

# ENTREVUE INITIALE

## Accueil et intégration des élèves issus de l'immigration au Québec

---

Éducation préscolaire, enseignement primaire et enseignement secondaire



Le présent document a été réalisé par la Direction des services aux communautés culturelles du ministère de l'Éducation, du Loisir et du Sport.

**Directeur :** Christian Rousseau

**Rédactrice :** Marielle Messier

**Collaboratrice à la rédaction :** Isabelle Anne Beck

**Relecture :** Charlotte Gagné

**Remerciements :**

Commission scolaire des Premières-Seigneuries

Commission scolaire Marguerite-Bourgeoys

Commission scolaire des Samares

Commission scolaire Marie-Victorin

**Coordination de la production et édition :**

Direction des communications

**Révision linguistique :**

Sous la responsabilité de la Direction des communications

**Pour toute information :**

Direction des services aux communautés culturelles

Ministère de l'Éducation, du Loisir et du Sport

600, rue Fullum, 10<sup>e</sup> étage,

Montréal (Québec) H2K 4L1

Téléphone : 514 873-3744

Ligne sans frais : 1 866 747-6626

**Ce document peut être consulté**

**sur le site Web du Ministère :**

[www.mels.gouv.qc.ca](http://www.mels.gouv.qc.ca)

© Gouvernement du Québec

Ministère de l'Éducation, du Loisir et du Sport, 2014

ISBN 978-2-550-70299-3 (PDF)

Dépôt légal - Bibliothèque et Archives nationales du Québec, 2014

## Table des matières

Introduction .....	1
1 L'entrevue initiale.....	2
Le protocole d'accueil.....	2
1.1 Les objectifs .....	3
1.2 Le contexte .....	3
1.3 Les rubriques et les questions de l'entrevue initiale.....	6
Annexe I Entrevue initiale : le profil de l'élève .....	9



## Introduction

Chaque année, les écoles francophones du Québec reçoivent un nombre important d'élèves qui requièrent des services d'accueil et de soutien à l'apprentissage du français. Certains d'entre eux possèdent déjà une certaine connaissance de cette langue, tandis que d'autres n'ont jamais été en contact avec des francophones. Ces élèves présentent par ailleurs des expériences scolaires et des parcours très variés, ce qui devrait inciter les commissions scolaires et les établissements d'enseignement à mettre en place un protocole d'accueil<sup>1</sup>. Ces organismes pourraient ainsi, d'une part, recueillir le plus de renseignements possible et, d'autre part, fournir une information adaptée aux élèves et à leurs parents<sup>2</sup>.

Le présent document vise à soutenir les commissions scolaires et les établissements d'enseignement lors de l'accueil et de l'entrevue initiale des élèves non francophones. Le but visé est de faciliter l'orientation de ces derniers vers les services les plus appropriés à leur situation.

Ce document contient un outil qui sert à tracer le profil de l'élève. Des consignes pour la planification de l'entrevue initiale et des questions à insérer dans le formulaire d'entrevue y sont proposées. Un modèle d'entrevue initiale et un modèle de bilan sont également inclus (voir l'annexe I).

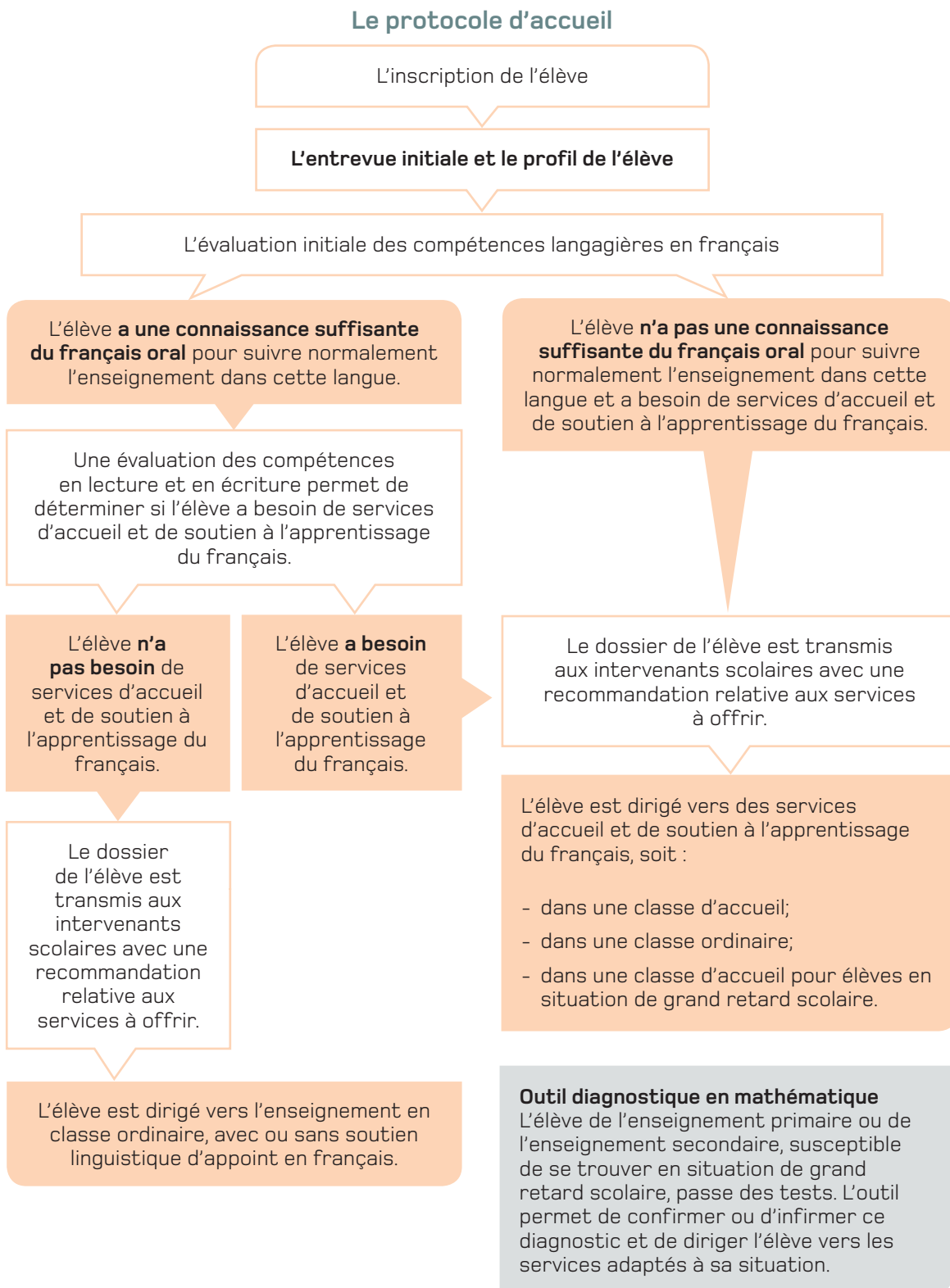
L'outil peut être utilisé tel quel ou adapté au contexte de la commission scolaire et de l'établissement d'enseignement<sup>3</sup>. Toutefois, les réponses au questionnaire de l'entrevue initiale devraient, dans tous les cas, être versées au dossier de l'élève.

Finalement, on doit noter que le présent document et l'outil qu'il contient ne sont pas prescrits par le Ministère.

- 
1. Voir : QUÉBEC, MINISTÈRE DE L'ÉDUCATION, DU LOISIR ET DU SPORT, *Cadre de référence – Accueil et intégration des élèves issus de l'immigration au Québec, Protocole d'accueil*, Direction des services aux communautés culturelles, 2013, 15 p.
  2. Le terme « parents » désigne également les tuteurs et les tutrices des élèves.
  3. Dans tous les cas, la source doit être mentionnée.

# 1 L'entrevue initiale

L'entrevue initiale s'inscrit dans le protocole d'accueil de l'élève et de sa famille.



## 1.1 Les objectifs

La rencontre de l'élève et de ses parents avec le personnel scolaire désigné est une occasion idéale pour amorcer un dialogue et recueillir des renseignements essentiels à l'établissement du profil de l'élève. C'est également le moment de renseigner les parents et l'élève sur le système scolaire québécois, les services offerts, les programmes, l'inscription, l'évaluation langagière et autres sujets touchant la scolarisation. De plus, l'entrevue initiale permet de mieux choisir les outils qui serviront aux évaluations subséquentes.

## 1.2 Le contexte

En principe, l'entrevue initiale devrait être une étape importante de l'accueil et de l'intégration de l'élève non francophone qui s'inscrit pour la première fois à l'école en français. Elle devrait être réalisée le plus tôt possible pour fournir une information complète au personnel intéressé, mais également pour que l'on puisse orienter l'élève vers les services scolaires appropriés.

L'élève et ses parents prennent part à l'entrevue initiale, qui peut avoir lieu à la commission scolaire, à l'école ou dans un autre endroit. La personne responsable est un enseignant qui dispense des services d'accueil et de soutien à l'apprentissage du français ou toute autre personne ayant une connaissance du système scolaire québécois et possédant une certaine expérience auprès des jeunes des communautés culturelles. Cette personne peut être accompagnée d'un interprète, au besoin. La collaboration d'un interprète formel permet de s'assurer de la bonne compréhension des propos échangés et d'écartier tout risque de mauvaise perception des objectifs de la rencontre. Il serait donc inapproprié de demander à un élève d'agir à ce titre. Si la présence d'un interprète est requise, on devra en tenir compte dans la détermination de la durée nécessaire, c'est-à-dire en allouant plus de temps à la tenue d'une entrevue qui soit de qualité acceptable.

Les échanges devraient être confidentiels et les réponses des parties aux questions abordées, satisfaisantes. En ce sens, il pourrait s'avérer nécessaire de tenir plus d'une rencontre.

Les parents devraient être avisés que ces renseignements serviront uniquement à déterminer le type de soutien à apporter à leur enfant et qu'ils sont marqués du sceau de la confidentialité<sup>4</sup>.

---

4. Voir dans Internet, à l'adresse suivante : <http://www.mels.gouv.qc.ca/references/publications/resultats-de-la-recherche/detail/article/la-protection-des-renseignements-personnels-a-lecole/>

Des questions touchant différents aspects de la vie de l'élève sont essentielles pour établir son profil et planifier des interventions efficaces. Ces questions permettent d'obtenir des renseignements concernant l'histoire familiale et migratoire de l'élève, son évolution globale, son développement langagier, son parcours scolaire ainsi que ses champs d'intérêt particuliers.

L'intervieweur peut s'adresser autant aux parents qu'à l'élève, selon son âge et la nature des questions posées. Il note au fur et à mesure les renseignements appropriés et les complète par la suite, au besoin. L'entrevue peut aussi être enregistrée si une demande d'autorisation à cet égard a été faite aux parents. Chaque milieu scolaire met en place le mode de fonctionnement perçu comme étant le plus pratique, le plus favorable et le plus respectueux pour la collecte de données. Bien que l'entrevue initiale soit exigeante relativement au temps et aux ressources humaines en cause, on doit souligner tout le bénéfice qu'elle engendre pour le milieu scolaire.

La personne responsable de l'entrevue initiale devrait prendre en considération les éléments qui peuvent avoir un effet sur les élèves issus de l'immigration par rapport à ceux du Québec :

- la composition de la cellule familiale;
- les conditions souvent difficiles qui accompagnent le départ de la famille immigrante et qui l'empêchent d'apporter des documents importants, y compris les bulletins scolaires;
- la terminologie associée aux niveaux et aux notes scolaires (vigilance lors de l'examen des bulletins scolaires soumis);
- l'absence de programme d'éducation préscolaire dans plusieurs pays;
- la variation de l'âge d'entrée à l'école, selon les pays;
- l'organisation et la présentation du curriculum;
- le calendrier scolaire;
- les divers types de classes et de ratios;
- la langue étudiée, qui n'est peut-être pas la langue maternelle de l'élève;
- les langues parlées dans lesquelles l'élève n'a pas été nécessairement scolarisé;
- la langue d'enseignement selon la matière enseignée, dans certains pays.



## L'entrevue initiale

Rencontre de l'élève et de ses parents  
avec le personnel scolaire désigné

Parcours  
scolaire

Champs  
d'intérêt  
particuliers

Profil  
de l'élève

Évaluation  
globale  
de l'élève

Histoire  
familiale  
et migratoire

Développement  
langagier

### 1.3 Les rubriques et les questions de l'entrevue initiale

Voici des exemples de rubriques suivies de questions qui pourraient être posées durant l'entrevue initiale pour faciliter la définition du profil de l'élève. Les questions s'adressent d'abord aux parents, mais l'élève en âge d'y répondre peut apporter des précisions selon les sujets traités. La personne responsable de l'entrevue reformule parfois les questions pour les rendre accessibles aux parents, qui comprendront mieux la nature de l'exercice. Par ailleurs, il appartient à l'intervieweur de juger de la pertinence des questions dans une situation donnée et de respecter le choix des parents d'éviter certains sujets qui leur semblent trop personnels.

#### Le profil de l'élève

##### L'histoire familiale et migratoire

- Avec qui l'élève vit-il?
- L'élève a-t-il des frères et des sœurs?
- L'élève a-t-il une famille élargie ici (grands-parents, oncles, tantes, etc.)?
- Quel est votre statut d'immigrant?
- Devrions-nous connaître certains renseignements pertinents concernant votre parcours migratoire (départ volontaire, transition dans d'autres pays, etc.)?

##### L'évolution globale de l'élève

- L'acquisition de la langue maternelle a-t-elle été facile?
- Votre enfant a-t-il des problèmes de santé (allergies, maladies, handicaps, déficiences ou autres)?
- Votre enfant a-t-il déjà subi une évaluation par un professionnel de la santé? Si oui, pouvez-vous nous remettre un rapport d'évaluation?
- Votre enfant a-t-il fréquenté une garderie? Un milieu de garde familial?

##### Le développement langagier

- Quelle ou quelles langues votre enfant comprend-il?
- Quelle ou quelles langues votre enfant parle-t-il?
- Quelle ou quelles langues votre enfant lit-il?
- Quelle ou quelles langues votre enfant écrit-il?

- Quelle est la langue la plus fréquemment utilisée par votre enfant?
- Quelle ou quelles langues sont parlées à la maison? Avec qui?
- À quel âge votre enfant a-t-il appris à lire et à écrire?
- Votre enfant éprouve-t-il des difficultés à parler, à lire ou à écrire dans sa langue maternelle?
- Quelle était la langue d'enseignement à l'école?
- Votre enfant a-t-il étudié le français à l'école? Combien d'heures par semaine? Combien d'années?

### Le parcours scolaire

- À quel âge votre enfant a-t-il commencé l'école?
- Votre enfant fréquentait-il l'école régulièrement?
- Votre enfant a-t-il déjà cessé de fréquenter l'école pour une raison particulière (maladie, conditions sociales ou politiques, immigration, etc.)?
- Durant combien d'années est-il allé à l'école?
- Votre enfant a-t-il repris une année scolaire?
- Où était située l'école et de quel type d'école s'agissait-il (milieu urbain ou rural, camp de réfugiés, école publique ou privée)?
- Quelle est la date approximative de sa dernière journée d'école?
- Votre enfant aime-t-il l'école?
- Votre enfant a-t-il de la difficulté à l'école?
- Dans quelles matières votre enfant avait-il le plus de facilité?
- Dans quelles matières votre enfant avait-il le plus de difficulté?
- Quel était le matériel utilisé à l'école?
- Votre enfant est-il familier avec l'ordinateur?
- Votre enfant a-t-il reçu une aide particulière à l'école? Était-il dans une classe spécialisée?
- Votre enfant a-t-il fréquenté une école dans un pays où vous étiez en transit? Quelle était la langue d'enseignement?
- Avez-vous des bulletins scolaires ou des fiches de résultats à nous remettre?

### Les champs d'intérêt particuliers

- Votre enfant aime-t-il lire (livres, revues, journaux, bandes dessinées, magazines, etc.)?
- Votre enfant a-t-il un intérêt pour l'écriture?
- Votre enfant a-t-il un intérêt pour les arts (dessin, musique, danse, théâtre, etc.)?
- Votre enfant a-t-il un intérêt pour la mathématique et les sciences?
- Votre enfant pratiquait-il ou pratique-t-il un ou plusieurs sports (individuels ou d'équipe)?
- Votre enfant a-t-il d'autres loisirs?
- Qu'est-ce que votre enfant aimerait faire après ses études?

Le modèle suivant d'entrevue initiale peut être utilisé tel quel ou être adapté<sup>5</sup> aux exigences et à la réalité de la commission scolaire et de l'établissement d'enseignement.

---

5. Dans tous les cas, la source doit être mentionnée.

## Annexe I

### Entrevue initiale : le profil de l'élève

#### Renseignements généraux

Nom : \_\_\_\_\_ Prénom : \_\_\_\_\_

Date de naissance : \_\_\_\_\_

Pays de naissance : \_\_\_\_\_

Âge au 30 septembre : \_\_\_\_\_

Nom du père (ou du tuteur) : \_\_\_\_\_

Nom de la mère (ou de la tutrice) : \_\_\_\_\_

Adresse : \_\_\_\_\_

(Numéro) (Rue)

(Ville)

(Code postal)

Téléphone 1 : \_\_\_\_\_

Téléphone 2 : \_\_\_\_\_

Personne responsable de l'entrevue : \_\_\_\_\_

Date de l'entrevue : \_\_\_\_\_

CONFIDENTIEL  
À l'usage exclusif des intervenants scolaires

## L'histoire familiale et migratoire

Questions	Réponses
1. Avec qui l'élève vit-il?	
2. L'élève a-t-il des frères et des sœurs?	
3. L'élève a-t-il une famille élargie ici (grands-parents, oncles, tantes, etc.)?	
4. Quel est votre statut d'immigrant?	
5. Devrions-nous connaître certains renseignements pertinents concernant votre parcours migratoire (départ volontaire, transition dans d'autres pays, etc.)?	

Commentaires :

CONFIDENTIEL  
À l'usage exclusif des intervenants scolaires

## L'évolution globale de l'élève

Questions	Réponses
6. L'acquisition de la langue maternelle a-t-elle été facile?	
7. Votre enfant a-t-il des problèmes de santé (allergies, maladies, handicaps, déficiences ou autres)?	
8. Votre enfant a-t-il déjà subi une évaluation par un professionnel de la santé? Si oui, pouvez-vous nous remettre un rapport d'évaluation?	
9. Votre enfant a-t-il fréquenté une garderie? Un milieu de garde familial?	

Commentaires :

CONFIDENTIEL  
À l'usage exclusif des intervenants scolaires

## Le développement langagier

Questions	Réponses
10. Quelle ou quelles langues votre enfant comprend-il?	
11. Quelle ou quelles langues votre enfant parle-t-il?	
12. Quelle ou quelles langues votre enfant lit-il?	
13. Quelle ou quelles langues votre enfant écrit-il?	
14. Quelle est la langue la plus fréquemment utilisée par votre enfant?	
15. Quelle ou quelles langues sont parlées à la maison? Avec qui?	
16. À quel âge votre enfant a-t-il appris à lire et à écrire?	

CONFIDENTIEL

À l'usage exclusif des intervenants scolaires



## Le développement langagier (suite)

Questions	Réponses
17. Votre enfant éprouve-t-il des difficultés à parler, à lire ou à écrire dans sa langue maternelle?	
18. Quelle était la langue d'enseignement à l'école?	
19. Votre enfant a-t-il étudié le français à l'école? Combien d'heures par semaine? Combien d'années?	

Commentaires :

CONFIDENTIEL  
À l'usage exclusif des intervenants scolaires

## Le parcours scolaire

Questions	Réponses
20. À quel âge votre enfant a-t-il commencé l'école?	
21. Votre enfant fréquentait-il l'école régulièrement?	
22. Votre enfant a-t-il déjà cessé de fréquenter l'école pour une raison particulière (maladie, conditions sociales ou politiques, immigration, etc.)?	
23. Durant combien d'années est-il allé à l'école?	
24. Votre enfant a-t-il repris une année scolaire?	
25. Où était située l'école et de quel type d'école s'agissait-il (milieu urbain ou rural, camp de réfugiés, école publique ou privée)?	
26. Quelle est la date approximative de sa dernière journée d'école?	
27. Votre enfant aime-t-il l'école?	

CONFIDENTIEL  
À l'usage exclusif des intervenants scolaires

## Le parcours scolaire (suite)

Questions	Réponses
28. Votre enfant a-t-il de la difficulté à l'école?	
29. Dans quelles matières votre enfant avait-il le plus de facilité?	
30. Dans quelles matières votre enfant avait-il le plus de difficulté?	
31. Quel était le matériel utilisé à l'école?	
32. Votre enfant est-il familier avec l'ordinateur?	
33. Votre enfant a-t-il reçu une aide particulière à l'école? Était-il dans une classe spécialisée?	
34. Votre enfant a-t-il fréquenté une école dans un pays où vous étiez en transit? Quelle était la langue d'enseignement?	
35. Avez-vous des bulletins scolaires ou des fiches de résultats à nous remettre?	

Commentaires :

CONFIDENTIEL  
À l'usage exclusif des intervenants scolaires

## Les champs d'intérêt particuliers

Questions	Réponses
36. Votre enfant aime-t-il lire (livres, revues, journaux, bandes dessinées, magazines, etc.)?	
37. Votre enfant a-t-il un intérêt pour l'écriture?	
38. Votre enfant a-t-il un intérêt pour les arts (dessin, musique, danse, théâtre etc.)?	
39. Votre enfant a-t-il un intérêt pour la mathématique et les sciences?	
40. Votre enfant pratiquait-il ou pratique-t-il un ou plusieurs sports (individuels ou d'équipe)?	
41. Votre enfant a-t-il d'autres loisirs?	
42. Qu'est-ce que votre enfant aimerait faire après ses études?	

Commentaires :

CONFIDENTIEL  
À l'usage exclusif des intervenants scolaires

### Bilan de l'entrevue initiale

Nom de l'élève : \_\_\_\_\_ Date de l'entrevue : \_\_\_\_\_

Intervieweur : \_\_\_\_\_ Durée de l'entrevue : \_\_\_\_\_

Lieu : \_\_\_\_\_

Personnes présentes à l'entrevue :

Père  Mère  Tuteur  Élève  Interprète  Autres

Langue ou langues utilisées : \_\_\_\_\_

### Faits saillants de l'entrevue initiale à transmettre aux intervenants de l'élève

#### Histoire familiale et migratoire

#### Évolution globale de l'élève

CONFIDENTIEL  
À l'usage exclusif des intervenants scolaires

Développement langagier

Parcours scolaire

Champs d'intérêt particuliers

CONFIDENTIEL  
À l'usage exclusif des intervenants scolaires



APPRENDRE SAVOIR  
 BOUGER LIRE  
 SA VOIR  
 JEUER  
 BOUGER  
 SA VOIR  
 LIRE  
 PARTAGER  
 APPRENDRE  
 BOUGER  
 REUSSIR  
 SE DEPASSER  
 MARCHER  
 LIRE  
 BOUGER  
 JOUER  
 PARTAGER  
 SA VOIR  
 REUSSIR  
 PARTAGER  
 APPRENDRE  
 PERFORMER  
 REUSSIR  
 JOUER  
 BOUGER  
 LIRE  
 MARCHER  
 LIRE  
 BOUGER  
 REUSSIR  
 APPRENDRE  
 MARCHER  
 SA VOIR  
 APPRENDRE  
 SAUTER  
 PARTAGER  
 REUSSIR  
 APPRENDRE  
 SE DEPASSER  
 APPRENDRE  
 PERFORMER  
 LIRE  
 S'AMUSER  
 APPRENDRE

Éducation,  
Loisir et Sport

Québec

