



# ACCOMPAGNER UNE DÉMARCHE INTÉGRÉE DE DÉVELOPPEMENT DURABLE EN MILIEU SCOLAIRE

GUIDE D'ACTION

La réalisation de ce document est coordonnée par l'Institut Hydro-Québec en environnement, développement et société et préparé en collaboration avec la Chaire de leadership en enseignement des sciences et développement durable de l'Université Laval.

**Coordination et rédaction**

Direction des politiques  
Direction générale des politiques et de la planification  
Secteur de la prospective, des statistiques et des politiques

**Pour tout renseignement, s'adresser à l'endroit suivant :**

Renseignements généraux  
Ministère de l'Éducation  
1035, rue De La Chevrotière, 21<sup>e</sup> étage  
Québec (Québec) G1R 5A5  
Téléphone : 418 643-7095  
Ligne sans frais : 1 866 747-6626

Ce document peut être consulté  
sur le site Web du Ministère :  
[education.gouv.qc.ca](http://education.gouv.qc.ca).

© Gouvernement du Québec  
Ministère de l'Éducation

ISBN 978-2-550-88289-3 (PDF)  
Dépôt légal - Bibliothèque et Archives nationales du Québec, 2020

## Table des matières

|   |    |
|---|----|
| Préambule .....   | 1  |
| Introduction – Pourquoi le Guide ?.....   | 2  |
| La démarche intégrée .....  | 3  |
| Diagramme 1 : Les impacts de l’adoption d’une démarche intégrée en développement durable... 3             |    |
| Tableau 1 : Résumé de la démarche intégrée .....  | 4  |
| Tableau 2 : Définitions des compétences en éducation au développement durable (EDD).....                  | 4  |
| Les caractéristiques de l’EDD .....   | 5  |
| Diagramme 2 : Les caractéristiques de l’EDD.....  | 5  |
| Intégrer le développement durable dans la gouvernance et les opérations des organismes<br>scolaires ..... | 5  |
| Comment aller plus loin avec une démarche intégrée de développement durable .....                         | 6  |
| L’approche du haut vers le bas .....  | 6  |
| L’approche du bas vers le haut.....   | 6  |
| Tableau 3 : Le comité EDD.....  | 7  |
| Diagramme 3 : Phase de DIAGNOSTIC .....   | 8  |
| Diagramme 4 : Phase de MOBILISATION .....   | 9  |
| Diagramme 5 : Phase d’IDÉATION.....   | 9  |
| Conclusion.....   | 10 |

## Préambule

La version abrégée du **Guide d'action – Accompagner une démarche intégrée en développement durable** (le Guide) préparée par le ministère de l'Éducation du Québec (MEQ) se veut un document de synthèse pour les organismes scolaires (centres de services scolaires, écoles, centres, établissements d'enseignement privés) qui désirent prendre connaissance des étapes menant à l'adoption d'une démarche intégrée en développement durable. Le Guide complet<sup>1</sup> coordonné par l'Institut Hydro-Québec en environnement, développement et société comporte davantage d'information, des tableaux, des exemples, des études de cas et des références qui permettront aux organismes d'aller plus loin dans leur réflexion s'ils le désirent. Plus particulièrement, ce résumé s'adresse aux enseignants et enseignantes, intervenants et intervenantes, et conseillers et conseillères pédagogiques qui mèneront des projets dans les milieux scolaires et auprès des élèves du préscolaire, du primaire et du secondaire.

---

<sup>1</sup> Le document est disponible ici : [https://www.ihqeds.ulaval.ca/fileadmin/Fichiers/05-Publications/Guide-action-2020-Accompagner-demarche-integree-DD-milieu-scolaire\\_compressed\\_1pdf.io.pdf](https://www.ihqeds.ulaval.ca/fileadmin/Fichiers/05-Publications/Guide-action-2020-Accompagner-demarche-integree-DD-milieu-scolaire_compressed_1pdf.io.pdf)

## Introduction – Pourquoi le Guide ?

Le Ministère, en vertu de la Stratégie gouvernementale de développement durable, de son Plan d'action de développement durable et de son Plan d'accompagnement-conseil en matière de développement durable, doit soutenir le réseau scolaire et les organismes en ce qui a trait au développement durable. De plus, son Plan stratégique 2019-2023 souligne l'importance d'intégrer le développement durable au sein de l'administration scolaire, sa mise en œuvre devant se réaliser en accord avec trois principes de gouvernance, dont le développement durable.

Ainsi, le Ministère a fait appel à l'Institut Hydro-Québec en environnement, développement et société (Institut EDS) de l'Université Laval pour la réalisation d'un projet pilote dans le but de modéliser l'accompagnement des organismes scolaires vers une démarche de développement durable. Cette collaboration s'inscrit dans un désir du Ministère de créer des conditions favorables à l'adoption de démarches de développement durable dans le réseau scolaire.

Le Guide n'est pas prescriptif et se veut donc un outil mis à la disposition des centres de services scolaires, des commissions scolaires et des écoles et centres. Il vise à accélérer le processus d'adoption de démarches volontaires en développement durable, et ce, tant en ce qui concerne le volet administratif que pédagogique. Le Guide recueille ainsi les principaux résultats du projet pilote et des éléments pour définir une feuille de route permettant d'élaborer une démarche de développement durable.

De plus, plusieurs leviers seront présents pour augmenter la visibilité du développement durable dans le réseau scolaire, notamment :

- la mission des centres de services scolaires francophones dans laquelle, à compter du 15 juin 2020, se trouve une mention concernant la gestion efficace, efficiente, responsable et écoresponsable des ressources humaines, matérielles et financières;
- la formation pour les membres des conseils d'administration et des conseils d'établissement;
- les prochains plans d'engagement vers la réussite (PEVR) et les projets éducatifs à venir pour 2022-2023.

Enfin, au-delà de l'aspect administratif, l'adoption d'une démarche de développement durable dans le milieu scolaire peut favoriser la réussite éducative des élèves en contribuant à enrichir leur expérience, à les mobiliser autour de questions fondamentales qui les interpellent et à développer leur plein potentiel en étant un milieu accueillant, marqué par des valeurs d'écoute, de partage et de respect de l'autonomie des élèves.

# La démarche intégrée

L'Institut EDS a développé une démarche intégrée (Diaz et Potvin, 2020), soit une méthodologie qui consiste à accompagner les organisations et les établissements en privilégiant une perspective orientée vers l'intégration des Objectifs de développement durable (ODD) dans leurs activités, structures et outils de planification et de suivi. Les ODD, adoptés en 2015 par tous les pays membres des Nations Unies, constituent un programme d'action qui favorise l'implication de tous les acteurs et secteurs.

Une démarche de développement durable est un processus en plusieurs étapes qui intègre, en premier lieu, les initiatives existantes et qui, en second lieu, propose des actions structurantes et adaptées aux besoins du milieu de manière cohérente et progressive. La démarche intégrée de l'Institut EDS se caractérise par les phases de diagnostic, de mobilisation et d'idéation.

La démarche intégrée de l'Institut EDS adaptée au milieu scolaire dans le cadre de ce projet pilote préconise l'approche de l'éducation au développement durable (EDD), qui favorise une éducation au sein de laquelle les différents acteurs, dont les élèves, sont considérés comme des interlocuteurs valables. L'EDD mise également sur le développement de certaines compétences qui ont été identifiées comme étant centrales aux changements sociétaux qu'elle souhaite favoriser. Le milieu scolaire, suivant les principes de développement durable, sera accueillant, marqué par des valeurs d'écoute, de partage et de respect de l'autonomie.

## Diagramme 1 : Les impacts de l'adoption d'une démarche intégrée en développement durable



**Tableau 1 : Résumé de la démarche intégrée**

|  |  |  |
|--|--|--|
| <p><b>Cette démarche intégrée</b></p> <ol style="list-style-type: none"> <li>1. permet de réfléchir à la <b>mission</b> de l'organisation ou de l'établissement;</li> <li>2. permet d'analyser les <b>moyens</b> qu'elle se donne pour les réaliser;</li> <li>3. peut être <b>adaptée</b> dans différents milieux, organisations, et établissements;</li> <li>4. consiste à <b>réunir</b> les représentants des différents secteurs, services et bénéficiaires pour la réalisation des trois étapes suivantes :</li> </ol> |  |  |
| <p><b>ÉTAPE 1 : Diagnostic</b></p> <p>Identifier collectivement les enjeux de développement durable les plus pertinents à l'organisation et les analyser à la lumière des ODD, en tenant compte des initiatives existantes.</p>  | <p><b>ÉTAPE 2 : Mobilisation</b></p> <p>Rassembler les connaissances, les acteurs clés et les instances décisionnelles autour du résultat du diagnostic.</p> | <p><b>ÉTAPE 3 : Idéation</b></p> <p>Bonifier les initiatives existantes et proposer de nouvelles pistes de solution.</p> |

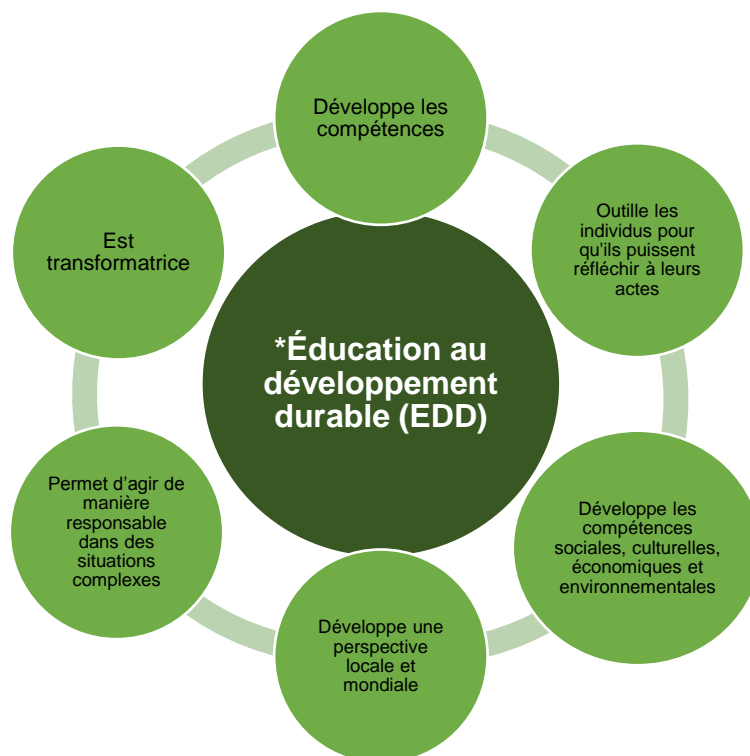
**Tableau 2 : Définitions des compétences en éducation au développement durable (EDD)**

| Compétences en éducation au développement durable | Définition des compétences  |
|---|---|
| <b>Connexion avec la nature</b>                   | Capacité d'aimer la nature, d'avoir envie de passer du temps en nature et d'avoir conscience du bien-être ressenti. Capacité de se sentir relié à la nature, d'avoir le désir de la respecter et de se questionner sur son état.  |
| <b>Analyse systémique</b>                         | Capacité de réfléchir de manière interdisciplinaire à des systèmes complexes et de prendre en compte les éléments d'incertitude.  |
| <b>Anticipation</b>                               | Capacité de réfléchir aux conséquences ou à la portée de certaines actions et à différents futurs possibles et de se forger sa propre vision d'un futur idéal. Savoir appliquer le principe de précaution.  |
| <b>Normative</b>                                  | Capacité de comprendre et d'analyser les normes et les valeurs sur lesquelles reposent nos actions. Être en mesure de privilégier la solidarité et la justice sociale et environnementale en particulier en situation de controverse, de conflits d'intérêt et d'incertitude. |
| <b>Stratégique</b>                                | Capacité de concevoir et mettre en œuvre collectivement des actions innovantes qui accroissent la durabilité au niveau local et au-delà.  |
| <b>Collaboration</b>                              | Capacité d'apprendre des autres et de les comprendre, de respecter les besoins, les points de vue et les actes d'autrui (empathie) et de faciliter la résolution pacifique des conflits par la collaboration et la participation.   |
| <b>Réflexion critique</b>                         | Capacité à remettre en question les normes, les valeurs, les pratiques et les opinions qui posent problème, à prendre conscience d'injustices, à prendre position et à s'engager vers certaines transformations sociales.   |
| <b>Connaissance de soi</b>                        | Capacité de réfléchir à son rôle au sein de la communauté locale ou mondiale et de comprendre ses motivations, ses sentiments, ses valeurs et ses désirs pour bien les orienter.  |
| <b>Créativité</b>                                 | Capacité à développer un rapport créatif au monde, à prendre des risques et à innover.  |
| <b>Résolution intégrée de problèmes complexes</b> | Capacité de résoudre des problèmes complexes en considérant des options viables, inclusives et équitables, respectueuses de la nature tout en mobilisant les neuf compétences définies précédemment.  |

## Les caractéristiques de l'EDD

Donner plus d'importance à l'éducation au développement durable permettrait que chacun devienne un acteur de changement social vers un monde plus solidaire et plus respectueux de la nature, à la manière des principes mis de l'avant dans le Rapport Brundtland (CMED, 1987). Pour avoir plus de portée, cette éducation devrait être transformatrice en misant sur des prises de conscience critiques et sur une réflexion approfondie afin de favoriser une remise en question du système de surconsommation qui génère pollution et inégalités sociales. Les personnes ainsi formées seraient capables de participer aux processus sociopolitiques et d'imaginer collectivement un monde meilleur.

### Diagramme 2 : Les caractéristiques de l'EDD



## Intégrer le développement durable dans la gouvernance et les opérations des organismes scolaires

Les organismes scolaires ont un rôle essentiel à jouer dans l'atteinte des ODD. Par le biais de leurs politiques internes et de leurs cadres normatifs, ils peuvent avoir un impact important sur les plans sociaux, culturels et économiques, tant pour le personnel et les bénéficiaires de leurs organisations que dans leurs communautés et dans la société en général. Cela peut se faire par le biais du Projet éducatif pour les écoles et centres ou du Plan d'engagement vers la réussite (PEVR) pour les centres de services scolaires et les commissions scolaires.



Conformément à leur mission, les organismes scolaires peuvent apporter une contribution majeure à la compréhension, à la promotion et à la mise en œuvre du développement durable dans leur milieu et contribuer à la réalisation des ODD. Par l'intermédiaire de leurs différentes ressources, de leurs chaînes d'approvisionnement, de leurs réseaux communautaires et de leurs nombreux partenaires, les organismes scolaires peuvent avoir un impact considérable sur l'ensemble des ODD et sur la communauté élargie où ils sont établis.

## Comment aller plus loin avec une démarche intégrée de développement durable

### **L'approche du haut vers le bas**

La première approche, plus directive, consiste à partir de la direction des organismes scolaires (top-down). Elle définit des orientations, des mécanismes et des actions applicables à l'ensemble des organismes scolaires à l'échelle de l'organisme. Les orientations retenues peuvent être introduites progressivement dans le PEVR.

### **L'approche du bas vers le haut**

La deuxième approche, plus participative, consiste à partir de ce qui existe dans les établissements, puis à traduire ce contenu, sur la base des priorités communes, en orientations pour l'organisme scolaire, et à mettre en place des mécanismes d'accompagnement (bottom-up).

Il s'agit d'entreprendre des projets pilotes qui mettront en œuvre des activités cohérentes et structurantes d'éducation au développement durable et de gouvernance dans une école donnée. Les projets peuvent partir d'une initiative existante ou porter sur la création d'une nouvelle action. Dans tous les cas, il faudra que le projet éducatif de l'établissement ou le PEVR du centre de services scolaire dont il relève intègre des mesures pour assurer la pertinence, la faisabilité et la pérennité, tant du point de vue pédagogique qu'administratif.

Une fois le projet implanté, l'organisme scolaire pourra servir de courroie de transmission pour transférer les acquis du projet pilote aux autres établissements, les encourager à adopter l'approche privilégiée et les accompagner dans le processus.

Cela dit, ces deux approches ne sont pas exclusives et peuvent être complémentaires. Il ne s'agit que de deux portes d'entrée possibles pour démarrer le processus.

Dans tous les cas, la démarche proposée consiste à suivre les trois grandes phases expérimentées dans la démarche intégrée de l'Institut EDS, soit le diagnostic, la mobilisation et l'idéation.

**Tableau 3 : Le comité EDD**

| Les porteurs de la démarche  | Missions du comité   | Clés du succès  |
|--|--|---|
| <p>Un individu ou un groupe qui va veiller à la gestion de la démarche, en coordonnant et en appuyant les interventions liées au DD et à l'éducation au développement durable au sein des organismes scolaires. Cette responsabilité peut être confiée à un comité existant ou constituer la finalité d'un nouveau comité. Ex. : membres de la direction, enseignants, intervenants, parents, élèves, etc. Au besoin, des acteurs du milieu (experts, organismes externes, etc.) pourraient être invités à se joindre.</p> | <p>Assurer la pertinence pédagogique, environnementale et sociale, la faisabilité et la pérennité de la démarche</p> | <p>Communiquer les résultats aux instances responsables afin de s'assurer que les propositions formulées se retrouvent dans un plan d'action de l'organisme ou de l'organisme scolaire, assorti d'un échéancier et de mécanismes de suivi</p> |
|  | <p>Procéder à l'identification des initiatives existantes et à promouvoir</p>  | <p>Avoir une bonne connaissance des acteurs et des ressources disponibles dans l'organisme ou l'établissement</p>   |
|  | <p>Se doter d'un langage commun par rapport au développement durable, aux ODD et à l'EDD</p>                         | <p>Posséder une bonne capacité de communication et de travail en collégialité et une bonne capacité de coordination pour mobiliser les parties prenantes</p>  |
|  | <p>Réaliser des activités de sensibilisation</p>   |   |
|  | <p>Travailler à l'élaboration et au partage de valeurs de l'organisation en matière d'EDD</p>                        |   |
| <p>Instaurer une culture organisationnelle qui intègre l'EDD comme résultat du processus d'élaboration de la démarche</p>  |  |   |

### Diagramme 3 : Phase de DIAGNOSTIC

#### Identifier les enjeux pertinents

- Caractériser la situation de départ
- Faire une collecte des activités en place
- Identifier les actions les plus pertinentes et porteuses

#### Objectifs

- Se familiariser avec les principes des ODD et de l'EDD
- Établir un langage commun
- Faciliter l'appropriation des enjeux de DD et d'EDD
- Identifier la situation de l'organisme ou de l'établissement

#### Préparation

- Rassembler les rapports existants et les résultats de diagnostics
- Partager avec les participants
- Identifier un groupe de personnes représentatif afin de le mobiliser

#### Ateliers de diagnostic

- En mode participatif
- Offrir une vue d'ensemble
- Intégrer les notions scientifiques, éthiques et politiques
- Prendre des notes pour alimenter les phases suivantes

#### Autres outils

- Sondage (avant et/ou après l'atelier)
- Grilles de priorisation

## Diagramme 4 : Phase de MOBILISATION

Mobiliser les parties prenantes

- Identifier les acteurs clés à l'interne et à l'externe
- Identifier les nouvelles initiatives et solutions
- Identifier les paliers décisionnels incontournables

Établir une stratégie

- Comment identifier, rejoindre et engager les intervenants (personnes, services, instances, partenaires)

Actions à mettre en place

- Joindre les intervenants identifiés et expliquer l'implication attendue
- Sensibiliser les intervenants à l'importance de leur participation
- Activités de sensibilisation ou de formation
- Évaluer le processus de mobilisation (forces, faiblesses, obstacles et occasions, impact)

## Diagramme 5 : Phase d'IDÉATION

Objectifs

- En co-création avec les différents intervenants de l'organisme scolaire
- Résultat des phases précédentes
- Bonifier les initiatives existantes
- Proposer de nouvelles pistes de solution

Préparation

- Diagnostic ou portrait de la situation de départ complet?
- Acteurs et instances clés identifiés et engagés?
- Définir les objectifs de l'activité, identifier les participants et attribuer les ressources nécessaires
- Choisir le type d'atelier le plus pertinent

Résultats

- Caractériser le contexte particulier
- Déterminer les enjeux pédagogiques et administratifs
- S'aligner avec le Programme de formation de l'école québécoise (PFEQ) et les orientations prioritaires du projet éducatif
- Déterminer la faisabilité et la pérennité du projet

## Conclusion

Une EDD qui s'inspire d'une pédagogie transformatrice peut être mise en place dans les établissements d'enseignement préscolaire, primaire et secondaire. Ce mode d'enseignement offre aux élèves ainsi qu'aux enseignants et enseignantes un espace plus ouvert où chacun gagne en autonomie. L'EDD s'intègre parfaitement dans une approche intégrée en développement durable ainsi que dans les options de mises en œuvre inspirées des ODD.

Dans tous les cas, il s'agit de faire converger les efforts des différents services, des acteurs de l'école et du milieu, des intervenants et des utilisateurs, pour faire des établissements de véritables laboratoires vivants de développement durable et d'éducation en lien avec leur milieu de vie et leur territoire, afin de consolider ce qui est implanté et d'aller plus loin. Ce type de démarches constitue également une occasion d'apprentissage mutuelle pour tout le personnel, ainsi que pour les partenaires.

Ce document constitue une version abrégée du guide. Le document original peut être consulté à partir des sites Web suivants :

- du ministère de l'Éducation  
<http://www.education.gouv.qc.ca/contenus-communs/societe/developpement-durable/>
- de l'Institut Hydro-Québec en environnement, développement et société  
[https://www.ihqeds.ulaval.ca/fileadmin/Fichiers/05-Publications/Guide-action-2020-Accompagner-demarche-integree-DD-milieu-scolaire\\_compressed\\_1pdf.io.pdf](https://www.ihqeds.ulaval.ca/fileadmin/Fichiers/05-Publications/Guide-action-2020-Accompagner-demarche-integree-DD-milieu-scolaire_compressed_1pdf.io.pdf)
- de la Chaire de leadership en enseignement des sciences et développement durable :  
[https://www.cle-sciences-dd.fse.ulaval.ca/actualites/?no\\_actuaute=3418](https://www.cle-sciences-dd.fse.ulaval.ca/actualites/?no_actuaute=3418)

[EDUCATION.GOUV.QC.CA](http://EDUCATION.GOUV.QC.CA)