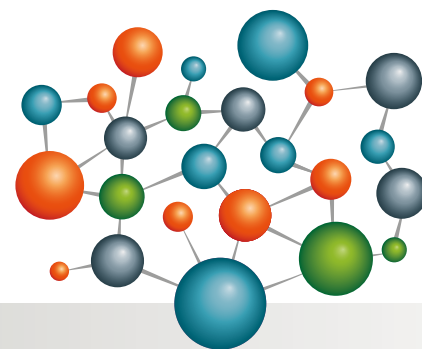


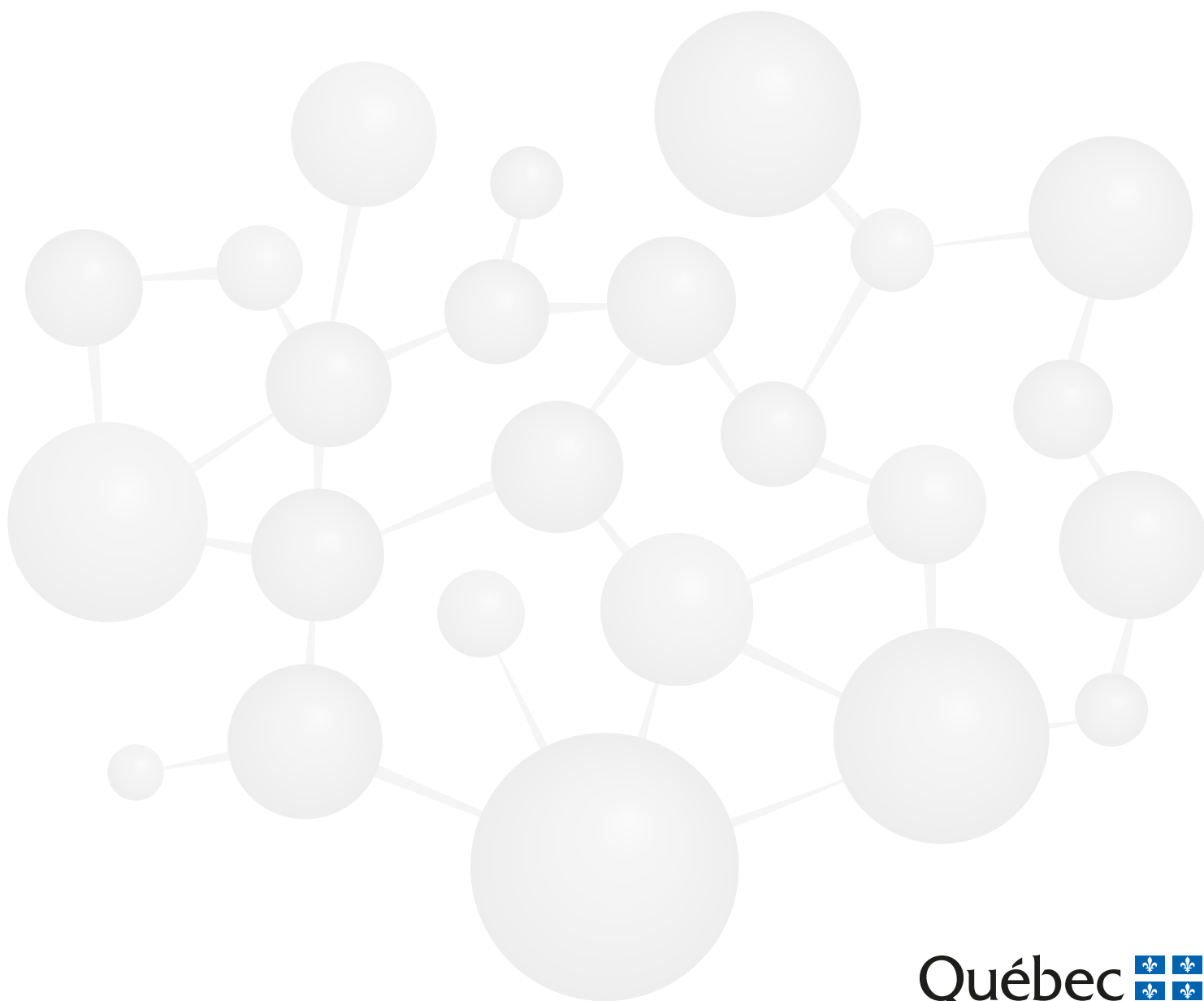
# RAPPORT

## TAUX DE DIPLOMATION ET QUALIFICATION PAR COMMISSION SCOLAIRE AU QUÉBEC

Édition 2018



MINISTÈRE DE L'ÉDUCATION ET DE L'ENSEIGNEMENT SUPÉRIEUR



Le présent document a été réalisé par  
le ministère de l'Éducation et de l'Enseignement supérieur

**Coordination et rédaction**

Direction des indicateurs et des statistiques  
Direction générale des statistiques, des études et de la géomatique  
Secteur des territoires, des statistiques et des enquêtes

**Coordination de la production et édition**

Direction des communications

**Révision linguistique**

Sous la responsabilité de la Direction des communications

**Pour tout renseignement, s'adresser à l'endroit suivant :**

Renseignements généraux  
Direction des communications  
Ministère de l'Éducation et de l'Enseignement supérieur  
1035, rue De La Chevrotière, 28<sup>e</sup> étage  
Québec (Québec) G1R 5A5  
Téléphone : 418 643-7095  
Ligne sans frais : 1 866 747-6626

Ce document peut être consulté sur le site Web du Ministère :  
**[www.education.gouv.qc.ca](http://www.education.gouv.qc.ca)**

© Gouvernement du Québec  
Ministère de l'Éducation et de l'Enseignement supérieur, 2019

ISBN 978-2-550-83712-1 (PDF)  
ISSN 1927-4076 (En ligne)

Dépôt légal - Bibliothèque et Archives nationales du Québec, 2019

## Table des matières

|   |           |
|---|-----------|
| <b>INTRODUCTION .....</b>   | <b>1</b>  |
| <b>1 TAUX DE DIPLOMATION ET DE QUALIFICATION PAR COHORTE .....</b>                      | <b>2</b>  |
| 1.1 Définition .....  | 2         |
| 1.2 Méthode de calcul du taux de diplomation et de qualification par cohorte .....      | 2         |
| 1.3 Diplômes et qualifications considérés .....   | 3         |
| 1.4 Le calcul du taux de diplomation et de qualification par cohorte au Ministère ..... | 3         |
| <b>2 RÉSULTATS .....</b>  | <b>4</b>  |
| 2.1 Vue d'ensemble .....  | 4         |
| 2.2 Constats .....  | 5         |
| 2.2.1 Selon le type de sanction .....   | 7         |
| 2.2.2 Selon le retard à l'entrée au secondaire .....                                    | 8         |
| 2.2.3 Selon le statut de l'élève (élève ordinaire ou EHDAA) .....                       | 8         |
| 2.2.4 Selon le statut d'immigration des élèves .....                                    | 10        |
| 2.2.5 Selon l'indice de défavorisation de l'école .....                                 | 10        |
| 2.2.6 Selon le secteur d'obtention du diplôme ou de la qualification .....              | 11        |
| <b>3 CONCLUSION .....</b>   | <b>12</b> |
| <b>ANNEXE : RENSEIGNEMENTS COMPLÉMENTAIRES .....</b>                                    | <b>13</b> |

## Introduction

Le présent rapport porte sur la diplomation et la qualification par cohorte au secondaire. Les données sont compilées par région administrative<sup>1</sup>, par commission scolaire, par type de sanction et par secteur d'enseignement. La diplomation et la qualification sont aussi présentées selon certaines caractéristiques des élèves, comme les élèves handicapés ou en difficulté d'adaptation ou d'apprentissage (EHDAA), les élèves issus de l'immigration, les élèves fréquentant une école défavorisée et ceux qui sont en retard à l'entrée au secondaire. L'indicateur utilisé est le taux de diplomation et de qualification par cohorte de nouveaux inscrits au secondaire à la formation générale des jeunes (FGJ), selon la durée et selon le sexe des élèves. Des tableaux complémentaires qui sont utiles à la bonne compréhension des résultats sont fournis en annexe.

Destiné aux organismes scolaires et à la population en général, ce rapport permet :

- aux organismes scolaires d'obtenir des renseignements pour évaluer leurs actions éducatives, apprécier leur rendement dans le temps et comparer leur situation à celle des autres organismes scolaires;
- à la population d'avoir accès à de l'information officielle, conforme aux registres du ministère de l'Éducation et de l'Enseignement supérieur.

Lorsqu'une situation donnée est comparée à l'ensemble, il importe de tenir compte du contexte, des différentes caractéristiques des organismes scolaires et de certains facteurs qui peuvent influencer les résultats que l'on observe :

- Le soutien et la disponibilité des parents, leur situation financière, le niveau de vie de la famille et les caractéristiques de l'élève figurent parmi les facteurs pouvant avoir un effet sur le rendement scolaire de l'élève et sur la poursuite de ses études jusqu'à l'obtention d'un diplôme. Par exemple, on observe que les résultats scolaires sont moins élevés dans les milieux économiquement faibles. Les commissions scolaires disposent d'un indice relatif au milieu socioéconomique (IMSE) de leurs écoles, ce qui leur permet d'apprécier leurs résultats à la lumière de cette indication.
- La proportion des élèves dont la langue maternelle n'est pas la langue d'enseignement peut avoir des conséquences sur les résultats scolaires ainsi que sur la diplomation et la qualification d'un organisme scolaire.

---

<sup>1</sup> Le taux de diplomation et de qualification par région administrative correspond à la somme des taux des commissions scolaires associées à cette région. Par conséquent, seul le réseau public est considéré.

- Le cheminement des élèves au cours de leurs études et les différentes pratiques relatives aux conditions d'admission au secondaire peuvent contribuer à expliquer les résultats observés.

## 1 Taux de diplomation et de qualification par cohorte

### 1.1 Définition

Le taux de diplomation et de qualification par cohorte présenté dans ce document est la proportion des élèves qui, avant l'âge de 20 ans, ont obtenu un premier diplôme ou une première qualification sept ans après leur entrée au secondaire à la FGJ. Le diplôme ou la qualification peut avoir été obtenu à la FGJ, à l'éducation des adultes ou à la formation professionnelle (FP).

### 1.2 Méthode de calcul du taux de diplomation et de qualification par cohorte

Pour calculer le taux de diplomation et de qualification par cohorte<sup>2</sup>, on suit durant sept années une cohorte d'élèves qui se sont inscrits pour la première fois en 1<sup>re</sup> secondaire au début de la période d'observation. Le taux est calculé après cinq, six et sept ans. Par exemple, le taux de diplomation et de qualification de la cohorte de 2010 établit la proportion de ces élèves, nouvellement inscrits en 1<sup>re</sup> secondaire au début de l'année scolaire 2010-2011, qui ont obtenu un premier diplôme ou une première qualification en 2016-2017. C'est ainsi que parmi les 79 294 élèves de cette cohorte :

- 68,8 % ont obtenu un premier diplôme ou une première qualification en 2014-2015, soit après cinq ans;
- Après six ans d'observation (2015-2016), le taux augmente à 77,3 %, soit 8,5 points de pourcentage de plus que le taux observé après cinq ans;
- Après sept ans d'observation (2016-2017), il atteint 80,9 %, soit 3,6 points de pourcentage de plus que le taux observé après six ans.

En conséquence, le taux de diplomation et de qualification de la cohorte de 2010 s'établit à 80,9 % après sept ans.

---

<sup>2</sup> Le calcul de la diplomation et de la qualification prend en considération les sorties dues à l'émigration hors Québec. Ces sorties sont estimées à partir d'observations faites au primaire. En fonction de données nouvellement disponibles, les retours aux études d'élèves ayant interrompu leurs études durant au moins une année sont considérés dans l'estimation des sorties.

### 1.3 Diplômes et qualifications considérés

Les diplômes et les qualifications considérés aux fins du calcul du taux de diplomation et de qualification par cohorte sont les suivants :

- le diplôme d'études secondaires (DES);
- le diplôme d'études professionnelles (DEP);
- l'attestation de spécialisation professionnelle (ASP);
- l'attestation d'études professionnelles (AEP);
- l'attestation de formation professionnelle (AFP);
- l'insertion sociale et professionnelle des jeunes (ISPJ);
- le certificat de formation en entreprise et récupération (CFER);
- le certificat de formation préparatoire au travail (CFPT);
- le certificat de formation à un métier semi-spécialisé (CFMS);
- le certificat d'équivalence d'études secondaires (CEES);
- le certificat de formation en insertion socioprofessionnelle des adultes (CFISA);
- l'attestation de compétences (ADC).

Seul le premier diplôme obtenu par l'élève, ou sa première qualification, est pris en compte dans le calcul.

### 1.4 Le calcul du taux de diplomation et de qualification par cohorte au Ministère

Le taux de diplomation et de qualification par cohorte, qui fait l'objet de la présente publication, permet de faire le suivi des élèves qui entrent pour la première fois au secondaire. Le calcul ne prend pas en compte les élèves qui sont admis dans le système scolaire québécois en cours de parcours (ex. : en 2<sup>e</sup> secondaire). Cette méthode a été conçue en 1991 pour permettre aux commissions scolaires de se comparer et d'effectuer leur reddition de comptes. Le taux de diplomation et de qualification par cohorte avant l'âge de 20 ans leur permet d'apprécier la persévérance et la réussite scolaires de leurs élèves et ainsi de mesurer l'atteinte de leurs objectifs. Même si le tableau 1 présente un taux d'ensemble qui inclut les écoles privées, il convient de noter que la méthode utilisée, applicable aux commissions scolaires, ne peut être employée pour chacun des établissements d'enseignement privés et pour chacune des écoles gouvernementales en raison de la taille restreinte de l'effectif scolaire, qui rendrait les résultats peu significatifs. Ce taux ne peut pas servir pour la comparaison

interprovinciale ou internationale, considérant les disparités méthodologiques entre les différentes instances.

Par ailleurs, pour mesurer la performance globale du système et se comparer aux autres provinces et aux pays de l'Organisation de coopération et de développement économiques (OCDE), on doit utiliser l'indicateur publié dans le document *Indicateurs de l'éducation au Canada : une perspective internationale 2017* (Tableau A.2.1, Taux d'obtention d'un diplôme de fin d'études secondaires, selon le sexe, OCDE, Canada, provinces et territoires, 2015). Ces taux sont une estimation de la probabilité qu'un individu obtienne un diplôme d'études secondaires au cours de sa vie, et ce, dans l'hypothèse d'un maintien des conditions actuelles d'obtention de ce type de diplôme. Les taux d'obtention d'un diplôme de fin d'études secondaires correspondent à la somme des taux d'obtention de ce type de diplôme à chaque âge. On obtient ces derniers en divisant le nombre de diplômés d'un âge donné par les effectifs de la population ayant cet âge. Cependant, il n'est pas possible de calculer ce taux par commission scolaire<sup>3</sup>, d'où l'existence de la méthode par cohorte. Les résultats sont légèrement différents puisque les méthodes et les clientèles ne sont pas les mêmes.

## 2 Résultats

### 2.1 Vue d'ensemble

Le tableau 1 fait état de la diplomation et de la qualification de quatre cohortes, soit celles de 2009, 2010, 2011 et 2012. Pour chacune, on indique le taux obtenu selon la durée de l'observation et le sexe des élèves.

Le taux de diplomation et de qualification par cohorte pour l'ensemble du Québec que l'on trouve au début du tableau 1 inclut les élèves des commissions scolaires, des établissements d'enseignement privés et des écoles gouvernementales. Par la suite, ces deux derniers groupes sont exclus parce que la méthode de calcul utilisée ne peut être appliquée à chacun d'eux en raison de la taille restreinte de l'effectif scolaire, qui rendrait les résultats peu significatifs.

Le taux de diplomation et de qualification par cohorte d'une région administrative concerne uniquement les élèves des commissions scolaires de cette région.

---

<sup>3</sup> Il n'est pas possible d'établir une population par commission scolaire à partir des données du recensement. Par exemple, un élève qui réside à Longueuil peut être associé à la Commission scolaire Marie-Victorin ou à la Commission scolaire Riverside.

Celui des élèves des commissions scolaires anglophones figure dans la région où se trouve le siège social de la commission scolaire, même si certaines écoles sont situées dans une autre région. Par ailleurs, la commission scolaire de l'élève est celle où il s'est inscrit pour la première fois en 1<sup>re</sup> secondaire, peu importe l'endroit où il a obtenu un premier diplôme ou une première qualification.

## 2.2 Constats

Le taux de diplomation et de qualification par cohorte a progressé régulièrement pour l'ensemble du Québec (voir graphique 1). Plus précisément, après sept ans, la cohorte de 2009 a un taux de diplomation et de qualification de 80,1 % et celle de 2010, de 80,9 %. Après six ans, le taux de la cohorte de 2009 est de 76,3 %, celui de la cohorte de 2010, de 77,3 % et celui de la cohorte de 2011, de 78,6 %. Après cinq ans, le taux de diplomation et de qualification de la cohorte de 2009 est de 67,4 %, celui de la cohorte de 2010, de 68,8 %, celui de la cohorte de 2011, de 70,8 % et celui de la dernière cohorte, soit celle de 2012, est de 71,2 %.

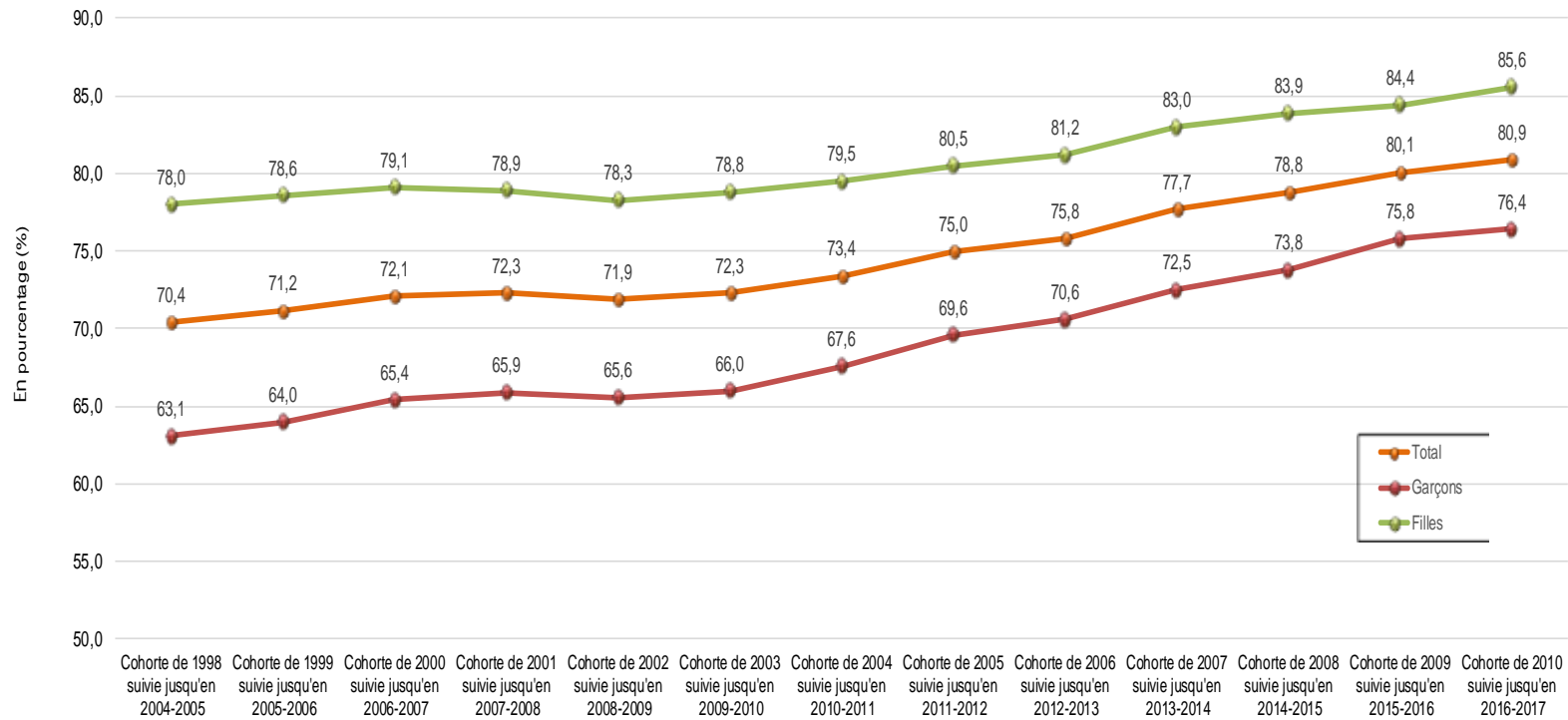
Le tableau 1 montre bien l'apport d'une ou de deux années d'observation additionnelles. Le taux de diplomation et de qualification de la cohorte de 2009, qui était de 67,4 % après cinq ans, a augmenté de 8,9 points de pourcentage à la sixième année de suivi et de 3,8 points à la septième année. Celui de la cohorte de 2010 a augmenté de 8,5 points de pourcentage à la sixième année d'observation et de 3,6 points à la septième année.

Malgré une diminution de l'écart observé entre les garçons et les filles, celui-ci demeure tout de même important puisqu'après sept ans, les garçons des cohortes de 2009 et de 2010 ont, respectivement, des taux de diplomation et de qualification de 75,8 % et de 76,4 %, alors que ceux des filles sont de 84,4 % et de 85,6 %. Entre la cohorte de 2008 et celle de 2009, l'écart entre les sexes avait diminué de façon significative pour la première fois depuis les cohortes de 2004 et 2005, où il était passé de 11,9 à 10,9 points de pourcentage. Pour les cohortes de 2008 et de 2009, l'écart était passé de 10,1 points à 8,6 points. Cet écart a toutefois quelque peu remonté pour la cohorte de 2010, puisqu'il est maintenant de 9,2 points de pourcentage.



Graphique 1

Taux de diplomation et de qualification par cohorte, après sept ans, pour l'ensemble du Québec - cohortes de 1998 à 2010



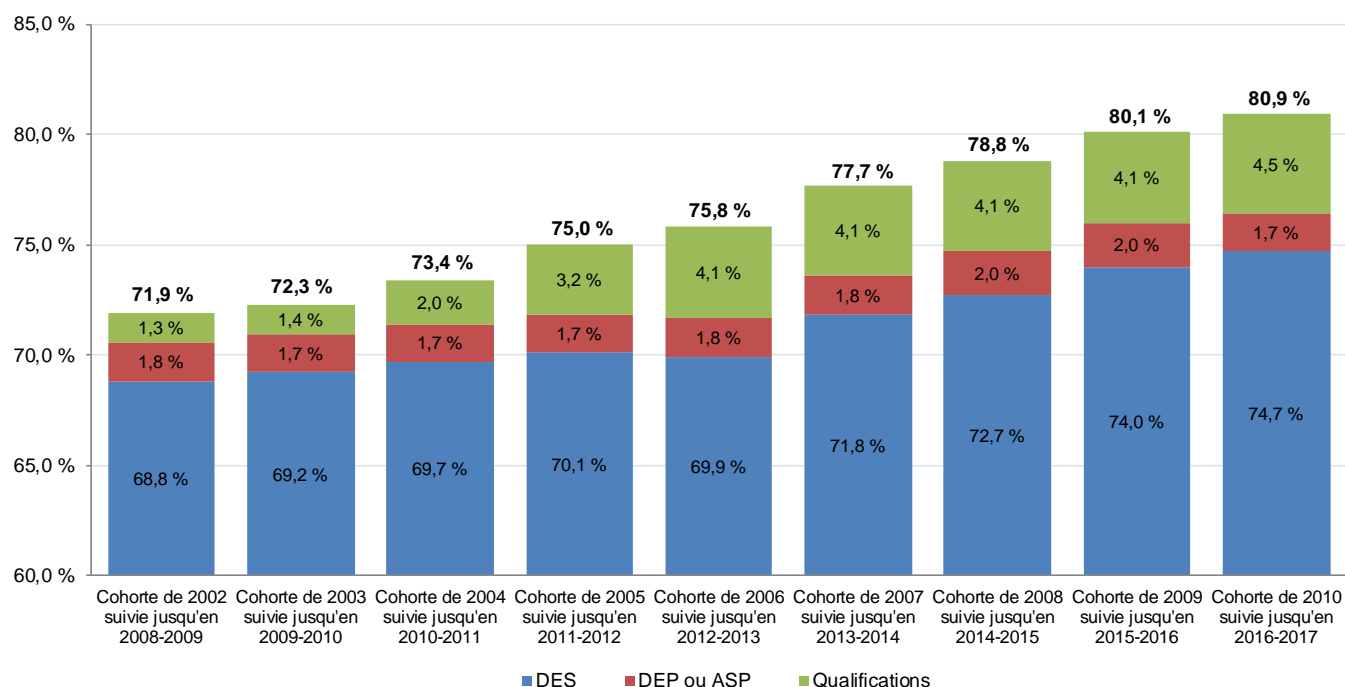
Source : MEES, TSE, DGSEG, DIS, Taux de diplomation et de qualification par cohorte au secondaire, mai 2018.

## 2.2.1 Selon le type de sanction

Pour les cohortes de 2002 à 2010, le taux de diplomation et de qualification par cohorte au secondaire, après sept ans, ne cesse de s'améliorer et la sanction la plus obtenue demeure le DES. Le graphique 2 présente ce taux en distinguant l'apport des diplômes et des qualifications pour les cohortes de 2002 à 2010. L'arrivée de nouveaux types de qualifications en 2007-2008 (CFMS, CFPT) a eu un effet positif sur le taux de diplomation et de qualification par cohorte au secondaire. En effet, entre la cohorte de 2002 et celle de 2006, le taux est passé de 71,9 % à 75,8 % après sept ans. En le décomposant, on observe que les qualifications passent de 1,3 % à 4,1 %, tandis que les diplômes (DES, DEP et ASP) passent de 70,6 % à 71,7 %. L'augmentation du taux est donc attribuable en grande majorité à l'arrivée des nouvelles voies de qualification pour ces cohortes durant cette période. Les cohortes de 2006 à 2009 affichent un apport des qualifications identique, mais le taux de diplomation et de qualification par cohorte au secondaire a continué de progresser, passant de 75,8 % à 80,1 %,

**Graphique 2**

**Taux de diplomation et de qualification par cohorte, après sept ans, cohortes de 2002 à 2010**



Source : MEES, TSE, DGSEG, DIS, Taux de diplomation et de qualification par cohorte au secondaire, mai 2018

soit une progression de 4,3 points de pourcentage. Cette augmentation est donc presque entièrement due au fait que plus d'élèves obtiennent leur DES. La part des qualifications et celle des DES augmentent quelque peu pour la cohorte de 2010, passant respectivement de 4,1 % à 4,5 % et de 74,0 % à 74,7 %. Enfin, l'obtention d'un DEP ou d'une ASP reste stable d'une cohorte à l'autre tout au long de la période d'observation.

### 2.2.2 Selon le retard à l'entrée au secondaire

D'après le tableau 2, pour l'ensemble du Québec, la part des élèves qui entrent en retard au secondaire est d'environ 11 % pour la cohorte de 2010. Chez les garçons, la part d'élèves en retard est de 13,0 % comparativement à 8,8 % pour les filles, soit un écart de 4,2 points de pourcentage. La proportion d'élèves qui entrent en retard au secondaire et l'écart entre les garçons et les filles tendent à s'amenuiser. En effet, pour la cohorte de 2002, 16,9 % des élèves entraient au secondaire avec un retard, et l'écart entre les sexes était alors de 6,7 points de pourcentage (données non présentées).

Le tableau 3 montre une différence significative entre le taux de diplomation et de qualification des élèves qui entrent à l'heure (12 ans et moins) et celui des élèves qui entrent en retard (13 ans et plus) au secondaire. Pour l'ensemble du Québec, le taux de diplomation et de qualification au secondaire, après sept ans, est de 84,3 % pour les élèves de 12 ans et moins à leur entrée au secondaire de la cohorte de 2010, tandis qu'il est de 53,4 % pour les élèves de 13 ans et plus de la même cohorte. L'écart entre les élèves à l'heure et les élèves en retard est similaire dans le réseau public et dans le réseau privé. En effet, les écarts sont respectivement de 29,0 et 25,9 points de pourcentage pour la cohorte de 2010 comparativement à 29,6 et 30,8 pour la cohorte de 2009. On peut affirmer qu'une grande partie des élèves qui arrivent en retard au secondaire sont des élèves handicapés ou en difficulté d'adaptation ou d'apprentissage (EHDA).

### 2.2.3 Selon le statut de l'élève (élève ordinaire ou EHDA)

Au réseau public, le taux de diplomation et de qualification des élèves déclarés EHDA au début de leur secondaire est significativement inférieur à celui des autres élèves. Pour la cohorte de 2010, les élèves ordinaires<sup>4</sup> affichent un taux de 85,6 %, après sept ans, comparativement à 53,7 % pour les EHDA (voir

---

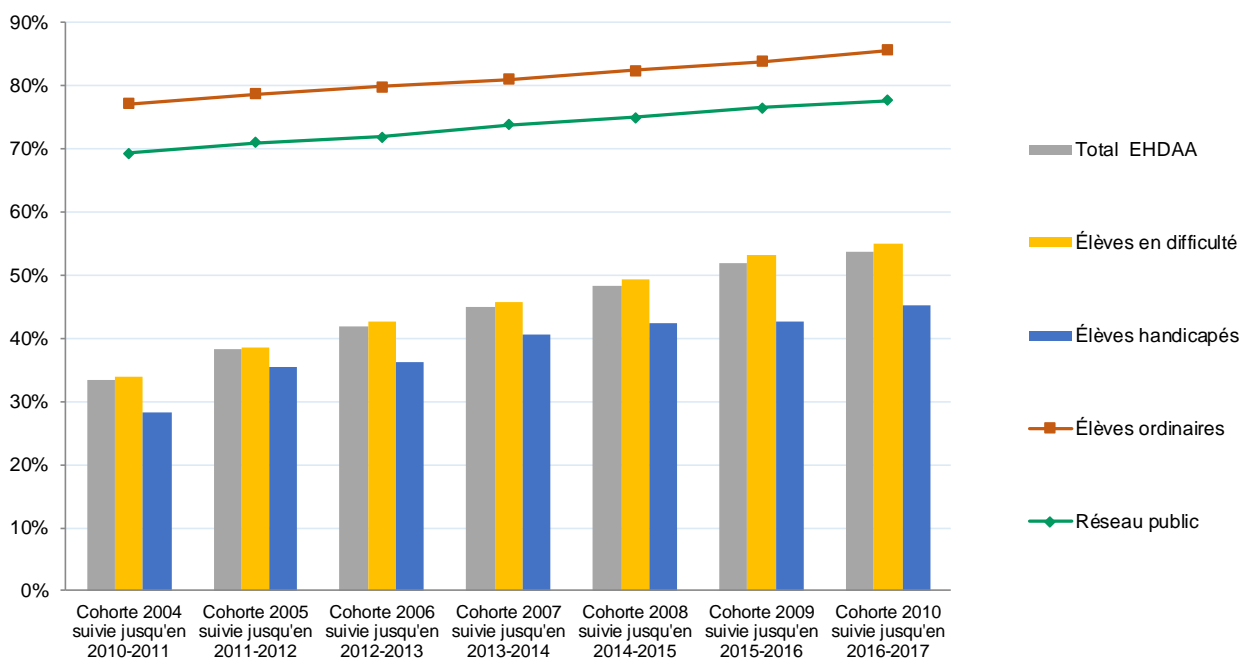
<sup>4</sup> Les élèves considérés EHDA sont ceux qui sont déclarés avec un plan d'intervention ou un code de difficulté lors de leur entrée en première année du secondaire. C'est, en effet, la situation de départ qui est prise en compte, même si dans certains cas, la déclaration peut changer durant le parcours scolaire de l'élève.

graphique 3). L'écart entre les deux groupes est élevé, mais il tend à diminuer entre les cohortes de 2004 et 2010. Il passe, en effet, de 43,8 à 31,9 points de pourcentage.

La part des EHDAA dans les nouveaux inscrits du réseau public, en 1<sup>re</sup> secondaire, a continuellement augmenté au cours des dernières années. Pour les cohortes de 2004 à 2010, elle est passée de 17,5 % à 25,0 %. Malgré le fait que de plus en plus d'élèves soient reconnus EHDAA, le taux de diplomation et de qualification par cohorte au secondaire, après sept ans, ne cesse de progresser. Le taux des élèves ordinaires a progressé de 8,4 points de pourcentage, après sept ans, entre la cohorte de 2004 et celle de 2010, passant de 77,2 % à 85,6 %. Pour la même période, les EHDAA ont, pour leur part, amélioré leur taux de 20,3 points de pourcentage pour atteindre 53,7 % à la cohorte de 2010. Il faut mentionner que la grande majorité des EHDAA sont des élèves en difficulté, c'est-à-dire, des élèves avec des troubles graves de comportements ou des élèves n'ayant pas de code de handicap ou de difficulté, mais qui ont un plan d'intervention. L'autre regroupement d'EHDAA représente les élèves handicapés. Ces deux groupes ont progressé de façon significative sur le plan de la diplomation et de la qualification, soit respectivement de 21,1 et de 16,9 points de pourcentage durant la même période.

Graphique 3

Taux de diplomation et de qualification par cohorte des EHDAA, après sept ans, au réseau public, cohortes de 2004 à 2010



Source : MEES, TSE, DGSEG, DIS, Taux de diplomation et de qualification par cohorte, mai 2018

#### 2.2.4 Selon le statut d'immigration des élèves

D'après le tableau 5, pour l'ensemble du Québec, les élèves immigrants de deuxième génération, c'est-à-dire les élèves nés au Canada dont au moins un des parents est né à l'extérieur du pays, obtiennent en plus grand nombre un diplôme ou une qualification que les élèves immigrants de première génération (nés à l'extérieur du Canada) et que les élèves non immigrants. Pour la cohorte de 2009, les taux de diplomation après sept ans de ces différents regroupements d'élèves sont respectivement de 84,3 %, 76,4 % et 80,3 % et pour la cohorte de 2010, ils sont de 85,0 %, 78,2 % et 80,7 %. Une légère augmentation de la diplomation et de la qualification est observée pour chacun de ces statuts d'élèves entre la cohorte de 2009 et celle de 2010. Au réseau public, les conclusions sont semblables à celles observées pour l'ensemble du Québec à l'exception des élèves non immigrants de la cohorte de 2010 qui obtiennent un peu moins un diplôme ou une qualification que les immigrants de première génération. Au réseau privé, les élèves non immigrants obtiennent davantage un diplôme ou une qualification que les élèves immigrants de première et de deuxième génération.

#### 2.2.5 Selon l'indice de défavorisation de l'école

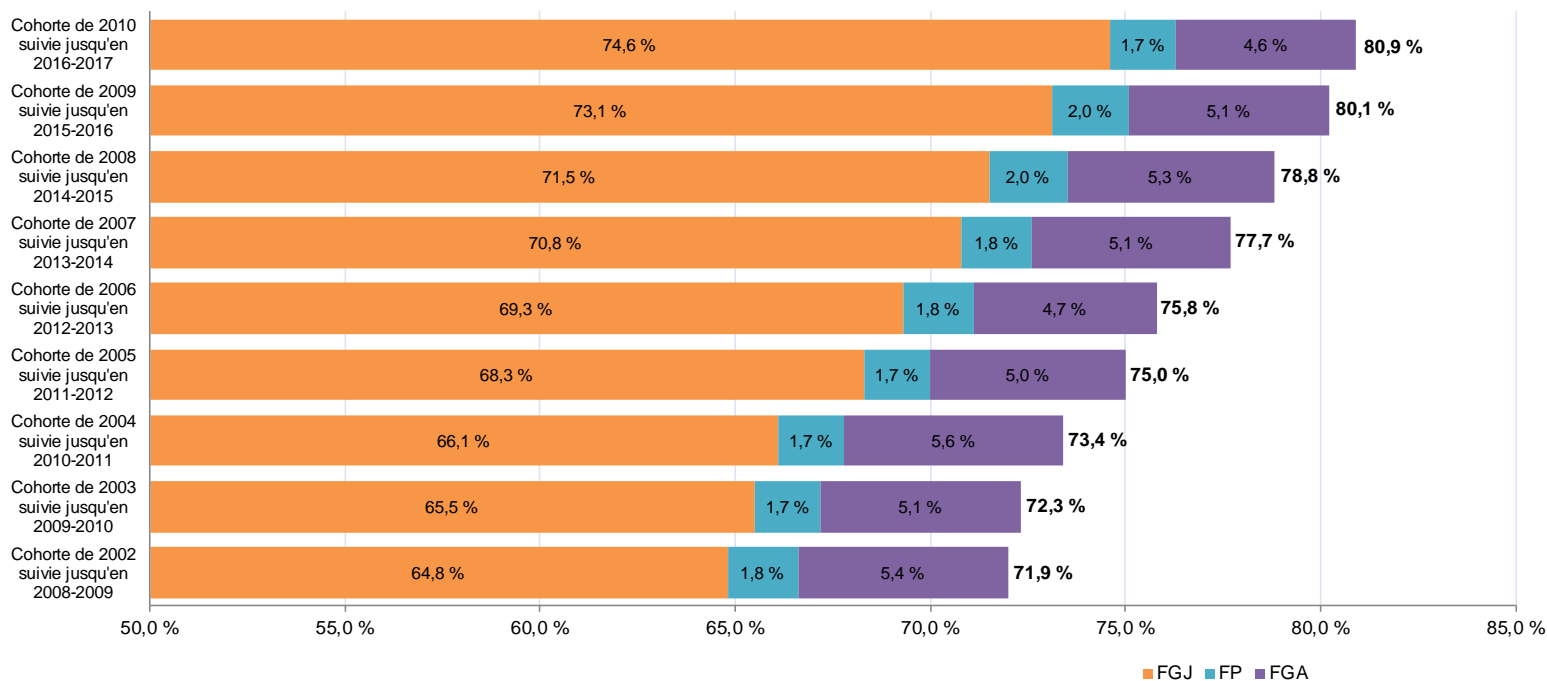
Au réseau public, le MEES détermine un indice de défavorisation de milieu socioéconomique (IMSE) pour chacune des écoles primaires et secondaires. En fonction du rang décile de l'indice IMSE de l'école où l'élève s'est inscrit en 1<sup>re</sup> secondaire, on peut faire des comparaisons entre les taux de diplomation et de qualification des milieux favorisés (rangs déciles 1 à 3), intermédiaires (rangs déciles 4 à 7) et défavorisés (rangs déciles 8 à 10). Le tableau 6 montre que, pour les cohortes de 2008, 2009 et 2010, le taux de diplomation et de qualification est plus élevé dans les milieux favorisés et moins élevé dans les milieux défavorisés. Pour la cohorte de 2010, les taux après sept ans sont de 83,6 % pour les milieux favorisés, de 78,5 % pour les milieux intermédiaires et de 71,8 % pour les milieux défavorisés. Pour les trois dernières cohortes, l'écart demeure plutôt stable entre le taux après sept ans des milieux favorisés et celui des milieux défavorisés soit environ 12 points de pourcentage.

## 2.2.6 Selon le secteur d'obtention du diplôme ou de la qualification

La majorité des élèves obtenant un premier diplôme ou une première qualification en sept ans au secondaire sont inscrits en FGJ. En effet, en décomposant le taux après sept ans de la cohorte de 2010-2011 pour l'ensemble du Québec (80,9 %), on remarque que 74,6 % obtiennent un premier diplôme ou une première qualification en FGJ, 4,6 % en FGA et 1,7 % en FP. La part relative à la FGA et celle relative à la FP sont plutôt stables depuis la cohorte de 2002. Elles sont respectivement d'environ 5 % et 2 %. La part de la FGJ a, quant à elle, augmenté graduellement d'une cohorte à l'autre passant de 64,8 % à 74,6 % de la cohorte de 2002 à la cohorte de 2010.

**Graphique 4**

**Taux de diplomation et de qualification par cohorte, après sept ans, cohortes de 2002 à 2010**



Source : MEES, TSE, DGSEG, DIS, Taux de diplomation et de qualification par cohorte au secondaire, mai 2018

### 3 Conclusion

Les taux de diplomation et de qualification publiés dans ce rapport permettent aux commissions scolaires de constater la persévérance et la réussite scolaires de leurs élèves et de mesurer l'atteinte de leurs objectifs. Ils permettent également à la population d'apprécier l'évolution de ces taux dans le temps. Dans l'ensemble, les taux de diplomation et de qualification sont en hausse constante au Québec, et la dernière cohorte complétée après sept années (2010) ne fait pas exception. L'évolution des dernières cohortes laisse aussi croire que ces taux continueront d'augmenter.

Cependant, la distinction établie entre les différents groupes d'élèves à risque (élèves en retard, EHDAA, élèves issus de l'immigration et défavorisation) permet de faire ressortir la situation plus difficile de certains. Pour les élèves qui entrent en retard au secondaire (13 ans et plus), on constate un écart significatif par rapport à ceux qui entrent à l'âge attendu (12 ans et moins). Pour la cohorte de 2010, les élèves en retard présentent, après sept ans, un taux inférieur de 30,9 points de pourcentage par rapport aux élèves qui entrent à l'heure. Pour l'ensemble du Québec, la part des élèves qui entrent en retard au secondaire est d'environ 11 %, mais on observe une tendance à la hausse dans les cohortes suivantes. Pour la même cohorte, au réseau public, l'écart entre les élèves ordinaires et les EHDAA est similaire à celui observé entre les élèves qui sont à l'heure et ceux qui sont en retard. Les EHDAA, qui représentent 25,0 % des nouveaux inscrits au réseau public en 2010, affichent, après sept ans, un taux de 53,7 % comparativement à 85,6 % pour les élèves ordinaires.

Toutefois, les taux de ces deux groupes progressent de façon positive. Pour les élèves en retard à l'entrée au secondaire, le taux après sept ans est passé de 49,9 % à 53,4 %, tandis que celui des EHDAA est passé de 48,3 % à 53,7 % entre les cohortes de 2008 et de 2010. Les premières données de la cohorte de 2011 semblent indiquer que la progression se poursuivra.

Le taux après sept ans des élèves immigrants de première génération est inférieur de 2,5 points de pourcentage à ceux des élèves non immigrants pour la cohorte de 2010. L'écart a diminué, puisque pour les cohortes de 2008 et 2009, il était d'environ 4 points de pourcentage. Pour les cohortes à venir, la part des élèves issus de l'immigration de première génération devrait augmenter. Enfin, les élèves qui commencent leur secondaire dans les écoles de milieux défavorisés (rangs déciles 8, 9 ou 10 de l'indice IMSE) représentent, et représenteront toujours, 30 % de l'effectif scolaire. Par conséquent, le fait de favoriser la réussite scolaire de ces deux groupes d'élèves aura un effet déterminant sur l'amélioration du taux global.

## **Annexe : Renseignements complémentaires**



Tableau 1

Taux de diplomation et de qualification<sup>1</sup> selon la cohorte, la durée et le sexe, par région administrative<sup>2</sup> et par commission scolaire<sup>3</sup>

|  | Cohorte de 2009<br>suivie jusqu'en 2015-2016 |             |             |             |             | Cohorte de 2010<br>suivie jusqu'en 2016-2017 |             |             |             |             | Cohorte de 2011<br>suivie jusqu'en 2016-2017 |             |             |             | Cohorte de 2012<br>suivie jusqu'en 2016-2017 |             |             |
|--|--|-------------|-------------|-------------|-------------|--|-------------|-------------|-------------|-------------|--|-------------|-------------|-------------|--|-------------|-------------|
|  | 5 ans  | 6 ans       | 7 ans       |             |             | 5 ans  | 6 ans       | 7 ans       |             |             | 5 ans  | 6 ans       |             |             | 5 ans  |             |             |
|  | T  | T           | T           | M           | F           | T  | T           | T           | M           | F           | T  | T           | M           | F           | T  | M           | F           |
| <b>Ensemble du Québec<sup>4</sup></b>        | <b>67,4</b>                                  | <b>76,3</b> | <b>80,1</b> | <b>75,8</b> | <b>84,4</b> | <b>68,8</b>                                  | <b>77,3</b> | <b>80,9</b> | <b>76,4</b> | <b>85,6</b> | <b>70,8</b>                                  | <b>78,6</b> | <b>73,6</b> | <b>83,7</b> | <b>71,2</b>                                  | <b>65,1</b> | <b>77,7</b> |
| <i>Réseau public</i>                         | <i>61,7</i>                                  | <i>72,0</i> | <i>76,5</i> | <i>71,9</i> | <i>81,4</i> | <i>63,6</i>                                  | <i>73,5</i> | <i>77,7</i> | <i>72,8</i> | <i>83,0</i> | <i>65,7</i>                                  | <i>74,8</i> | <i>69,3</i> | <i>80,5</i> | <i>66,1</i>                                  | <i>59,4</i> | <i>73,3</i> |
| <i>Établissements privés</i>                 | <i>87,6</i>                                  | <i>91,8</i> | <i>93,1</i> | <i>91,1</i> | <i>95,0</i> | <i>87,1</i>                                  | <i>91,2</i> | <i>92,5</i> | <i>90,1</i> | <i>94,8</i> | <i>88,3</i>                                  | <i>91,9</i> | <i>89,3</i> | <i>94,4</i> | <i>89,0</i>                                  | <i>85,6</i> | <i>92,4</i> |
| <i>Langue d'enseignement : français</i>      | <i>66,7</i>                                  | <i>75,8</i> | <i>79,9</i> | <i>75,5</i> | <i>84,3</i> | <i>68,2</i>                                  | <i>76,9</i> | <i>80,8</i> | <i>76,1</i> | <i>85,5</i> | <i>70,3</i>                                  | <i>78,3</i> | <i>73,2</i> | <i>83,6</i> | <i>70,8</i>                                  | <i>64,4</i> | <i>77,4</i> |
| <i>Langue d'enseignement : anglais</i>       | <i>76,2</i>                                  | <i>83,1</i> | <i>85,0</i> | <i>81,6</i> | <i>88,9</i> | <i>76,9</i>                                  | <i>83,4</i> | <i>85,3</i> | <i>81,9</i> | <i>89,1</i> | <i>78,2</i>                                  | <i>84,3</i> | <i>80,6</i> | <i>88,2</i> | <i>79,6</i>                                  | <i>74,5</i> | <i>85,3</i> |
| <b>Région 01 - Bas-Saint-Laurent</b>         | <b>64,0</b>                                  | <b>73,6</b> | <b>78,6</b> | <b>73,8</b> | <b>83,7</b> | <b>67,3</b>                                  | <b>74,9</b> | <b>79,7</b> | <b>73,9</b> | <b>85,5</b> | <b>68,3</b>                                  | <b>76,1</b> | <b>70,5</b> | <b>81,8</b> | <b>66,8</b>                                  | <b>59,2</b> | <b>75,5</b> |
| 711 Monts-et-Marées, CS des                  | 55,5   | 61,2        | 67,5        | 65,0        | 70,5        | 62,5   | 68,5        | 75,2        | 66,5        | 83,7        | 62,5   | 70,1        | 63,8        | 76,6        | 63,0   | 52,5        | 74,3        |
| 712 Phares, CS des                           | 65,2   | 75,8        | 79,5        | 74,1        | 85,3        | 66,6   | 74,4        | 79,7        | 75,1        | 84,6        | 69,0   | 78,1        | 72,7        | 83,6        | 63,6   | 52,5        | 76,3        |
| 713 Fleuve-et-des-Lacs, CS du                | 70,8   | 82,5        | 88,3        | 87,3        | 89,3        | 72,0   | 82,4        | 86,4        | 84,6        | 88,1        | 69,4   | 75,9        | 72,4        | 79,1        | 77,1   | 75,3        | 79,2        |
| 714 Kamouraska – Rivière-du-Loup, CS de      | 64,5   | 74,4        | 80,0        | 72,3        | 88,6        | 70,1   | 76,5        | 79,5        | 71,0        | 86,6        | 71,8   | 78,5        | 72,0        | 85,8        | 68,4   | 64,5        | 73,0        |
| <b>Région 02 - Saguenay – Lac-Saint-Jean</b> | <b>63,9</b>                                  | <b>74,5</b> | <b>79,4</b> | <b>74,2</b> | <b>84,7</b> | <b>63,6</b>                                  | <b>72,7</b> | <b>78,5</b> | <b>73,1</b> | <b>83,9</b> | <b>65,3</b>                                  | <b>74,7</b> | <b>67,1</b> | <b>82,5</b> | <b>68,4</b>                                  | <b>60,8</b> | <b>76,8</b> |
| 721 Pays-des-Bleuets, CS du                  | 64,9   | 73,5        | 78,3        | 70,9        | 85,4        | 57,3   | 70,0        | 77,0        | 69,8        | 84,1        | 67,1   | 75,1        | 68,9        | 81,7        | 70,3   | 59,2        | 79,9        |
| 722 Lac-Saint-Jean, CS du                    | 59,0   | 70,5        | 76,1        | 69,3        | 82,3        | 65,6   | 73,6        | 79,3        | 72,7        | 86,7        | 66,1   | 75,2        | 65,3        | 85,0        | 61,7   | 52,5        | 72,2        |
| 723 Rives-du-Saguenay, CS des                | 64,6   | 76,6        | 81,0        | 77,9        | 84,3        | 64,5   | 73,3        | 79,0        | 76,6        | 81,5        | 64,6   | 74,5        | 67,7        | 81,4        | 71,8   | 67,3        | 77,3        |
| 724 De La Jonquière, CS                      | 65,9   | 75,4        | 80,5        | 75,1        | 86,7        | 66,3   | 73,7        | 78,4        | 71,5        | 85,1        | 63,9   | 74,3        | 65,9        | 82,6        | 67,4   | 59,0        | 76,9        |
| <b>Région 03 - Capitale-Nationale</b>        | <b>65,0</b>                                  | <b>74,5</b> | <b>78,7</b> | <b>73,6</b> | <b>84,1</b> | <b>64,9</b>                                  | <b>74,5</b> | <b>78,9</b> | <b>73,9</b> | <b>84,2</b> | <b>66,9</b>                                  | <b>75,2</b> | <b>69,7</b> | <b>80,9</b> | <b>68,5</b>                                  | <b>63,4</b> | <b>74,0</b> |
| 731 Charlevoix, CS de                        | 60,3   | 71,5        | 77,8        | 69,4        | 87,0        | 65,7   | 75,5        | 79,4        | 76,4        | 82,7        | 64,6   | 77,1        | 70,2        | 83,3        | 75,2   | 66,3        | 83,3        |
| 732 Capitale, CS de la                       | 59,0   | 69,4        | 73,3        | 68,8        | 78,2        | 57,5   | 67,7        | 72,2        | 67,1        | 77,7        | 59,2   | 66,8        | 61,3        | 73,0        | 62,6   | 58,8        | 66,4        |
| 733 Découvreurs, CS des                      | 80,2   | 86,5        | 89,7        | 86,0        | 93,1        | 80,7   | 86,2        | 88,0        | 84,5        | 91,3        | 81,9   | 87,4        | 83,0        | 92,1        | 80,7   | 76,4        | 85,4        |
| 734 Premières-Seigneuries, CS des            | 63,5   | 72,1        | 77,3        | 72,1        | 83,2        | 62,2   | 72,7        | 77,9        | 72,5        | 84,3        | 65,1   | 74,3        | 68,1        | 80,4        | 64,4   | 58,8        | 70,5        |
| 735 Portneuf, CS de                          | 61,3   | 74,5        | 77,3        | 72,0        | 82,4        | 60,3   | 72,9        | 79,7        | 74,2        | 86,0        | 63,6   | 73,9        | 69,4        | 78,3        | 67,0   | 57,8        | 76,6        |
| 881 Central Québec, CS <sup>5</sup>          | 72,9   | 84,2        | 86,8        | 80,9        | 93,2        | 79,8   | 88,4        | 90,7        | 87,0        | 94,6        | 81,0   | 88,4        | 84,8        | 91,9        | 82,1   | 77,1        | 87,7        |

|  | Cohorte de 2009<br>suivie jusqu'en 2015-2016 |             |             |             |             | Cohorte de 2010<br>suivie jusqu'en 2016-2017 |             |             |             |             | Cohorte de 2011<br>suivie jusqu'en 2016-2017 |             |             |             | Cohorte de 2012<br>suivie jusqu'en 2016-2017 |             |             |  |  |
|--|--|-------------|-------------|-------------|-------------|--|-------------|-------------|-------------|-------------|--|-------------|-------------|-------------|--|-------------|-------------|--|--|
|  | 5 ans  |             | 6 ans       |             | 7 ans       |  |             | 5 ans       |             | 6 ans       |  |             | 5 ans       |             |  |             | 5 ans       |  |  |
|  | T  | T           | T           | M           | F           | T  | T           | T           | M           | F           | T  | T           | M           | F           | T  | M           | F           |  |  |
| <b>Région 04 - Mauricie</b>                | <b>62,1</b>                                  | <b>72,6</b> | <b>76,0</b> | <b>72,3</b> | <b>80,0</b> | <b>64,1</b>                                  | <b>73,9</b> | <b>78,2</b> | <b>73,8</b> | <b>83,4</b> | <b>63,8</b>                                  | <b>73,2</b> | <b>67,4</b> | <b>79,0</b> | <b>67,3</b>                                  | <b>61,5</b> | <b>74,0</b> |  |  |
| 741 Chemin-du-Roy, CS du                   | 63,0   | 73,7        | 76,9        | 73,4        | 80,9        | 64,6   | 74,8        | 79,9        | 75,9        | 84,9        | 64,4   | 73,3        | 67,4        | 79,7        | 66,7   | 60,8        | 74,0        |  |  |
| 742 Énergie, CS de l'                      | 60,6   | 70,7        | 74,4        | 70,5        | 78,7        | 63,3   | 72,6        | 75,3        | 70,5        | 81,0        | 62,6   | 73,0        | 67,4        | 78,0        | 68,2   | 62,8        | 74,0        |  |  |
| <b>Région 05 - Estrie</b>                  | <b>57,1</b>                                  | <b>69,8</b> | <b>74,4</b> | <b>69,2</b> | <b>80,2</b> | <b>58,8</b>                                  | <b>70,5</b> | <b>75,2</b> | <b>70,0</b> | <b>81,1</b> | <b>62,9</b>                                  | <b>73,6</b> | <b>69,3</b> | <b>78,2</b> | <b>62,3</b>                                  | <b>55,0</b> | <b>70,7</b> |  |  |
| 751 Hauts-Cantons, CS des                  | 58,6   | 67,9        | 74,8        | 68,8        | 81,6        | 62,0   | 71,8        | 76,8        | 72,4        | 81,3        | 60,8   | 72,8        | 67,0        | 79,9        | 64,3   | 56,5        | 73,5        |  |  |
| 752 Région-de-Sherbrooke, CS de la         | 57,6   | 71,4        | 75,5        | 71,5        | 80,0        | 62,1   | 73,8        | 78,1        | 73,2        | 83,5        | 65,5   | 75,6        | 73,3        | 78,0        | 62,9   | 55,6        | 72,3        |  |  |
| 753 Sommets, CS des                        | 55,8   | 69,7        | 74,5        | 69,5        | 79,5        | 50,8   | 64,9        | 71,9        | 64,2        | 80,9        | 59,8   | 72,2        | 66,9        | 77,4        | 58,2   | 50,8        | 65,4        |  |  |
| 883 Eastern Townships, CS <sup>5</sup>     | 55,9   | 67,6        | 71,2        | 63,3        | 80,3        | 56,8   | 66,7        | 69,7        | 66,0        | 74,0        | 62,1   | 71,0        | 64,7        | 78,2        | 64,3   | 57,0        | 71,3        |  |  |
| <b>Région 06 - Montréal</b>                | <b>62,5</b>                                  | <b>74,8</b> | <b>79,8</b> | <b>76,5</b> | <b>83,4</b> | <b>64,9</b>                                  | <b>76,5</b> | <b>81,4</b> | <b>77,6</b> | <b>85,7</b> | <b>67,1</b>                                  | <b>77,9</b> | <b>73,4</b> | <b>82,7</b> | <b>67,3</b>                                  | <b>61,8</b> | <b>73,3</b> |  |  |
| 761 Pointe-de-l'Île, CS de la              | 50,8   | 64,6        | 71,5        | 68,5        | 74,7        | 55,2   | 68,1        | 75,3        | 72,6        | 78,3        | 58,9   | 71,6        | 64,2        | 79,4        | 57,5   | 51,8        | 63,5        |  |  |
| 762 Montréal, CS de                        | 50,8   | 66,1        | 73,0        | 69,8        | 76,6        | 53,6   | 68,2        | 74,7        | 69,5        | 80,1        | 55,7   | 68,4        | 62,7        | 74,4        | 57,3   | 50,3        | 64,3        |  |  |
| 763 Marguerite-Bourgeoys, CS               | 68,7   | 81,1        | 85,9        | 83,0        | 89,0        | 70,5   | 82,2        | 86,7        | 82,3        | 91,1        | 71,7   | 83,7        | 80,8        | 86,8        | 72,1   | 65,9        | 79,0        |  |  |
| 887 English-Montréal, CS                   | 78,7   | 87,0        | 88,6        | 84,8        | 93,0        | 79,9   | 88,2        | 91,0        | 87,0        | 96,0        | 82,8   | 90,5        | 87,4        | 93,5        | 83,0   | 79,2        | 87,6        |  |  |
| 888 Lester-B.-Pearson, CS <sup>5</sup>     | 79,8   | 86,8        | 88,5        | 84,5        | 93,2        | 80,4   | 86,8        | 87,9        | 85,8        | 90,6        | 82,3   | 88,1        | 85,3        | 91,0        | 82,9   | 77,9        | 88,8        |  |  |
| <b>Région 07 - Outaouais</b>               | <b>60,4</b>                                  | <b>69,6</b> | <b>73,3</b> | <b>71,2</b> | <b>75,6</b> | <b>62,4</b>                                  | <b>72,0</b> | <b>75,3</b> | <b>71,2</b> | <b>79,6</b> | <b>62,0</b>                                  | <b>71,8</b> | <b>65,4</b> | <b>78,9</b> | <b>62,8</b>                                  | <b>56,0</b> | <b>70,7</b> |  |  |
| 771 Draveurs, CS des                       | 58,6   | 67,2        | 70,6        | 67,5        | 73,8        | 62,5   | 70,6        | 74,0        | 69,0        | 79,5        | 64,1   | 72,3        | 64,8        | 80,9        | 62,8   | 55,1        | 71,2        |  |  |
| 772 Portages-de-l'Outaouais, CS des        | 65,7   | 76,7        | 81,4        | 77,5        | 85,1        | 64,6   | 75,3        | 78,4        | 74,4        | 82,0        | 63,8   | 74,0        | 69,2        | 79,4        | 63,8   | 57,9        | 70,8        |  |  |
| 773 Cœur-des-Vallées, CS au                | 57,8   | 67,1        | 71,0        | 70,5        | 71,6        | 59,1   | 69,8        | 73,0        | 68,2        | 78,7        | 58,1   | 67,0        | 61,8        | 72,1        | 59,6   | 51,1        | 69,2        |  |  |
| 774 Hauts-Bois-de-l'Outaouais, CS des      | 43,8   | 52,8        | 58,7        | 55,7        | 62,5        | 47,4   | 57,7        | 63,4        | 61,6        | 64,9        | 46,3   | 60,8        | 53,5        | 69,4        | 46,4   | 36,4        | 56,9        |  |  |
| 886 Western Québec, CS <sup>5</sup>        | 65,7   | 73,1        | 75,5        | 78,1        | 72,8        | 68,1   | 78,2        | 80,9        | 78,5        | 83,7        | 65,6   | 77,0        | 69,9        | 85,4        | 72,7   | 68,1        | 79,0        |  |  |
| <b>Région 08 - Abitibi - Témiscamingue</b> | <b>56,9</b>                                  | <b>67,5</b> | <b>73,6</b> | <b>68,9</b> | <b>78,1</b> | <b>58,0</b>                                  | <b>68,1</b> | <b>73,6</b> | <b>67,6</b> | <b>80,2</b> | <b>59,6</b>                                  | <b>69,8</b> | <b>61,5</b> | <b>78,7</b> | <b>60,7</b>                                  | <b>53,6</b> | <b>68,3</b> |  |  |
| 781 Lac-Témiscamingue, CS du               | 62,7   | 72,8        | 82,2        | 77,1        | 87,2        | 60,7   | 73,3        | 78,7        | 75,3        | 83,1        | 61,0   | 70,2        | 62,9        | 77,5        | 66,7   | 50,0        | 87,1        |  |  |
| 782 Rouyn-Noranda, CS de                   | 62,2   | 72,3        | 77,0        | 73,1        | 80,5        | 59,9   | 69,9        | 75,3        | 70,2        | 80,4        | 64,8   | 74,3        | 67,7        | 81,2        | 62,2   | 56,3        | 68,8        |  |  |
| 783 Harricana, CS                          | 56,7   | 68,7        | 73,0        | 71,8        | 74,3        | 57,7   | 65,1        | 70,6        | 65,2        | 76,3        | 59,7   | 67,5        | 60,6        | 75,8        | 60,8   | 60,2        | 61,5        |  |  |
| 784 Or-et-des-Bois, CS de l'               | 52,8   | 63,9        | 69,8        | 63,9        | 75,7        | 55,2   | 65,5        | 71,0        | 64,3        | 79,5        | 54,7   | 67,7        | 58,3        | 77,5        | 56,7   | 50,7        | 62,8        |  |  |
| 785 Lac-Abitibi, CS du                     | 51,0   | 60,3        | 68,6        | 61,2        | 75,6        | 58,4   | 69,7        | 75,6        | 66,7        | 84,1        | 58,7   | 68,3        | 57,0        | 80,8        | 61,7   | 48,5        | 75,5        |  |  |

|   | Cohorte de 2009<br>suivie jusqu'en 2015-2016 |             |             |             |             | Cohorte de 2010<br>suivie jusqu'en 2016-2017 |             |             |             |             | Cohorte de 2011<br>suivie jusqu'en 2016-2017 |             |             |             | Cohorte de 2012<br>suivie jusqu'en 2016-2017 |             |             |
|---|--|-------------|-------------|-------------|-------------|--|-------------|-------------|-------------|-------------|--|-------------|-------------|-------------|--|-------------|-------------|
|   | 5 ans  | 6 ans       | 7 ans       |             |             | 5 ans  | 6 ans       | 7 ans       |             |             | 5 ans  | 6 ans       |             |             | 5 ans  |             |             |
|   | T  | T           | T           | M           | F           | T  | T           | T           | M           | F           | T  | T           | M           | F           | T  | M           | F           |
| <b>Région 09 - Côte-Nord</b>                          | <b>60,5</b>                                  | <b>68,2</b> | <b>72,5</b> | <b>67,1</b> | <b>77,6</b> | <b>61,2</b>                                  | <b>69,3</b> | <b>72,9</b> | <b>67,8</b> | <b>77,7</b> | <b>64,6</b>                                  | <b>70,5</b> | <b>67,2</b> | <b>73,6</b> | <b>63,7</b>                                  | <b>57,0</b> | <b>70,6</b> |
| 689 Littoral, CS du                                   | 67,2   | 80,6        | 83,6        | 89,5        | 75,9        | 63,9   | 75,0        | 77,8        | 66,7        | 88,9        | 82,0   | 86,0        | 84,0        | 88,0        | 68,9   | 56,5        | 81,8        |
| 791 Estuaire, CS de l'                                | 61,7   | 68,9        | 73,6        | 64,9        | 82,0        | 63,8   | 73,0        | 76,9        | 75,9        | 77,7        | 61,7   | 68,0        | 62,3        | 72,5        | 61,2   | 52,8        | 69,8        |
| 792 Fer, CS du  | 58,9   | 66,2        | 70,0        | 65,0        | 74,3        | 60,5   | 67,5        | 71,2        | 64,8        | 77,6        | 65,7   | 71,2        | 68,3        | 74,6        | 66,8   | 63,3        | 70,6        |
| 793 Moyenne-Côte-Nord, CS de la                       | 54,4   | 61,4        | 66,7        | 63,3        | 70,4        | 48,3   | 55,2        | 56,9        | 43,3        | 71,4        | 61,2   | 67,3        | 73,9        | 61,5        | 55,4   | 39,1        | 66,7        |
| <b>Région 10 - Nord-du-Québec</b>                     | <b>24,5</b>                                  | <b>39,0</b> | <b>45,1</b> | <b>36,7</b> | <b>53,2</b> | <b>23,7</b>                                  | <b>37,2</b> | <b>41,0</b> | <b>33,6</b> | <b>49,1</b> | <b>20,6</b>                                  | <b>31,0</b> | <b>24,7</b> | <b>37,1</b> | <b>18,2</b>                                  | <b>15,6</b> | <b>20,8</b> |
| 759 Crie, CS  | 13,9   | 24,2        | 28,6        | 15,5        | 38,9        | 17,7   | 27,6        | 31,6        | 22,3        | 41,7        | 14,3   | 23,8        | 18,8        | 28,9        | 12,7   | 15,8        | 9,5         |
| 769 Kativik, CS                                       | ..   | 23,9        | 31,9        | 25,2        | 40,0        | ..   | 17,9        | 21,3        | 14,0        | 29,9        | ..   | 13,8        | 9,8         | 17,9        | ..   | ..          | ..          |
| 801 Baie-James, CS de la                              | 70,7   | 80,3        | 84,7        | 77,5        | 92,2        | 66,2   | 77,7        | 80,3        | 78,2        | 82,3        | 67,2   | 74,0        | 69,1        | 77,6        | 62,7   | 45,3        | 76,9        |
| <b>Région 11 - Gaspésie – Îles-de-la-Madeleine</b>    | <b>63,4</b>                                  | <b>72,1</b> | <b>76,1</b> | <b>70,8</b> | <b>81,7</b> | <b>63,5</b>                                  | <b>73,1</b> | <b>76,0</b> | <b>70,0</b> | <b>82,4</b> | <b>70,2</b>                                  | <b>77,3</b> | <b>72,9</b> | <b>82,1</b> | <b>66,6</b>                                  | <b>60,4</b> | <b>72,8</b> |
| 811 Îles, CS des                                      | 65,8   | 74,4        | 79,5        | 76,3        | 82,8        | 62,2   | 77,6        | 78,6        | 67,3        | 89,8        | 72,1   | 80,2        | 73,5        | 89,2        | 62,9   | 53,3        | 71,2        |
| 812 Chic-Chocs, CS des                                | 63,7   | 70,1        | 72,1        | 62,6        | 81,3        | 65,3   | 68,2        | 70,8        | 64,7        | 76,9        | 67,8   | 73,5        | 70,5        | 77,0        | 67,1   | 61,3        | 72,4        |
| 813 René-Lévesque, CS                                 | 58,7   | 69,5        | 75,1        | 69,5        | 81,3        | 62,0   | 74,3        | 78,2        | 75,0        | 81,5        | 70,0   | 76,9        | 71,3        | 82,3        | 66,2   | 59,2        | 73,9        |
| 882 Eastern Shores, CS <sup>5</sup>                   | 80,5   | 86,2        | 87,4        | 90,0        | 83,8        | 66,7   | 75,2        | 77,2        | 65,5        | 93,0        | 76,4   | 86,5        | 84,6        | 89,2        | 71,3   | 71,4        | 71,1        |
| <b>Région 12 - Chaudière - Appalaches<sup>6</sup></b> | <b>66,1</b>                                  | <b>74,7</b> | <b>80,1</b> | <b>74,9</b> | <b>85,8</b> | <b>66,9</b>                                  | <b>75,9</b> | <b>80,3</b> | <b>74,4</b> | <b>86,6</b> | <b>68,4</b>                                  | <b>76,3</b> | <b>69,3</b> | <b>83,8</b> | <b>68,6</b>                                  | <b>61,1</b> | <b>76,5</b> |
| 821 Côte-du-Sud, CS de la                             | 67,1   | 76,5        | 80,8        | 76,5        | 85,9        | 64,6   | 74,8        | 79,1        | 71,6        | 86,7        | 67,1   | 75,4        | 66,8        | 85,0        | 66,0   | 61,0        | 71,3        |
| 822 Appalaches, CS des <sup>6</sup>                   | 63,7   | 70,1        | 74,1        | 68,5        | 80,1        | 62,8   | 70,1        | 75,7        | 69,4        | 82,0        | 60,7   | 69,4        | 63,2        | 75,4        | 60,1   | 50,0        | 70,6        |
| 823 Beauce-Etchemin, CS de la                         | 65,2   | 73,2        | 80,6        | 74,9        | 87,1        | 69,0   | 77,8        | 81,1        | 75,3        | 87,4        | 70,4   | 77,5        | 70,7        | 84,8        | 70,8   | 62,5        | 79,6        |
| 824 Navigateurs, CS des                               | 67,0   | 76,3        | 80,9        | 75,8        | 86,1        | 67,2   | 76,2        | 81,5        | 76,3        | 87,2        | 69,6   | 77,5        | 70,7        | 85,0        | 69,9   | 62,9        | 77,4        |
| <b>Région 13 - Laval</b>                              | <b>62,1</b>                                  | <b>72,6</b> | <b>77,6</b> | <b>74,7</b> | <b>80,9</b> | <b>63,7</b>                                  | <b>74,5</b> | <b>78,9</b> | <b>74,3</b> | <b>84,1</b> | <b>65,7</b>                                  | <b>75,8</b> | <b>71,0</b> | <b>80,8</b> | <b>68,2</b>                                  | <b>61,1</b> | <b>75,9</b> |
| 831 Laval, CS de                                      | 56,5   | 68,3        | 74,2        | 70,8        | 78,0        | 58,3   | 70,9        | 76,4        | 70,8        | 82,7        | 60,5   | 72,8        | 68,1        | 78,0        | 63,4   | 55,7        | 71,9        |
| 885 Sir-Wilfrid-Laurier, CS <sup>5</sup>              | 75,8   | 83,1        | 85,9        | 83,9        | 88,1        | 76,0   | 82,5        | 84,5        | 82,0        | 87,4        | 77,6   | 82,6        | 78,2        | 86,9        | 79,3   | 74,1        | 84,5        |
| <b>Région 14 - Lanaudière</b>                         | <b>58,1</b>                                  | <b>69,7</b> | <b>74,2</b> | <b>68,2</b> | <b>80,6</b> | <b>59,2</b>                                  | <b>69,8</b> | <b>74,0</b> | <b>68,1</b> | <b>80,2</b> | <b>63,7</b>                                  | <b>72,8</b> | <b>65,9</b> | <b>80,1</b> | <b>63,9</b>                                  | <b>56,3</b> | <b>72,2</b> |
| 841 Affluents, CS des                                 | 64,3   | 76,1        | 80,2        | 74,7        | 86,1        | 66,2   | 76,9        | 80,9        | 75,6        | 86,7        | 69,3   | 78,6        | 72,6        | 85,0        | 71,5   | 64,5        | 79,5        |
| 842 Samares, CS des                                   | 47,3   | 58,7        | 63,8        | 57,2        | 70,9        | 47,9   | 58,3        | 62,8        | 55,7        | 70,1        | 54,2   | 63,2        | 54,7        | 72,0        | 51,1   | 41,7        | 60,6        |

|   | Cohorte de 2009<br>suivie jusqu'en 2015-2016 |             |             |             |             | Cohorte de 2010<br>suivie jusqu'en 2016-2017 |             |             |             |             | Cohorte de 2011<br>suivie jusqu'en 2016-2017 |             |             |             | Cohorte de 2012<br>suivie jusqu'en 2016-2017 |             |             |
|---|--|-------------|-------------|-------------|-------------|--|-------------|-------------|-------------|-------------|--|-------------|-------------|-------------|--|-------------|-------------|
|   | 5 ans  | 6 ans       | 7 ans       |             |             | 5 ans  | 6 ans       | 7 ans       |             |             | 5 ans  | 6 ans       |             |             | 5 ans  |             |             |
|   | T  | T           | T           | M           | F           | T  | T           | T           | M           | F           | T  | T           | M           | F           | T  | M           | F           |
| <b>Région 15 - Laurentides</b>          | <b>63,7</b>                                  | <b>71,9</b> | <b>76,3</b> | <b>70,4</b> | <b>82,3</b> | <b>65,5</b>                                  | <b>73,7</b> | <b>77,4</b> | <b>71,9</b> | <b>83,1</b> | <b>70,2</b>                                  | <b>77,3</b> | <b>73,1</b> | <b>81,8</b> | <b>68,6</b>                                  | <b>60,4</b> | <b>77,2</b> |
| 851 Seigneurie-des-Mille-Îles, CS de la | 67,9   | 75,0        | 78,6        | 71,8        | 85,9        | 68,7   | 76,1        | 79,7        | 75,3        | 84,3        | 74,2   | 80,6        | 77,3        | 84,3        | 71,9   | 63,1        | 80,7        |
| 852 Rivière-du-Nord, CS de la           | 60,4   | 69,0        | 73,3        | 68,0        | 78,2        | 64,0   | 73,0        | 76,6        | 69,5        | 84,4        | 66,8   | 74,2        | 68,7        | 79,8        | 66,3   | 59,3        | 74,1        |
| 853 Laurentides, CS des                 | 59,5   | 69,0        | 75,4        | 72,1        | 79,1        | 58,8   | 67,5        | 71,0        | 66,8        | 75,8        | 65,8   | 73,4        | 70,2        | 77,2        | 63,2   | 55,3        | 71,0        |
| 854 Pierre-Neveu, CS                    | 55,7   | 67,5        | 73,9        | 66,1        | 81,0        | 60,6   | 70,6        | 74,5        | 67,3        | 81,0        | 61,7   | 72,1        | 63,4        | 80,1        | 66,2   | 56,6        | 77,3        |
| <b>Région 16 - Montérégie</b>           | <b>60,9</b>                                  | <b>70,3</b> | <b>74,6</b> | <b>69,0</b> | <b>80,3</b> | <b>64,3</b>                                  | <b>73,2</b> | <b>77,1</b> | <b>72,1</b> | <b>82,1</b> | <b>66,1</b>                                  | <b>74,3</b> | <b>68,6</b> | <b>80,2</b> | <b>66,1</b>                                  | <b>58,8</b> | <b>73,5</b> |
| 861 Sorel-Tracy, CS de                  | 44,7   | 57,6        | 63,8        | 58,1        | 69,8        | 49,6   | 62,3        | 67,4        | 61,0        | 73,5        | 54,0   | 63,1        | 59,0        | 67,2        | 52,8   | 45,4        | 60,4        |
| 862 Saint-Hyacinthe, CS de              | 55,0   | 66,7        | 70,6        | 64,9        | 77,0        | 60,5   | 67,7        | 72,2        | 68,1        | 76,8        | 60,8   | 69,7        | 65,1        | 74,6        | 63,4   | 57,8        | 70,0        |
| 863 Hautes-Rivières, CS des             | 56,9   | 64,5        | 68,9        | 60,4        | 77,8        | 61,6   | 68,9        | 72,9        | 66,0        | 79,9        | 63,2   | 70,2        | 64,3        | 76,1        | 60,6   | 52,3        | 68,7        |
| 864 Marie-Victorin, CS                  | 53,8   | 66,1        | 71,0        | 66,0        | 76,2        | 57,1   | 68,7        | 72,6        | 68,8        | 76,2        | 57,5   | 68,6        | 62,1        | 75,2        | 58,6   | 51,4        | 65,8        |
| 865 Patriotes, CS des                   | 67,8   | 76,3        | 80,0        | 75,3        | 85,2        | 72,3   | 78,7        | 82,3        | 78,4        | 86,4        | 74,3   | 80,6        | 76,1        | 85,5        | 74,6   | 68,2        | 81,0        |
| 866 Val-des-Cerfs, CS du                | 66,0   | 73,7        | 77,0        | 70,5        | 83,2        | 66,6   | 75,6        | 78,8        | 74,3        | 83,8        | 67,4   | 75,3        | 69,2        | 81,0        | 65,3   | 60,1        | 70,9        |
| 867 Grandes-Seigneuries, CS des         | 62,1   | 71,3        | 75,7        | 69,9        | 81,3        | 62,9   | 72,7        | 76,5        | 69,8        | 83,4        | 68,4   | 75,8        | 68,9        | 83,4        | 69,2   | 59,6        | 78,7        |
| 868 Vallée-des-Tisserands, CS de la     | 55,0   | 62,9        | 67,5        | 62,3        | 72,3        | 57,8   | 65,8        | 71,6        | 66,1        | 77,3        | 62,9   | 71,2        | 67,1        | 75,4        | 58,5   | 50,3        | 66,7        |
| 869 Trois-Lacs, CS des                  | 64,8   | 73,5        | 78,8        | 71,9        | 86,2        | 70,8   | 80,8        | 84,2        | 78,7        | 88,9        | 71,5   | 80,3        | 72,0        | 89,0        | 71,3   | 63,5        | 78,5        |
| 884 Riverside, CS                       | 76,0   | 84,1        | 86,4        | 84,4        | 88,6        | 78,4   | 85,7        | 88,3        | 85,3        | 91,7        | 76,4   | 82,8        | 80,1        | 85,4        | 78,8   | 73,7        | 83,5        |
| 889 New Frontiers, CS                   | 65,8   | 73,6        | 75,8        | 70,3        | 80,2        | 66,7   | 77,1        | 80,7        | 72,3        | 88,7        | 69,1   | 77,4        | 69,1        | 86,2        | 65,3   | 55,2        | 78,3        |
| <b>Région 17 - Centre-du-Québec</b>     | <b>65,9</b>                                  | <b>75,2</b> | <b>78,7</b> | <b>73,6</b> | <b>83,7</b> | <b>68,3</b>                                  | <b>76,7</b> | <b>79,6</b> | <b>74,7</b> | <b>84,9</b> | <b>67,5</b>                                  | <b>75,3</b> | <b>68,5</b> | <b>81,8</b> | <b>69,5</b>                                  | <b>62,6</b> | <b>77,0</b> |
| 871 Riveraine, CS de la                 | 62,6   | 72,1        | 77,0        | 71,4        | 82,9        | 60,5   | 73,1        | 76,9        | 71,9        | 82,3        | 61,3   | 69,8        | 64,8        | 75,0        | 57,5   | 48,7        | 70,5        |
| 872 Bois-Francs, CS des                 | 69,9   | 78,2        | 81,7        | 75,2        | 87,9        | 72,6   | 79,9        | 82,0        | 77,9        | 86,5        | 73,5   | 80,8        | 75,7        | 85,7        | 76,2   | 69,4        | 83,9        |
| 873 Chênes, CS des                      | 63,0   | 73,2        | 76,1        | 72,9        | 79,5        | 67,5   | 75,2        | 78,4        | 72,9        | 84,3        | 63,9   | 71,9        | 62,5        | 80,5        | 67,7   | 61,8        | 72,9        |

- 1 Le calcul de la diplomation et de la qualification prend en considération les sorties dues à l'émigration hors du Québec. Ces sorties sont estimées à partir d'observations faites au primaire. À partir de données nouvellement disponibles, les retours aux études d'élèves ayant interrompu leurs études durant au moins une année sont considérés dans l'estimation des sorties.
- 2 La diplomation et la qualification par région administrative correspondent à la somme pondérée de la diplomation des commissions scolaires mentionnées dans la région. Seules la diplomation et la qualification du réseau public sont considérées.
- 3 La diplomation et la qualification par commission scolaire sont calculées selon l'école de fréquentation de l'élève au moment de sa première inscription en 1<sup>re</sup> secondaire.
- 4 Le taux d'ensemble inclut les écoles privées et les écoles gouvernementales. Il convient de noter que la méthode utilisée applicable aux commissions scolaires ne peut être appliquée à chacun des établissements privés en raison de leur taille restreinte qui rendrait les résultats peu significatifs.
- 5 Le territoire de ces commissions scolaires s'étend dans plus d'une région administrative. La diplomation et la qualification de ces commissions scolaires sont entièrement comprises dans la région administrative où elles sont mentionnées.
- 6 À la suite d'un problème survenu au bilan 1 de la lecture des données de l'année scolaire 2016-2017, une révision concernant les sorties dues à l'émigration hors Québec de la commission scolaire des Appalaches a été effectuée pour la cohorte de 2011 après 5 ans.

Légende :

T : Total

M : Masculin

F : Féminin

.. : Le taux de diplomation et de qualification après 5 ans n'est pas présenté pour la commission scolaire Kativik. Depuis l'année scolaire 2008-2009, ces élèves font une année supplémentaire au secondaire. Par conséquent, à partir de la cohorte de 2008, peu d'entre eux sont susceptibles d'obtenir un diplôme ou une qualification après 5 ans d'études.

Source : MEES, TSE, DGSEG, DIS, Taux de diplomation et qualification par cohorte au secondaire, mai 2018.

Tableau 2

Diplomation et qualification après 7 ans, retard à l'entrée au secondaire et proportion d'élèves inscrits au réseau privé, par région administrative<sup>1</sup>, par commission scolaire<sup>2</sup> et par sexe, cohortes de 2009 et 2010

|  | Diplomation après 7 ans                   |             |             | Retard à l'entrée au secondaire           |             |             | Proportion d'élèves inscrits au privé     |             |             |   |             |             |             |             |             |             |             |             |
|--|---|-------------|-------------|---|-------------|-------------|---|-------------|-------------|---|-------------|-------------|-------------|-------------|-------------|-------------|-------------|-------------|
|  | Cohorte de 2009 suivie jusqu'en 2015-2016 |             |             | Cohorte de 2010 suivie jusqu'en 2016-2017 |             |             | Cohorte de 2009 suivie jusqu'en 2015-2016 |             |             | Cohorte de 2010 suivie jusqu'en 2016-2017 |             |             |             |             |             |             |             |             |
|  | T   | M           | F           | T   | M           | F           | T   | M           | F           | T   | M           | F           |             |             |             |             |             |             |
| <b>Ensemble du Québec<sup>3</sup></b>        | <b>80,1</b>                               | <b>75,8</b> | <b>84,4</b> | <b>80,9</b>                               | <b>76,4</b> | <b>85,6</b> | <b>10,3</b>                               | <b>12,0</b> | <b>8,6</b>  | <b>10,9</b>                               | <b>13,0</b> | <b>8,8</b>  | <b>22,3</b> | <b>21,2</b> | <b>23,4</b> | <b>22,6</b> | <b>21,7</b> | <b>23,6</b> |
| <b>Région 01 - Bas-Saint-Laurent</b>         | <b>78,6</b>                               | <b>73,8</b> | <b>83,7</b> | <b>79,7</b>                               | <b>73,9</b> | <b>85,5</b> | <b>13,6</b>                               | <b>16,3</b> | <b>10,6</b> | <b>14,9</b>                               | <b>18,1</b> | <b>11,6</b> | <b>7,8</b>  | <b>7,1</b>  | <b>8,5</b>  | <b>8,6</b>  | <b>9,9</b>  | <b>7,4</b>  |
| 711 Monts-et-Marées, CS des                  | 67,5                                      | 65,0        | 70,5        | 75,2                                      | 66,5        | 83,7        | 21,0                                      | 23,5        | 18,1        | 22,5                                      | 29,3        | 15,8        | 0,0         | 0,0         | 0,0         | 0,0         | 0,0         | 0,0         |
| 712 Phares, CS des                           | 79,5                                      | 74,1        | 85,3        | 79,7                                      | 75,1        | 84,6        | 15,7                                      | 18,7        | 12,5        | 14,2                                      | 15,0        | 13,4        | 0,1         | 0,3         | 0,0         | 0,3         | 0,6         | 0,0         |
| 713 Fleuve-et-des-Lacs, CS du                | 88,3                                      | 87,3        | 89,3        | 86,4                                      | 84,6        | 88,1        | 10,0                                      | 12,8        | 7,2         | 13,5                                      | 15,7        | 11,5        | 2,3         | 3,4         | 1,3         | 3,1         | 2,9         | 3,4         |
| 714 Kamouraska - Rivière-du-Loup, CS de      | 80,0                                      | 72,3        | 88,6        | 79,5                                      | 71,0        | 86,6        | 7,1                                       | 9,1         | 4,9         | 10,7                                      | 15,3        | 6,4         | 28,4        | 25,4        | 31,6        | 28,8        | 33,7        | 24,1        |
| <b>Région 02 - Saguenay - Lac-Saint-Jean</b> | <b>79,4</b>                               | <b>74,2</b> | <b>84,7</b> | <b>78,5</b>                               | <b>73,1</b> | <b>83,9</b> | <b>5,7</b>                                | <b>6,3</b>  | <b>5,1</b>  | <b>6,8</b>                                | <b>8,8</b>  | <b>4,8</b>  | <b>10,9</b> | <b>9,8</b>  | <b>12,1</b> | <b>9,7</b>  | <b>10,4</b> | <b>9,0</b>  |
| 721 Pays-des-Bleuets, CS du                  | 78,3                                      | 70,9        | 85,4        | 77,0                                      | 69,8        | 84,1        | 3,0                                       | 3,1         | 2,9         | 3,8                                       | 4,7         | 2,9         | 9,1         | 8,0         | 10,1        | 8,0         | 9,0         | 7,0         |
| 722 Lac-Saint-Jean, CS du                    | 76,1                                      | 69,3        | 82,3        | 79,3                                      | 72,7        | 86,7        | 6,3                                       | 7,3         | 5,4         | 8,4                                       | 11,0        | 5,4         | 13,5        | 13,8        | 13,2        | 14,8        | 16,7        | 12,5        |
| 723 Rives-du-Saguenay, CS des                | 81,0                                      | 77,9        | 84,3        | 79,0                                      | 76,6        | 81,5        | 3,5                                       | 4,0         | 2,9         | 4,6                                       | 5,0         | 4,2         | 13,1        | 10,5        | 15,7        | 9,2         | 8,2         | 10,2        |
| 724 De La Jonquière, CS                      | 80,5                                      | 75,1        | 86,7        | 78,4                                      | 71,5        | 85,1        | 10,8                                      | 11,1        | 10,4        | 11,5                                      | 16,1        | 6,9         | 7,3         | 7,3         | 7,4         | 8,0         | 9,4         | 6,6         |
| <b>Région 03 - Capitale-Nationale</b>        | <b>78,7</b>                               | <b>73,6</b> | <b>84,1</b> | <b>78,9</b>                               | <b>73,9</b> | <b>84,2</b> | <b>10,5</b>                               | <b>12,5</b> | <b>8,5</b>  | <b>11,9</b>                               | <b>14,5</b> | <b>9,2</b>  | <b>26,1</b> | <b>25,5</b> | <b>26,8</b> | <b>24,9</b> | <b>24,3</b> | <b>25,5</b> |
| 731 Charlevoix, CS de                        | 77,8                                      | 69,4        | 87,0        | 79,4                                      | 76,4        | 82,7        | 7,4                                       | 10,9        | 3,4         | 13,1                                      | 12,9        | 13,4        | 2,0         | 3,1         | 0,9         | 1,3         | 0,8         | 1,8         |
| 732 Capitale, CS de la                       | 73,3                                      | 68,8        | 78,2        | 72,2                                      | 67,1        | 77,7        | 13,4                                      | 15,0        | 11,7        | 14,9                                      | 17,9        | 11,8        | 28,1        | 27,2        | 29,1        | 27,8        | 26,5        | 29,1        |
| 733 Découvreurs, CS des                      | 89,7                                      | 86,0        | 93,1        | 88,0                                      | 84,5        | 91,3        | 7,2                                       | 8,4         | 6,1         | 7,5                                       | 9,9         | 5,1         | 42,4        | 44,8        | 40,0        | 40,3        | 42,4        | 38,2        |
| 734 Premières-Seigneuries, CS des            | 77,3                                      | 72,1        | 83,2        | 77,9                                      | 72,5        | 84,3        | 11,4                                      | 14,3        | 8,4         | 11,5                                      | 14,3        | 8,3         | 25,8        | 23,2        | 28,5        | 22,4        | 21,4        | 23,6        |
| 735 Portneuf, CS de                          | 77,3                                      | 72,0        | 82,4        | 79,7                                      | 74,2        | 86,0        | 6,6                                       | 7,9         | 5,2         | 12,5                                      | 13,6        | 11,3        | 5,5         | 7,0         | 3,9         | 8,1         | 7,9         | 8,4         |
| 881 Central Québec, CS <sup>4</sup>          | 86,8                                      | 80,9        | 93,2        | 90,7                                      | 87,0        | 94,6        | 8,4                                       | 9,8         | 6,9         | 11,9                                      | 15,4        | 8,2         | 0,3         | 0,6         | 0,0         | 0,3         | 0,6         | 0,0         |
| <b>Région 04 - Mauricie</b>                  | <b>76,0</b>                               | <b>72,3</b> | <b>80,0</b> | <b>78,2</b>                               | <b>73,8</b> | <b>83,4</b> | <b>9,9</b>                                | <b>11,4</b> | <b>8,5</b>  | <b>12,1</b>                               | <b>13,6</b> | <b>10,6</b> | <b>22,4</b> | <b>18,3</b> | <b>26,5</b> | <b>19,1</b> | <b>14,7</b> | <b>23,7</b> |
| 741 Chemin-du-Roy, CS du                     | 76,9                                      | 73,4        | 80,9        | 79,9                                      | 75,9        | 84,9        | 9,9                                       | 10,6        | 9,2         | 10,7                                      | 11,8        | 9,5         | 27,7        | 22,3        | 32,9        | 23,3        | 18,0        | 29,0        |
| 742 Énergie, CS de l'                        | 74,4                                      | 70,5        | 78,7        | 75,3                                      | 70,5        | 81,0        | 10,0                                      | 12,8        | 7,1         | 14,9                                      | 16,7        | 12,9        | 11,8        | 10,5        | 13,2        | 11,0        | 8,9         | 13,4        |
| <b>Région 05 - Estrie</b>                    | <b>74,4</b>                               | <b>69,2</b> | <b>80,2</b> | <b>75,2</b>                               | <b>70,0</b> | <b>81,1</b> | <b>10,8</b>                               | <b>12,5</b> | <b>9,0</b>  | <b>11,4</b>                               | <b>13,6</b> | <b>9,1</b>  | <b>26,9</b> | <b>25,8</b> | <b>28,0</b> | <b>25,5</b> | <b>23,5</b> | <b>27,6</b> |
| 751 Hauts-Cantons, CS des                    | 74,8                                      | 68,8        | 81,6        | 76,8                                      | 72,4        | 81,3        | 15,7                                      | 15,8        | 15,6        | 17,2                                      | 21,3        | 13,3        | 16,5        | 15,8        | 17,3        | 14,1        | 12,1        | 16,1        |
| 752 Région-de-Sherbrooke, CS de la           | 75,5                                      | 71,5        | 80,0        | 78,1                                      | 73,2        | 83,5        | 11,5                                      | 12,8        | 10,2        | 11,4                                      | 12,4        | 10,5        | 36,4        | 33,9        | 39,0        | 35,0        | 32,1        | 37,9        |
| 753 Sommets, CS des                          | 74,5                                      | 69,5        | 79,5        | 71,9                                      | 64,2        | 80,9        | 6,4                                       | 9,2         | 3,4         | 8,0                                       | 11,9        | 3,6         | 24,2        | 27,1        | 21,1        | 23,0        | 21,9        | 24,4        |
| 883 Eastern Townships, CS <sup>4</sup>       | 71,2                                      | 63,3        | 80,3        | 69,7                                      | 66,0        | 74,0        | 8,9                                       | 12,3        | 5,0         | 9,9                                       | 12,6        | 6,7         | 3,0         | 3,0         | 3,0         | 2,9         | 3,9         | 1,7         |

|  | Cohorte de 2009<br>suivie jusqu'en<br>2015-2016 |             |             | Cohorte de 2010<br>suivie jusqu'en<br>2016-2017 |             |             | Cohorte de 2009<br>suivie jusqu'en<br>2015-2016 |             |             | Cohorte de 2010<br>suivie jusqu'en<br>2016-2017 |             |             | Cohorte de 2009<br>suivie jusqu'en<br>2015-2016 |             |             | Cohorte de 2010<br>suivie jusqu'en<br>2016-2017 |             |             |
|--|---|-------------|-------------|---|-------------|-------------|---|-------------|-------------|---|-------------|-------------|---|-------------|-------------|---|-------------|-------------|
|  | T   | M           | F           | T   | M           | F           | T   | M           | F           | T   | M           | F           | T   | M           | F           | T   | M           | F           |
| <b>Région 06 - Montréal</b>                        | <b>79,8</b>                                     | <b>76,5</b> | <b>83,4</b> | <b>81,4</b>                                     | <b>77,6</b> | <b>85,7</b> | <b>11,5</b>                                     | <b>12,7</b> | <b>10,2</b> | <b>10,8</b>                                     | <b>12,0</b> | <b>9,4</b>  | <b>29,7</b>                                     | <b>28,0</b> | <b>31,4</b> | <b>31,1</b>                                     | <b>29,4</b> | <b>32,8</b> |
| 761 Pointe-de-l'Île, CS de la                      | 71,5  | 68,5        | 74,7        | 75,3  | 72,6        | 78,3        | 17,2  | 19,1        | 15,2        | 16,2  | 18,8        | 13,4        | 24,3  | 22,6        | 26,1        | 25,0  | 23,4        | 26,7        |
| 762 Montréal, CS de                                | 73,0  | 69,8        | 76,6        | 74,7  | 69,5        | 80,1        | 16,0  | 17,1        | 14,8        | 15,0  | 16,7        | 13,2        | 28,9  | 26,9        | 31,0        | 30,7  | 28,8        | 32,4        |
| 763 Marguerite-Bourgeoys, CS                       | 85,9  | 83,0        | 89,0        | 86,7  | 82,3        | 91,1        | 7,9   | 8,9         | 7,0         | 8,3   | 8,9         | 7,8         | 40,0  | 38,7        | 41,2        | 41,1  | 40,1        | 42,1        |
| 887 English-Montréal, CS                           | 88,6  | 84,8        | 93,0        | 91,0  | 87,0        | 96,0        | 6,8   | 8,4         | 5,1         | 4,6   | 5,6         | 3,6         | 30,1  | 28,3        | 32,0        | 31,5  | 28,9        | 34,4        |
| 888 Lester-B.-Pearson, CS <sup>4</sup>             | 88,5  | 84,5        | 93,2        | 87,9  | 85,8        | 90,6        | 4,1   | 5,5         | 2,6         | 4,4   | 5,3         | 3,2         | 19,1  | 18,8        | 19,5        | 20,3  | 20,4        | 20,0        |
| <b>Région 07 - Outaouais</b>                       | <b>73,3</b>                                     | <b>71,2</b> | <b>75,6</b> | <b>75,3</b>                                     | <b>71,2</b> | <b>79,6</b> | <b>11,0</b>                                     | <b>12,8</b> | <b>9,1</b>  | <b>12,7</b>                                     | <b>15,5</b> | <b>9,9</b>  | <b>15,4</b>                                     | <b>12,6</b> | <b>18,2</b> | <b>16,5</b>                                     | <b>13,6</b> | <b>19,3</b> |
| 771 Draveurs, CS des                               | 70,6  | 67,5        | 73,8        | 74,0  | 69,0        | 79,5        | 9,6   | 11,2        | 8,1         | 12,0  | 14,8        | 9,3         | 16,7  | 13,3        | 20,0        | 16,7  | 11,6        | 21,7        |
| 772 Portages-de-l'Outaouais, CS des                | 81,4  | 77,5        | 85,1        | 78,4  | 74,4        | 82,0        | 13,3  | 15,8        | 11,1        | 15,4  | 19,1        | 12,1        | 25,5  | 22,3        | 28,3        | 27,6  | 26,0        | 29,1        |
| 773 Cœurs-des-Vallées, CS au                       | 71,0  | 70,5        | 71,6        | 73,0  | 68,2        | 78,7        | 8,2   | 9,2         | 7,2         | 10,7  | 14,0        | 7,0         | 14,2  | 11,4        | 17,3        | 14,0  | 12,1        | 16,2        |
| 774 Hauts-Bois-de-l'Outaouais, CS des              | 58,7  | 55,7        | 62,5        | 63,4  | 61,6        | 64,9        | 23,5  | 26,5        | 19,8        | 24,4  | 26,5        | 22,6        | 0,4   | 0,0         | 0,9         | 0,9   | 2,0         | 0,0         |
| 886 Western Québec, CS <sup>4</sup>                | 75,5  | 78,1        | 72,8        | 80,9  | 78,5        | 83,7        | 7,2   | 9,1         | 5,3         | 5,7   | 7,8         | 3,2         | 0,2   | 0,3         | 0,0         | 0,0   | 0,0         | 0,0         |
| <b>Région 08 - Abitibi-Témiscamingue</b>           | <b>73,6</b>                                     | <b>68,9</b> | <b>78,1</b> | <b>73,6</b>                                     | <b>67,6</b> | <b>80,2</b> | <b>10,6</b>                                     | <b>12,4</b> | <b>8,9</b>  | <b>10,4</b>                                     | <b>12,9</b> | <b>7,7</b>  | <b>0,0</b>                                      | <b>0,0</b>  | <b>0,0</b>  | <b>0,1</b>                                      | <b>0,1</b>  | <b>0,0</b>  |
| 781 Lac-Témiscamingue, CS du                       | 82,2  | 77,1        | 87,2        | 78,7  | 75,3        | 83,1        | 11,7  | 15,5        | 8,0         | 14,0  | 20,0        | 6,2         | 0,0   | 0,0         | 0,0         | 0,0   | 0,0         | 0,0         |
| 782 Rouyn-Noranda, CS de                           | 77,0  | 73,1        | 80,5        | 75,3  | 70,2        | 80,4        | 4,0   | 4,3         | 3,8         | 3,9   | 4,6         | 3,3         | 0,0   | 0,0         | 0,0         | 0,0   | 0,0         | 0,0         |
| 783 Harricana, CS                                  | 73,0  | 71,8        | 74,3        | 70,6  | 65,2        | 76,3        | 21,5  | 21,7        | 21,4        | 21,5  | 24,5        | 18,2        | 0,0   | 0,0         | 0,0         | 0,4   | 0,7         | 0,0         |
| 784 Or-et-des-Bois, CS de l'                       | 69,8  | 63,9        | 75,7        | 71,0  | 64,3        | 79,5        | 3,4   | 4,1         | 2,7         | 3,8   | 4,2         | 3,2         | 0,0   | 0,0         | 0,0         | 0,0   | 0,0         | 0,0         |
| 785 Lac-Abitibi, CS du                             | 68,6  | 61,2        | 75,6        | 75,6  | 66,7        | 84,1        | 21,8  | 27,6        | 16,3        | 19,9  | 27,8        | 12,4        | 0,0   | 0,0         | 0,0         | 0,0   | 0,0         | 0,0         |
| <b>Région 09 - Côte-Nord</b>                       | <b>72,5</b>                                     | <b>67,1</b> | <b>77,6</b> | <b>72,9</b>                                     | <b>67,8</b> | <b>77,7</b> | <b>12,5</b>                                     | <b>14,3</b> | <b>10,8</b> | <b>11,8</b>                                     | <b>13,9</b> | <b>9,7</b>  | <b>9,8</b>                                      | <b>11,3</b> | <b>8,2</b>  | <b>10,3</b>                                     | <b>11,3</b> | <b>9,2</b>  |
| 689 Littoral, CS du                                | 83,6  | 89,5        | 75,9        | 77,8  | 66,7        | 88,9        | 12,9  | 12,8        | 12,9        | 16,7  | 16,7        | 16,7        | 1,4   | 0,0         | 3,2         | 0,0   | 0,0         | 0,0         |
| 791 Estuaire, CS de l'                             | 73,6  | 64,9        | 82,0        | 76,9  | 75,9        | 77,7        | 9,1   | 12,6        | 5,7         | 9,3   | 11,8        | 7,1         | 9,3   | 10,2        | 8,5         | 10,0  | 11,2        | 9,0         |
| 792 Fer, CS du                                     | 70,0  | 65,0        | 74,3        | 71,2  | 64,8        | 77,6        | 15,7  | 16,1        | 15,2        | 12,9  | 14,2        | 11,5        | 12,9  | 16,1        | 9,8         | 12,6  | 13,8        | 11,5        |
| 793 Moyenne-Côte-Nord, CS de la                    | 66,7  | 63,3        | 70,4        | 56,9  | 43,3        | 71,4        | 15,5  | 16,1        | 14,8        | 17,2  | 23,3        | 10,7        | 1,7   | 3,2         | 0,0         | 0,0   | 0,0         | 0,0         |
| <b>Région 10 - Nord-du-Québec</b>                  | <b>45,1</b>                                     | <b>36,7</b> | <b>53,2</b> | <b>41,0</b>                                     | <b>33,6</b> | <b>49,1</b> | <b>21,7</b>                                     | <b>22,8</b> | <b>20,6</b> | <b>24,3</b>                                     | <b>29,0</b> | <b>19,2</b> | <b>0,3</b>                                      | <b>0,3</b>  | <b>0,3</b>  | <b>0,6</b>                                      | <b>0,6</b>  | <b>0,7</b>  |
| 759 Crie, CS                                       | 28,6  | 15,5        | 38,9        | 31,6  | 22,3        | 41,7        | 33,6  | 33,6        | 33,6        | 32,3  | 38,7        | 25,5        | 0,8   | 0,9         | 0,7         | 1,3   | 0,8         | 1,8         |
| 769 Kativik, CS                                    | 31,9  | 25,2        | 40,0        | 21,3  | 14,0        | 29,9        | 21,7  | 26,6        | 15,7        | 28,3  | 34,3        | 21,2        | 0,0   | 0,0         | 0,0         | 0,0   | 0,0         | 0,0         |
| 801 Baie-James, CS de la                           | 84,7  | 77,5        | 92,2        | 80,3  | 78,2        | 82,3        | 3,2   | 2,5         | 3,9         | 6,3   | 5,1         | 7,6         | 0,0   | 0,0         | 0,0         | 0,6   | 1,3         | 0,0         |
| <b>Région 11 - Gaspésie - Îles-de-la-Madeleine</b> | <b>76,1</b>                                     | <b>70,8</b> | <b>81,7</b> | <b>76,0</b>                                     | <b>70,0</b> | <b>82,4</b> | <b>17,0</b>                                     | <b>21,2</b> | <b>12,5</b> | <b>18,7</b>                                     | <b>23,4</b> | <b>13,7</b> | <b>0,0</b>                                      | <b>0,0</b>  | <b>0,0</b>  | <b>0,1</b>                                      | <b>0,0</b>  | <b>0,2</b>  |
| 811 Îles, CS des                                   | 79,5  | 76,3        | 82,8        | 78,6  | 67,3        | 89,8        | 17,1  | 22,0        | 12,1        | 18,4  | 24,5        | 12,2        | 0,0   | 0,0         | 0,0         | 0,0   | 0,0         | 0,0         |
| 812 Chic-Chocs, CS des                             | 72,1  | 62,6        | 81,3        | 70,8  | 64,7        | 76,9        | 23,5  | 30,1        | 17,2        | 29,1  | 37,0        | 21,2        | 0,0   | 0,0         | 0,0         | 0,4   | 0,0         | 0,8         |
| 813 René-Lévesque, CS                              | 75,1  | 69,5        | 81,3        | 78,2  | 75,0        | 81,5        | 14,2  | 17,9        | 10,1        | 14,3  | 16,7        | 11,9        | 0,0   | 0,0         | 0,0         | 0,0   | 0,0         | 0,0         |
| 882 Eastern Shores, CS <sup>4</sup>                | 87,4  | 90,0        | 83,8        | 77,2  | 65,5        | 93,0        | 11,7  | 13,0        | 10,0        | 13,0  | 19,4        | 4,3         | 0,0   | 0,0         | 0,0         | 0,0   | 0,0         | 0,0         |
| <b>Région 12 - Chaudières-Appalaches</b>           | <b>80,1</b>                                     | <b>74,9</b> | <b>85,8</b> | <b>80,3</b>                                     | <b>74,4</b> | <b>86,6</b> | <b>11,9</b>                                     | <b>14,7</b> | <b>9,0</b>  | <b>13,9</b>                                     | <b>18,4</b> | <b>9,2</b>  | <b>19,0</b>                                     | <b>18,2</b> | <b>19,8</b> | <b>19,2</b>                                     | <b>17,6</b> | <b>20,8</b> |
| 821 Côte-du-Sud, CS de la                          | 80,8  | 76,5        | 85,9        | 79,1  | 71,6        | 86,7        | 16,1  | 18,8        | 13,2        | 17,6  | 23,3        | 11,9        | 14,3  | 13,3        | 15,3        | 17,6  | 18,0        | 17,3        |
| 822 Appalaches, CS des                             | 74,1  | 68,5        | 80,1        | 75,7  | 69,4        | 82,0        | 18,2  | 25,0        | 10,9        | 22,4  | 29,6        | 14,9        | 1,9   | 2,1         | 1,7         | 2,7   | 4,2         | 1,1         |
| 823 Beauce-Etchemin, CS de la                      | 80,6  | 74,9        | 87,1        | 81,1  | 75,3        | 87,4        | 11,2  | 14,3        | 7,9         | 12,5  | 17,3        | 7,4         | 8,4   | 5,4         | 11,7        | 8,8   | 7,6         | 10,0        |
| 824 Navigateurs, CS des                            | 80,9  | 75,8        | 86,1        | 81,5  | 76,3        | 87,2        | 9,6   | 11,4        | 7,8         | 11,6  | 14,9        | 8,3         | 30,8  | 31,6        | 30,0        | 30,9  | 27,8        | 34,1        |

|  | Cohorte de 2009<br>suivie jusqu'en<br>2015-2016 |             |             | Cohorte de 2010<br>suivie jusqu'en<br>2016-2017 |             |             | Cohorte de 2009<br>suivie jusqu'en<br>2015-2016 |             |             | Cohorte de 2010<br>suivie jusqu'en<br>2016-2017 |             |             | Cohorte de 2009<br>suivie jusqu'en<br>2015-2016 |             |             | Cohorte de 2010<br>suivie jusqu'en<br>2016-2017 |             |             |
|--|---|-------------|-------------|---|-------------|-------------|---|-------------|-------------|---|-------------|-------------|---|-------------|-------------|---|-------------|-------------|
|  | T   | M           | F           | T   | M           | F           | T   | M           | F           | T   | M           | F           | T   | M           | F           | T   | M           | F           |
| <b>Région 13 - Laval</b>                 | <b>77,6</b>                                     | <b>74,7</b> | <b>80,9</b> | <b>78,9</b>                                     | <b>74,3</b> | <b>84,1</b> | <b>4,8</b>                                      | <b>6,2</b>  | <b>3,4</b>  | <b>5,4</b>                                      | <b>6,5</b>  | <b>4,2</b>  | <b>26,3</b>                                     | <b>23,4</b> | <b>29,2</b> | <b>27,6</b>                                     | <b>26,1</b> | <b>29,2</b> |
| 831 Laval, CS de                         | 74,2  | 70,8        | 78,0        | 76,4  | 70,8        | 82,7        | 4,9   | 6,1         | 3,8         | 5,6   | 7,0         | 4,1         | 31,6  | 28,4        | 34,8        | 33,7  | 31,9        | 35,7        |
| 885 Sir-Wilfrid-Laurier, CS <sup>4</sup> | 85,9  | 83,9        | 88,1        | 84,5  | 82,0        | 87,4        | 4,4   | 6,6         | 2,0         | 4,6   | 4,9         | 4,4         | 9,3   | 8,2         | 10,5        | 8,5   | 8,3         | 8,8         |
| <b>Région 14 - Lanaudière</b>            | <b>74,2</b>                                     | <b>68,2</b> | <b>80,6</b> | <b>74,0</b>                                     | <b>68,1</b> | <b>80,2</b> | <b>10,2</b>                                     | <b>12,1</b> | <b>8,2</b>  | <b>11,2</b>                                     | <b>13,7</b> | <b>8,7</b>  | <b>20,4</b>                                     | <b>19,7</b> | <b>21,1</b> | <b>21,2</b>                                     | <b>20,7</b> | <b>21,8</b> |
| 841 Affluents, CS des                    | 80,2  | 74,7        | 86,1        | 80,9  | 75,6        | 86,7        | 7,8   | 9,6         | 6,0         | 8,1   | 9,7         | 6,4         | 18,3  | 18,3        | 18,3        | 19,4  | 18,7        | 20,3        |
| 842 Samares, CS des                      | 63,8  | 57,2        | 70,9        | 62,8  | 55,7        | 70,1        | 14,0  | 16,3        | 11,7        | 15,9  | 19,8        | 12,0        | 23,7  | 22,0        | 25,6        | 23,9  | 23,8        | 24,1        |
| <b>Région 15 - Laurentides</b>           | <b>76,3</b>                                     | <b>70,4</b> | <b>82,3</b> | <b>77,4</b>                                     | <b>71,9</b> | <b>83,1</b> | <b>6,0</b>                                      | <b>7,6</b>  | <b>4,3</b>  | <b>6,3</b>                                      | <b>7,4</b>  | <b>5,2</b>  | <b>16,0</b>                                     | <b>15,3</b> | <b>16,8</b> | <b>17,0</b>                                     | <b>14,8</b> | <b>19,1</b> |
| 851 Seigneurie-des-Mille-Îles, CS de la  | 78,6  | 71,8        | 85,9        | 79,7  | 75,3        | 84,3        | 4,7   | 6,0         | 3,4         | 5,3   | 6,2         | 4,3         | 22,6  | 21,7        | 23,5        | 23,6  | 20,6        | 26,5        |
| 852 Rivière-du-Nord, CS de la            | 73,3  | 68,0        | 78,2        | 76,6  | 69,5        | 84,4        | 5,4   | 6,9         | 4,1         | 5,5   | 7,0         | 3,9         | 8,7   | 7,5         | 9,9         | 9,7   | 8,8         | 10,7        |
| 853 Laurentides, CS des                  | 75,4  | 72,1        | 79,1        | 71,0  | 66,8        | 75,8        | 10,3  | 13,0        | 7,5         | 10,1  | 10,6        | 9,6         | 10,2  | 8,7         | 11,7        | 10,3  | 9,5         | 11,2        |
| 854 Pierre-Neveu, CS                     | 73,9  | 66,1        | 81,0        | 74,5  | 67,3        | 81,0        | 11,1  | 15,9        | 6,8         | 12,2  | 14,6        | 10,1        | 0,3   | 0,6         | 0,0         | 0,9   | 0,0         | 1,7         |
| <b>Région 16 - Montérégie</b>            | <b>74,6</b>                                     | <b>69,0</b> | <b>80,3</b> | <b>77,1</b>                                     | <b>72,1</b> | <b>82,1</b> | <b>10,6</b>                                     | <b>12,3</b> | <b>8,9</b>  | <b>11,1</b>                                     | <b>13,2</b> | <b>8,9</b>  | <b>24,9</b>                                     | <b>24,6</b> | <b>25,3</b> | <b>25,2</b>                                     | <b>25,6</b> | <b>24,8</b> |
| 861 Sorel-Tracy, CS de                   | 63,8  | 58,1        | 69,8        | 67,4  | 61,0        | 73,5        | 19,1  | 21,9        | 16,4        | 19,1  | 20,5        | 17,8        | 10,0  | 7,8         | 12,3        | 10,4  | 10,2        | 10,5        |
| 862 Saint-Hyacinthe, CS de               | 70,6  | 64,9        | 77,0        | 72,2  | 68,1        | 76,8        | 16,9  | 19,3        | 14,5        | 18,2  | 21,6        | 14,8        | 27,5  | 24,8        | 30,3        | 26,2  | 22,5        | 29,8        |
| 863 Hautes-Rivières, CS des              | 68,9  | 60,4        | 77,8        | 72,9  | 66,0        | 79,9        | 14,3  | 17,1        | 11,4        | 14,7  | 17,6        | 11,7        | 18,0  | 15,9        | 20,2        | 18,5  | 18,9        | 18,0        |
| 864 Marie-Victorin, CS                   | 71,0  | 66,0        | 76,2        | 72,6  | 68,8        | 76,2        | 9,1   | 10,2        | 7,9         | 9,4   | 11,6        | 7,1         | 29,9  | 29,9        | 30,0        | 30,6  | 30,3        | 31,0        |
| 865 Patriotes, CS des                    | 80,0  | 75,3        | 85,2        | 82,3  | 78,4        | 86,4        | 5,3   | 6,2         | 4,3         | 5,5   | 6,5         | 4,5         | 37,2  | 36,2        | 38,3        | 36,6  | 36,7        | 36,5        |
| 866 Val-des-Cerfs, CS du                 | 77,0  | 70,5        | 83,2        | 78,8  | 74,3        | 83,8        | 11,0  | 11,1        | 11,0        | 12,5  | 14,1        | 10,8        | 20,1  | 20,2        | 20,1        | 18,9  | 19,5        | 18,3        |
| 867 Grandes-Seigneuries, CS des          | 75,7  | 69,9        | 81,3        | 76,5  | 69,8        | 83,4        | 10,7  | 12,4        | 8,9         | 10,7  | 11,8        | 9,6         | 30,5  | 33,0        | 28,0        | 30,5  | 33,8        | 26,7        |
| 868 Vallée-des-Tisserands, CS de la      | 67,5  | 62,3        | 72,3        | 71,6  | 66,1        | 77,3        | 14,5  | 17,6        | 11,6        | 15,7  | 19,6        | 11,8        | 4,1   | 4,2         | 4,1         | 5,5   | 4,6         | 6,5         |
| 869 Trois-Lacs, CS des                   | 78,8  | 71,9        | 86,2        | 84,2  | 78,7        | 88,9        | 15,2  | 20,0        | 10,1        | 15,7  | 21,5        | 10,4        | 22,6  | 22,1        | 23,0        | 24,7  | 26,8        | 22,8        |
| 884 Riverside, CS                        | 86,4  | 84,4        | 88,6        | 88,3  | 85,3        | 91,7        | 5,6   | 6,3         | 4,8         | 5,0   | 7,0         | 2,7         | 3,3   | 3,3         | 3,3         | 3,8   | 3,8         | 3,9         |
| 889 New Frontiers, CS                    | 75,8  | 70,3        | 80,2        | 80,7  | 72,3        | 88,7        | 5,3   | 5,5         | 5,2         | 5,7   | 6,6         | 4,9         | 10,9  | 8,5         | 12,9        | 7,7   | 9,4         | 5,9         |
| <b>Région 17 - Centre-du-Québec</b>      | <b>78,7</b>                                     | <b>73,6</b> | <b>83,7</b> | <b>79,6</b>                                     | <b>74,7</b> | <b>84,9</b> | <b>14,0</b>                                     | <b>15,5</b> | <b>12,4</b> | <b>16,8</b>                                     | <b>19,7</b> | <b>13,6</b> | <b>15,7</b>                                     | <b>16,6</b> | <b>14,8</b> | <b>15,6</b>                                     | <b>16,2</b> | <b>15,1</b> |
| 871 Riveraine, CS de la                  | 77,0  | 71,4        | 82,9        | 76,9  | 71,9        | 82,3        | 10,0  | 11,5        | 8,4         | 14,8  | 20,0        | 9,5         | 16,7  | 14,3        | 19,1        | 15,6  | 13,2        | 18,0        |
| 872 Bois-Francs, CS des                  | 81,7  | 75,2        | 87,9        | 82,0  | 77,9        | 86,5        | 12,4  | 15,5        | 9,4         | 15,1  | 19,0        | 10,7        | 14,6  | 16,3        | 13,0        | 18,3  | 19,4        | 17,0        |
| 873 Chênes, CS de                        | 76,1  | 72,9        | 79,5        | 78,4  | 72,9        | 84,3        | 17,3  | 17,0        | 17,5        | 19,2  | 20,3        | 18,0        | 16,4  | 17,7        | 14,9        | 13,2  | 14,2        | 12,0        |

- 1 Les données par région administrative correspondent à la somme pondérée des données des commissions scolaires mentionnées dans la région. Seules les données du réseau public sont considérées.
- 2 Les données par commission scolaire sont calculées selon l'école de fréquentation de l'élève
- 3 Les données pour l'ensemble du Québec concernent les réseaux public et privé
- 4 Le territoire de ces commissions scolaires s'étend dans plus d'une région administrative. Les données de ces commissions scolaires sont entièrement comprises dans la région administrative où elles sont mentionnées.

**Légende :**

T : Total  
M : Masculin  
F : Féminin

Source : MEES, TSE, DGSEG, DIS, Taux de diplomation et qualification par cohorte au secondaire, mai 2018.

Tableau 3

Taux de diplomation et de qualification par cohorte au secondaire selon la durée des études, le sexe et l'âge à l'entrée du secondaire, par réseau

|                    | Âge à l'entrée du secondaire<br>(au 30 septembre) | Cohorte 2009<br>suivie jusqu'en<br>2015-2016 |      |       |      |       | Cohorte 2010<br>suivie jusqu'en<br>2016-2017 |      |       |      |       | Cohorte 2011<br>suivie jusqu'en<br>2016-2017 |      |       |      | Cohorte 2012<br>suivie jusqu'en<br>2016-2017 |      |      |
|--------------------|---|--|------|-------|------|-------|--|------|-------|------|-------|--|------|-------|------|--|------|------|
|                    |   | 5 ans  |      | 6 ans |      | 7 ans | 5 ans  |      | 6 ans |      | 7 ans | 5 ans  |      | 6 ans |      | 5 ans  |      |      |
|                    |   | T  | T    | T     | M    | F     | T  | T    | T     | M    | F     | T  | T    | M     | F    | T  | M    | F    |
| Ensemble du Québec | 12 ans et moins                                   | 71,1   | 79,8 | 83,4  | 79,3 | 87,4  | 72,5   | 80,9 | 84,3  | 80,2 | 88,3  | 74,7   | 82,2 | 77,4  | 86,9 | 75,5   | 69,4 | 81,6 |
|                    | 13 ans et plus                                    | 34,8   | 45,2 | 51,1  | 49,9 | 52,8  | 37,9   | 47,6 | 53,4  | 51,2 | 56,8  | 39,7   | 49,7 | 48,1  | 52,0 | 39,1   | 37,5 | 41,5 |
|                    | Total   | 67,4   | 76,3 | 80,1  | 75,8 | 84,4  | 68,8   | 77,3 | 80,9  | 76,4 | 85,6  | 70,8   | 78,6 | 73,6  | 83,7 | 71,2   | 65,1 | 77,7 |
| Réseau public      | 12 ans et moins                                   | 65,5   | 75,7 | 80,0  | 75,5 | 84,6  | 67,5   | 77,4 | 81,4  | 76,7 | 86,1  | 69,7   | 78,6 | 73,1  | 84,2 | 70,6   | 63,7 | 77,6 |
|                    | 13 ans et plus                                    | 33,8   | 44,2 | 50,4  | 49,2 | 52,2  | 36,8   | 46,4 | 52,4  | 50,4 | 55,5  | 38,9   | 48,8 | 47,6  | 50,6 | 37,7   | 36,1 | 40,0 |
|                    | Total   | 61,7   | 72,0 | 76,5  | 71,9 | 81,4  | 63,6   | 73,5 | 77,7  | 72,8 | 83,0  | 65,7   | 74,8 | 69,3  | 80,5 | 66,1   | 59,4 | 73,3 |
| Réseau privé       | 12 ans et moins                                   | 89,3   | 93,2 | 94,4  | 92,7 | 95,9  | 88,8   | 92,4 | 93,6  | 91,6 | 95,5  | 90,2   | 93,4 | 91,2  | 95,4 | 90,7   | 87,6 | 93,8 |
|                    | 13 ans et plus                                    | 47,8   | 60,0 | 63,6  | 61,5 | 66,7  | 52,1   | 63,6 | 67,7  | 63,3 | 74,4  | 50,7   | 61,9 | 57,5  | 68,0 | 55,4   | 52,6 | 59,5 |
|                    | Total   | 87,6   | 91,8 | 93,1  | 91,1 | 95,0  | 87,1   | 91,2 | 92,5  | 90,1 | 94,8  | 88,3   | 91,9 | 89,3  | 94,4 | 89,0   | 85,6 | 92,4 |

Source : MEES, TSE, DGSEG, DIS, Taux de diplomation et qualification par cohorte au secondaire, mai 2018.

Tableau 4

Taux de diplomation et de qualification des EHDAA et des élèves ordinaires, pour les cohortes 2004-2005 à 2010-2011 après 5 et 7 ans pour le réseau public

|                      | Cohorte 2004<br>suivie jusqu'en<br>2010-2011 |       | Cohorte 2005<br>suivie jusqu'en<br>2011-2012 |       | Cohorte 2006<br>suivie jusqu'en<br>2012-2013 |       | Cohorte 2007<br>suivie jusqu'en<br>2013-2014 |       | Cohorte 2008<br>suivie jusqu'en<br>2014-2015 |       | Cohorte 2009<br>suivie jusqu'en<br>2015-2016 |       | Cohorte 2010<br>suivie jusqu'en<br>2016-2017 |       |
|----------------------|--|-------|--|-------|--|-------|--|-------|--|-------|--|-------|--|-------|
|                      | 5 ans  | 7 ans | 5 ans  | 7 ans | 5 ans  | 7 ans | 5 ans  | 7 ans | 5 ans  | 7 ans | 5 ans  | 7 ans | 5 ans  | 7 ans |
| Réseau public        | 55,6%  | 69,3% | 57,5%  | 71,0% | 58,3%  | 71,9% | 59,5%  | 73,8% | 60,1%  | 74,9% | 61,7%  | 76,5% | 63,6%  | 77,7% |
| Élèves ordinaires    | 63,5%  | 77,2% | 65,8%  | 78,7% | 67,4%  | 79,9% | 68,0%  | 81,0% | 69,0%  | 82,4% | 71,0%  | 83,8% | 73,6%  | 85,6% |
| Total EHDAA          | 18,2%  | 33,4% | 22,3%  | 38,2% | 24,8%  | 41,8% | 26,5%  | 45,0% | 28,8%  | 48,3% | 31,0%  | 51,8% | 33,1%  | 53,7% |
| Élèves en difficulté | 18,3%  | 34,0% | 22,4%  | 38,5% | 25,5%  | 42,6% | 27,1%  | 45,7% | 29,3%  | 49,2% | 32,1%  | 53,2% | 34,3%  | 55,1% |
| Élèves handicapés    | 17,3%  | 28,2% | 21,2%  | 35,4% | 19,5%  | 36,1% | 22,4%  | 40,5% | 24,9%  | 42,4% | 24,1%  | 42,7% | 25,7%  | 45,1% |

Source : MEES, TSE, DGSEG, DIS, Taux de diplomation et qualification par cohorte au secondaire, mai 2018.



Tableau 5

**Taux de diplomation et de qualification par cohorte au secondaire selon la durée, le sexe et le statut d'immigration des élèves, par réseau**

|                    | Statut des élèves<br>(immigration) | Cohorte 2008<br>suivie jusqu'en<br>2014-2015 |             |             | Cohorte 2009<br>suivie jusqu'en<br>2015-2016 |             |             | Cohorte 2010<br>suivie jusqu'en<br>2016-2017 |             |             |
|--------------------|------------------------------------|--|-------------|-------------|--|-------------|-------------|--|-------------|-------------|
|                    |                                    | 7 ans  |             |             | 7 ans  |             |             | 7 ans  |             |             |
|                    |                                    | T  | M           | F           | T  | M           | F           | T  | M           | F           |
| Ensemble du Québec | Immigrants de première génération  | 75,0   | 69,7        | 79,9        | 76,4   | 72,7        | 79,7        | 78,2   | 73,6        | 82,5        |
|                    | Immigrants de deuxième génération  | 84,0   | 79,5        | 88,6        | 84,3   | 81,3        | 87,5        | 85,0   | 80,8        | 89,3        |
|                    | Non immigrants                     | 78,8   | 73,8        | 84,0        | 80,3   | 75,8        | 85,0        | 80,7   | 76,1        | 85,5        |
|                    | Indéterminés                       | 76,1   | 70,9        | 81,4        | 75,9   | 71,1        | 80,7        | 78,3   | 74,4        | 82,4        |
|                    | <b>Total</b>                       | <b>78,8</b>                                  | <b>73,8</b> | <b>83,9</b> | <b>80,1</b>                                  | <b>75,8</b> | <b>84,4</b> | <b>80,9</b>                                  | <b>76,4</b> | <b>85,6</b> |
| Réseau public      | Immigrants de première génération  | 73,0   | 67,5        | 78,2        | 74,8   | 71,3        | 78,1        | 77,4   | 72,4        | 82,3        |
|                    | Immigrants de deuxième génération  | 81,5   | 76,6        | 87,0        | 82,0   | 78,9        | 85,5        | 83,2   | 79,1        | 87,6        |
|                    | Non immigrants                     | 74,0   | 68,5        | 79,8        | 76,0   | 71,0        | 81,4        | 76,9   | 71,8        | 82,3        |
|                    | Indéterminés                       | 75,1   | 70,0        | 80,5        | 74,6   | 70,0        | 79,6        | 77,3   | 72,6        | 82,3        |
|                    | <b>Total</b>                       | <b>74,9</b>                                  | <b>69,6</b> | <b>80,6</b> | <b>76,5</b>                                  | <b>71,9</b> | <b>81,4</b> | <b>77,7</b>                                  | <b>72,8</b> | <b>83,0</b> |
| Réseau privé       | Immigrants de première génération  | 81,8   | 78,0        | 84,5        | 81,6   | 78,0        | 84,3        | 80,7   | 77,5        | 83,2        |
|                    | Immigrants de deuxième génération  | 90,5   | 88,2        | 92,7        | 90,6   | 88,8        | 92,2        | 89,2   | 84,9        | 93,2        |
|                    | Non immigrants                     | 95,6   | 93,1        | 98,0        | 95,8   | 93,6        | 97,9        | 95,7   | 93,4        | 98,0        |
|                    | Indéterminés                       | 86,6   | 83,0        | 89,0        | 84,6   | 81,3        | 86,8        | 83,4   | 83,8        | 83,1        |
|                    | <b>Total</b>                       | <b>93,3</b>                                  | <b>90,9</b> | <b>95,4</b> | <b>93,1</b>                                  | <b>91,1</b> | <b>95,0</b> | <b>92,5</b>                                  | <b>90,1</b> | <b>94,8</b> |

Source : MEES, TSE, DGSEG, DIS, Taux de diplomation et qualification par cohorte au secondaire, mai 2018.

Note :

- Les élèves immigrants de première génération sont des élèves qui sont nés à l'extérieur du Canada. Ceux de deuxième génération sont des élèves nés au Canada dont au moins un des parents est né à l'extérieur du Canada.

Tableau 6

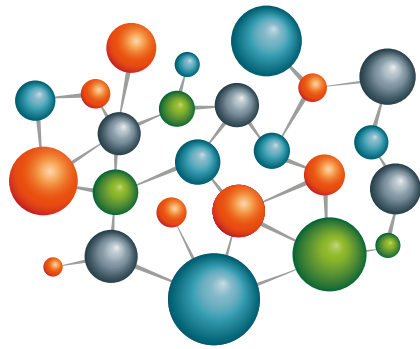
Taux de diplomation et de qualification par cohorte au secondaire selon l'indice de défavorisation de l'école, pour les cohortes 2008-2009 à 2010-2011 après 5 et 7 ans pour le réseau public

|                        | Cohorte 2008<br>suivie jusqu'en<br>2014-2015 |              | Cohorte 2009<br>suivie jusqu'en<br>2015-2016 |              | Cohorte 2010<br>suivie jusqu'en<br>2016-2017 |              |
|------------------------|--|--------------|--|--------------|--|--------------|
|                        | 5 ans  | 7 ans        | 5 ans  | 7 ans        | 5 ans  | 7 ans        |
| <b>Réseau public</b>   | <b>60,1%</b>                                 | <b>74,9%</b> | <b>61,7%</b>                                 | <b>76,5%</b> | <b>63,6%</b>                                 | <b>77,7%</b> |
| Milieus favorisés      | 67,8%  | 81,0%        | 70,0%  | 82,6%        | 71,6%  | 83,6%        |
| Milieus intermédiaires | 61,7%  | 75,6%        | 63,3%  | 77,4%        | 65,0%  | 78,5%        |
| Milieus défavorisés    | 51,6%  | 69,0%        | 52,7%  | 70,3%        | 55,0%  | 71,8%        |

Source : MEES, TSE, DGSEG, DIS, Taux de diplomation et qualification par cohorte au secondaire, mai 2018.

Notes :

- Le milieu est défini par l'indice de défavorisation IMSE de l'école où l'élève s'est inscrit au 30 septembre du début de la cohorte.
- Les milieux favorisés incluent les écoles ayant un indice de défavorisation IMSE de rangs déciles 1, 2 ou 3.
- Les milieux intermédiaires incluent les écoles ayant un indice de défavorisation IMSE de rangs déciles 4, 5, 6 ou 7.
- Les milieux défavorisés incluent les écoles ayant un indice de défavorisation IMSE de rangs déciles 8, 9 ou 10.



[education.gouv.qc.ca](http://education.gouv.qc.ca)

**Éducation  
et Enseignement  
supérieur**

**Québec**  