

# DIPLOMATION ET QUALIFICATION AU SECONDAIRE

2021

**Coordination et rédaction**

Direction des indicateurs et des statistiques

Direction générale des statistiques, de la recherche et de la géomatique

Secteur de la prospective, des statistiques et des politiques

**Pour tout renseignement, s'adresser à l'endroit suivant :**

Renseignements généraux

Ministère de l'Éducation

1035, rue De La Chevrotière, 21<sup>e</sup> étage

Québec (Québec) G1R 5A5

Téléphone : 418 643-7095

Ligne sans frais : 1 866 747-6626

**Ce document peut être consulté sur le site Web du Ministère :**

[education.gouv.qc.ca](http://education.gouv.qc.ca).

© Gouvernement du Québec

Ministère de l'Éducation

ISSN 1927-4076 (en ligne)

Dépôt légal - Bibliothèque et Archives nationales du Québec, 2021

## Table des matières

|   |    |
|---|----|
| <b>INTRODUCTION</b> .....   | 1  |
| <b>I. TAUX DE DIPLOMATION ET DE QUALIFICATION PAR COHORTE</b> .....                 | 3  |
| 1.1 Définition .....  | 3  |
| 1.2 Méthode de calcul du taux de diplomation et de qualification par cohorte .....  | 3  |
| 1.3 Diplômes et qualifications considérés .....                                     | 4  |
| 1.4 Calcul du taux de diplomation et de qualification par cohorte au Ministère..... | 4  |
| <b>II. RÉSULTATS</b> .....  | 7  |
| 2.1 Vue d'ensemble .....  | 7  |
| 2.2 Constats.....   | 7  |
| 2.2.1 Selon le type de sanction.....  | 10 |
| 2.2.2 Selon le retard à l'entrée au secondaire .....                                | 11 |
| 2.2.3 Selon le statut des élèves (élèves ordinaires ou EHDAA) .....                 | 12 |
| 2.2.4 Selon le statut d'immigration des élèves .....                                | 13 |
| 2.2.5 Selon l'indice de défavorisation de l'école.....                              | 14 |
| 2.2.6 Selon le secteur d'obtention du diplôme ou de la qualification .....          | 14 |
| <b>III.CONCLUSION</b> .....   | 16 |
| <b>ANNEXE : RENSEIGNEMENTS COMPLÉMENTAIRES</b> .....                                | 18 |

# Introduction

Le présent rapport porte sur la diplomation et la qualification par cohorte au secondaire. Les données sont compilées par régions administratives<sup>1</sup>, par centres de services scolaires / commissions scolaires, par types de sanction et par secteurs d'enseignement. La diplomation et la qualification sont aussi présentées selon certaines caractéristiques des élèves : élèves handicapés ou en difficulté d'adaptation ou d'apprentissage (EHDA), élèves issus de l'immigration, élèves ayant fréquenté une école défavorisée et élèves entrés en retard au secondaire. L'indicateur utilisé est le *taux de diplomation et de qualification par cohorte de nouveaux inscrits au secondaire*, à la formation générale des jeunes (FGJ), selon la durée de l'observation et le sexe des élèves. Des tableaux complémentaires utiles à la bonne compréhension des résultats sont fournis en annexe.

Ce rapport permettra :

- aux organismes scolaires d'obtenir des renseignements qui serviront à évaluer leurs actions éducatives, à apprécier leur rendement dans le temps et à comparer leur situation à celle des autres organismes scolaires;
- à la population en général d'avoir accès à une information officielle sur la diplomation et la qualification au secondaire, conforme aux registres du ministère de l'Éducation.

Lorsqu'une situation donnée est comparée à l'ensemble, il importe de tenir compte du contexte, des différentes caractéristiques des organismes scolaires et de certains facteurs qui peuvent influencer sur les résultats :

- le soutien et la disponibilité des parents, leur situation financière, le niveau de vie de la famille et les caractéristiques de l'élève figurent parmi les facteurs pouvant avoir un effet sur le rendement scolaire et la poursuite des études jusqu'à l'obtention d'un diplôme ou de la qualification. Par exemple, on observe que les résultats scolaires sont moins élevés dans les milieux économiquement faibles. Les centres de services scolaires/commissions scolaires disposent de l'indice de milieu socioéconomique (IMSE) de leurs écoles et peuvent dès lors apprécier leurs résultats à la lumière de cette indication;

---

<sup>1</sup> Le taux de diplomation et de qualification par régions administratives correspond à la somme des taux des centres de services scolaires / commissions scolaires associés à cette région. Par conséquent, seul le réseau public est considéré.

- la proportion des élèves dont la langue maternelle n'est pas la langue d'enseignement peut avoir des conséquences sur les résultats scolaires ainsi que sur le taux de diplomation et de qualification d'un organisme scolaire;
- le cheminement des élèves au cours de leurs études et les différentes pratiques relatives aux conditions d'admission au secondaire peuvent contribuer à expliquer les résultats observés.

# I. Taux de diplomation et de qualification par cohorte

## 1.1 Définition

Le taux de diplomation et de qualification par cohorte présenté dans ce document est la proportion des élèves d'une cohorte de nouveaux inscrits au secondaire (1<sup>re</sup> secondaire) ayant obtenu un premier diplôme ou une première qualification 7 ans après leur entrée au secondaire à la formation générale des jeunes (FGJ). Le diplôme ou la qualification peuvent avoir été obtenus à la FGJ, à l'éducation des adultes ou à la formation professionnelle (FP).

## 1.2 Méthode de calcul du taux de diplomation et de qualification par cohorte

Pour calculer le taux de diplomation et de qualification par cohorte<sup>2</sup>, on suit, durant 7 années, une cohorte de nouveaux inscrits pour la première fois en 1<sup>re</sup> secondaire au début de la période d'observation. Le taux de diplomation et de qualification par cohorte de nouveaux inscrits au secondaire est d'abord calculé 5 ans après l'inscription en 1<sup>re</sup> secondaire des élèves de la cohorte visée (ce qui correspond à 100 % des jeunes). Il s'agit de la durée normalement prévue des études secondaires à la formation générale des jeunes (FGJ). L'indicateur est également calculé, respectivement 6 et 7 ans après l'inscription en 1<sup>re</sup> secondaire, pour permettre de considérer la diplomation et la qualification des élèves de la même cohorte une ou deux années après la durée normale des études secondaires. Le taux après 7 ans a notamment été retenu pour permettre de capturer la diplomation et la qualification des élèves du secondaire avant l'âge de 20 ans. Par exemple, le taux de diplomation et de qualification de la cohorte de 2013 établit la proportion des élèves qui, nouvellement inscrits en 1<sup>re</sup> secondaire au début de l'année scolaire 2013-2014, ont obtenu un premier diplôme ou une première qualification jusqu'en 2019-2020. C'est ainsi que :

- parmi les 76 396 élèves de cette cohorte, 72,7 % ont obtenu un premier diplôme ou une première qualification en 2017-2018, soit après 5 ans;
- après 6 ans d'observation (2018-2019), le taux est de 79,4 %, ce qui représente 6,7 points de pourcentage de plus que le taux observé après 5 ans;

---

<sup>2</sup> Le calcul de la diplomation et de la qualification prend en considération les sorties dues à l'émigration hors Québec. Ces sorties sont estimées à partir d'observations faites au primaire.

- après 7 ans d'observation (2019-2020), il atteint 81,8 %, ce qui correspond à 2,4 points de pourcentage de plus que le taux observé après 6 ans.

En conséquence, le taux de diplomation et de qualification de la cohorte de 2013 s'établit à 81,8 % après 7 ans.

### **1.3 Diplômes et qualifications considérés**

Les diplômes et les qualifications considérés aux fins du calcul du taux de diplomation et de qualification par cohorte sont les suivants :

- le diplôme d'études secondaires (DES);
- le diplôme d'études professionnelles (DEP);
- l'attestation de spécialisation professionnelle (ASP);
- l'attestation d'études professionnelles (AEP);
- l'attestation de formation professionnelle (AFP);
- l'insertion sociale et professionnelle des jeunes (ISPJ);
- le certificat de formation en entreprise et récupération (CFER);
- le certificat de formation préparatoire au travail (CFPT);
- le certificat de formation à un métier semi-spécialisé (CFMS);
- le certificat d'équivalence d'études secondaires (CEES);
- le certificat de formation en insertion socioprofessionnelle des adultes (CFISA);
- l'attestation de compétences (ADC).

Seul le premier diplôme obtenu par l'élève ou la première qualification sont pris en compte dans le calcul.

### **1.4 Calcul du taux de diplomation et de qualification par cohorte au Ministère**

Le taux de diplomation et de qualification par cohorte, qui fait l'objet de la présente publication, permet de suivre les élèves qui entrent pour la première fois au secondaire. Le calcul ne prend pas en compte les élèves qui sont admis dans le système scolaire québécois en cours de parcours (ex. : en 2<sup>e</sup> secondaire). Cette méthode a été conçue en 1991 pour que les centres de services scolaires / commissions scolaires puissent se comparer et effectuer leur reddition de comptes. Le taux de diplomation et de qualification par cohorte avant l'âge de 20 ans leur permet d'apprécier la persévérance et la réussite scolaires de leurs élèves et ainsi de mesurer l'atteinte de leurs objectifs. Même si le tableau 1, en annexe, présente un taux d'ensemble qui inclut les écoles privées, il

convient de noter que la méthode utilisée, applicable aux centres de services scolaires / commissions scolaires, ne peut être employée pour chacun des établissements d'enseignement privés et chacune des écoles gouvernementales en raison de la taille restreinte de leur effectif scolaire, qui rendrait les résultats peu significatifs. De plus, ce taux ne peut pas servir pour la comparaison interprovinciale ou internationale compte tenu des disparités méthodologiques entre les différentes instances.

Afin de mesurer la performance globale du système et de la comparer à celle des autres provinces et des pays de l'Organisation de coopération et de développement économiques (OCDE), Statistique Canada produisait jusqu'à récemment un autre indicateur : le taux d'obtention d'un diplôme secondaire pour l'ensemble de la population, tout au long de la vie, publié dans le cadre des *Indicateurs de l'éducation au Canada : une perspective internationale* du Conseil des ministres de l'Éducation (CMEC). Son calcul est fondé sur une estimation de la probabilité qu'un individu obtienne un premier diplôme ou une première qualification au secondaire au cours de sa vie, et ce, dans l'hypothèse d'un maintien des conditions actuelles d'obtention de ce type de diplôme. Le taux d'obtention d'un diplôme de fin d'études secondaires correspond ainsi à la somme des taux d'obtention de ce type de diplôme à chaque âge. On obtient ces derniers en divisant le nombre de diplômés d'un âge donné par les effectifs de la population ayant cet âge. Cet indicateur ne permet toutefois pas de calculer ce taux par centre de services scolaire / commission scolaire<sup>3</sup>. De là vient l'existence de la méthode par cohorte privilégiée par le Ministère dans le calcul du taux de diplomation et de qualification au secondaire. Les résultats des deux méthodes sont légèrement différents puisque les calculs et les clientèles ne sont pas les mêmes.

Ce taux d'obtention d'un premier diplôme ou d'une première qualification au secondaire parmi l'ensemble de la population atteignait 100 % au Québec pour l'année scolaire 2015-2016 (dernières données disponibles), confirmant que dans la province, l'obtention d'un diplôme du secondaire après 20 ans est plus fréquente que dans le reste du Canada. Cet indicateur n'est toutefois plus calculé depuis l'année 2019 (année scolaire 2016-2017). Il a été remplacé par un autre indicateur, soit le taux d'obtention du diplôme d'études secondaires à temps et à temps prolongé, calculé à partir de la méthode de la « vraie-cohorte »<sup>4</sup>. Son interprétation nécessite cependant d'importantes nuances en raison des variations qui existent entre les cheminements scolaires, les notes de passage, les exigences relatives aux matières et les groupes d'élèves à l'étude, d'une province ou d'un territoire à l'autre.

---

<sup>3</sup> Il n'est pas possible d'établir une population par centre de services scolaire / commission scolaire à partir des données du recensement. Par exemple, un élève qui réside à Longueuil peut être associé au Centre de services scolaire Marie-Victorin ou à la Commission scolaire Riverside.

<sup>4</sup> Source : Statistique Canada, *Indicateurs de l'éducation au Canada : une perspective internationale*, 2020.





## II. Résultats

### 2.1 Vue d'ensemble

En annexe, le tableau 1 fait état de la diplomation et de la qualification de quatre cohortes, soit celles de 2012, de 2013, de 2014 et de 2015. Pour chacune, on indique le taux obtenu selon la durée de l'observation et le sexe des élèves.

Le taux de diplomation et de qualification par cohorte d'une région administrative concerne uniquement les élèves des centres de services scolaires / commissions scolaires de cette région. Celui des élèves des commissions scolaires anglophones figure dans la région où se trouve le siège social de la commission scolaire, même si certaines écoles sont situées dans une autre région. Par ailleurs, le centre de services scolaire / commission scolaire de l'élève est celui où il s'est inscrit pour la première fois en 1<sup>re</sup> secondaire, peu importe l'endroit où il a obtenu un premier diplôme ou une première qualification.

### 2.2 Constats

Depuis la cohorte de 1998, le taux de diplomation et de qualification par cohorte a progressé régulièrement pour l'ensemble du Québec (voir le graphique 1). Ce taux est passé de 70,4 % à 81,8 % au cours des 15 dernières années (de la cohorte de 1998 à la cohorte de 2013). Pour les trois dernières cohortes, on observe cependant une certaine stabilisation. En effet, pour l'ensemble du Québec, le taux de diplomation et de qualification par cohorte au secondaire après 7 ans est demeuré pratiquement le même pour les cohortes de 2011, 2012 et 2013.

Plus précisément, après 7 ans, la cohorte de 2011 montre un taux de diplomation et de qualification de 81,8 %, celle de 2012, de 81,7 % et celle de 2013 de 81,8 %. Après 6 ans, le taux est tout aussi stable puisqu'il est de 78,9 % pour la cohorte de 2012, de 79,4 % pour la cohorte de 2013 et de 79,3 % pour la cohorte de 2014.

Après 5 ans, le taux de diplomation et de qualification de la cohorte de 2012 est de 71,3 %, celui de la cohorte de 2013, de 72,7 %, celui de la cohorte de 2014, de 72,8 %. La dernière cohorte observée, soit celle de 2015, a pour sa part connu un important bond puisqu'elle affiche un taux de 76,4 %. Cette augmentation marquée apparaît étroitement liée à la situation de pandémie et à l'absence d'épreuves uniques en juin 2020. En effet, les élèves de la cohorte de 2015 qui n'ont accumulé aucun retard scolaire au secondaire fréquentaient la 5<sup>e</sup> secondaire lors de l'année scolaire 2019-2020. En raison de l'annulation des épreuves uniques en juin 2020, ces élèves n'ont pas eu à passer ces examens. En l'absence d'épreuves uniques, la diplomation de nombreux élèves de la

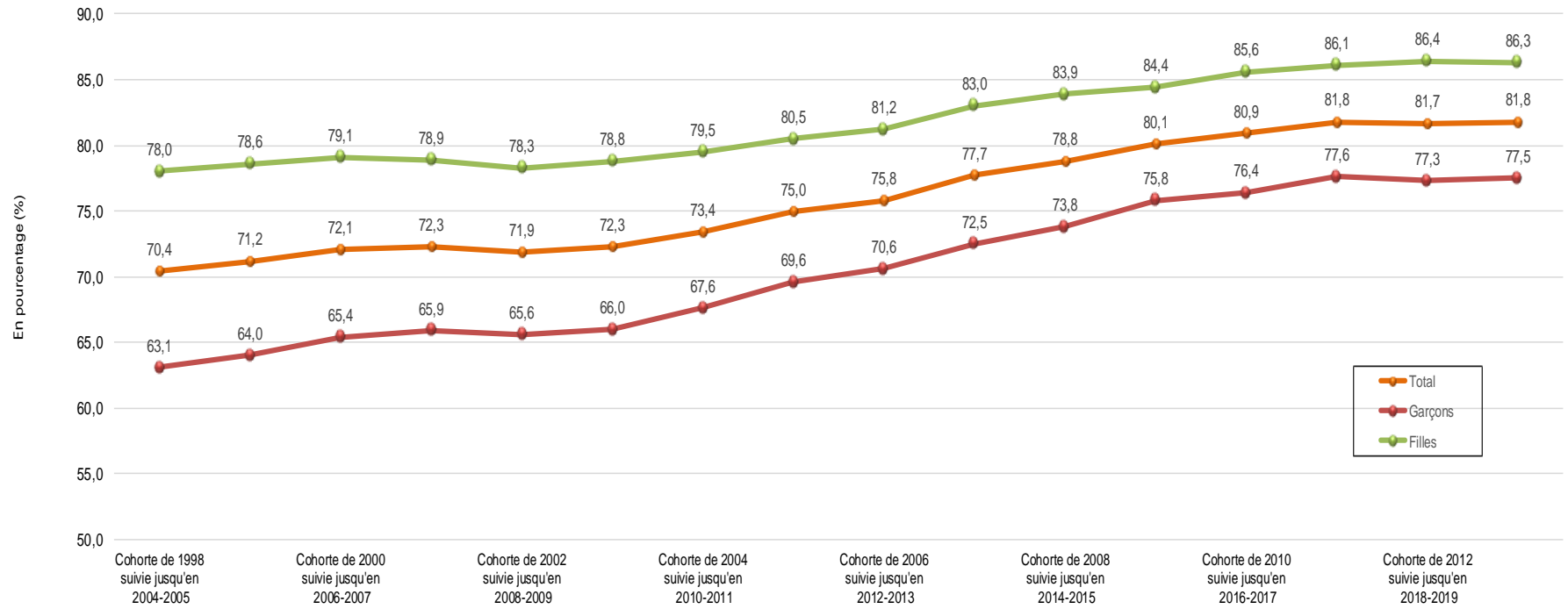
cohorte de 2015 s'appuie uniquement sur les notes obtenues à l'école. Aucune modération de ces résultats à partir des épreuves uniques n'a pu être appliquée pour l'année 2020.

Le tableau 1, en annexe, montre bien l'apport d'une ou de deux années d'observation additionnelles en ce qui a trait à la diplomation et à la qualification au secondaire, malgré des gains de moins en moins importants entre les taux après 5 et 6 ans et les taux après 6 et 7 ans. Le taux de diplomation et de qualification de la cohorte de 2012, qui était de 71,3 % après 5 ans, a augmenté de 7,6 points de pourcentage à la sixième année de suivi et de 2,8 points à la septième. Celui de la cohorte de 2013 a augmenté de 6,7 points de pourcentage à la sixième année d'observation et de 2,4 points à la septième. À titre de comparaison, ces augmentations étaient respectivement de 8,6 et de 3,9 points de pourcentage pour la cohorte de 2007.

Malgré une diminution globale de l'écart observé entre les garçons et les filles, celui-ci demeure tout de même important. En effet, après 7 ans, les garçons des cohortes de 2012 et de 2013 présentent, respectivement, des taux de diplomation et de qualification de 77,3 % et de 77,5 %, alors que ceux des filles sont de 86,4 % et de 86,3 %. Entre la cohorte de 2008 et celle de 2009, l'écart entre les sexes avait diminué de façon significative pour la première fois depuis les cohortes de 2004 et de 2005, pour lesquelles il était passé de 11,9 à 10,9 points de pourcentage. Pour les cohortes de 2008 et de 2009, l'écart était passé de 10,1 points à 8,6 points de pourcentage. Depuis la cohorte de 2009, l'écart est plutôt stable, fluctuant entre 8,5 et 9,2 points de pourcentage. La dernière cohorte, soit celle de 2013, affiche un écart de 8,8 points de pourcentage entre les garçons et les filles.

Graphique 1

Taux de diplomation et de qualification par cohorte au secondaire, après 7 ans, pour l'ensemble du Québec - cohortes de 1998 à 2013



Source : MEQ, PSP, DGSRG, DIS, *Taux de diplomation et de qualification par cohorte au secondaire* - édition 2021.

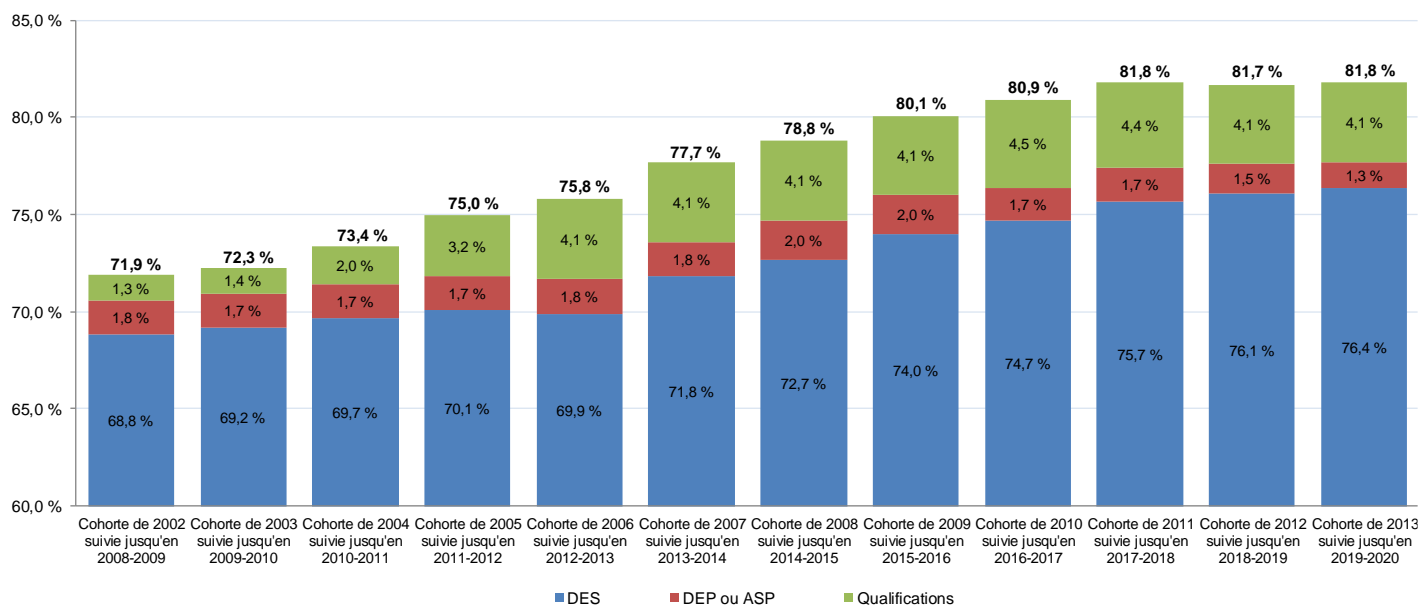
### *2.2.1 Selon le type de sanction*

Pour les cohortes de 2002 à 2011, le taux de diplomation et de qualification par cohorte au secondaire après 7 ans ne cesse de s'améliorer. Les cohortes de 2012 et de 2013, quant à elles, présentent des taux comparables à celui de la cohorte de 2011. La sanction la plus obtenue demeure le DES et son taux d'obtention est en progression constante depuis la cohorte de 2002.

Le graphique 2 présente le taux de diplomation et de qualification par cohorte au secondaire après 7 ans en distinguant l'apport des diplômes et des qualifications pour les cohortes de 2002 à 2013. L'arrivée de nouveaux types de qualifications en 2007-2008 (CFMS, CFPT) a eu un effet positif sur le taux de diplomation et de qualification par cohorte au secondaire. En effet, entre la cohorte de 2002 et celle de 2006, le taux après 7 ans est passé de 71,9 % à 75,8 %. En le décomposant, on observe que le taux d'obtention d'une qualification est passé de 1,3 % à 4,1 %, tandis que le taux d'obtention d'un diplôme (DES, DEP, ASP) est passé de 70,6 % à 71,7 %. L'augmentation observée est donc attribuable en grande majorité à l'arrivée de nouvelles voies de qualification pour ces cohortes. Les cohortes de 2006 à 2011 affichent un apport similaire pour ce qui est des qualifications. Toutefois, le taux de diplomation et de qualification par cohorte au secondaire a continué de progresser, passant de 75,8 % à 81,8 %. Cela représente une hausse de 6 points de pourcentage. L'augmentation du taux est donc presque entièrement due au fait que plus d'élèves obtiennent leur DES. Malgré la stabilité observée pour le taux global après 7 ans entre les cohortes de 2011, 2012 et 2013, la part du DES a continué sa progression, passant de 75,7 % à 76,4 %. La part des diplômes a aussi quelque peu augmenté, passant de 77,4 % à 77,7 %. Enfin, le taux d'obtention d'un DEP ou d'une ASP reste relativement stable d'une cohorte à l'autre tout au long de la période d'observation, variant de 1,3 % à 2,0 %. Au cours de cette période, les cohortes de 2012 et de 2013 affichent toutefois les plus faibles taux d'obtention d'un DEP ou d'une ASP, soit respectivement 1,5 % et 1,3 %.

Graphique 2

Taux de diplomation et de qualification par cohorte au secondaire, après 7 ans, cohortes de 2002 à 2013



Source : MEQ, PSP, DGSRG, DIS, *Taux de diplomation et de qualification par cohorte au secondaire - édition 2021*.

## 2.2.2 Selon le retard à l'entrée au secondaire

Le tableau 2, en annexe, présente la part des élèves entrés en retard au secondaire. Pour l'ensemble du Québec, la proportion d'élèves qui sont entrés en retard au secondaire et l'écart entre les garçons et les filles ont diminué de la cohorte de 2002 à la cohorte de 2008, passant respectivement de 16,9 % à 9,8 % et de 6,7 à 3,4 points de pourcentage (données non présentées). Depuis la cohorte de 2008, la part des élèves entrés en retard au secondaire a augmenté d'une cohorte à l'autre pour atteindre 11,7 % et 11,6 % pour les deux dernières cohortes observées, soit celles de 2012 et de 2013. Au cours de la même période, l'écart entre les sexes a aussi légèrement augmenté et se situe à 4 et 3,8 points de pourcentage respectivement pour les deux mêmes cohortes.

Toujours en annexe, le tableau 3 montre une différence marquée entre le taux de diplomation et de qualification des élèves qui sont entrés au secondaire à l'âge attendu (12 ans ou moins) et celui des élèves qui l'ont fait en retard (13 ans ou plus). Concernant la cohorte de 2013, pour l'ensemble du Québec, le taux de diplomation et de qualification au secondaire après 7 ans est de 85,2 % pour les élèves qui avaient 12 ans ou moins à leur entrée au secondaire, tandis qu'il est de 54,8 % pour les élèves qui étaient âgés de 13 ans ou plus. Pour la cohorte de 2012, l'écart entre les élèves entrés au secondaire à l'âge attendu et ceux qui l'ont fait en retard était plus grand dans le réseau public que dans le réseau privé. Les résultats de la cohorte de 2013 montrent qu'il s'est atténué

quelque peu dans le réseau public et qu'il a augmenté dans le réseau privé. En effet, il est respectivement de 28,7 et de 25,5 points de pourcentage pour la cohorte de 2013, comparativement à 29,3 et à 23,9 points de pourcentage pour la cohorte de 2012. On peut affirmer qu'une grande partie des élèves qui entrent en retard au secondaire sont des EHDAA.

### 2.2.3 Selon le statut des élèves (élèves ordinaires ou EHDAA)

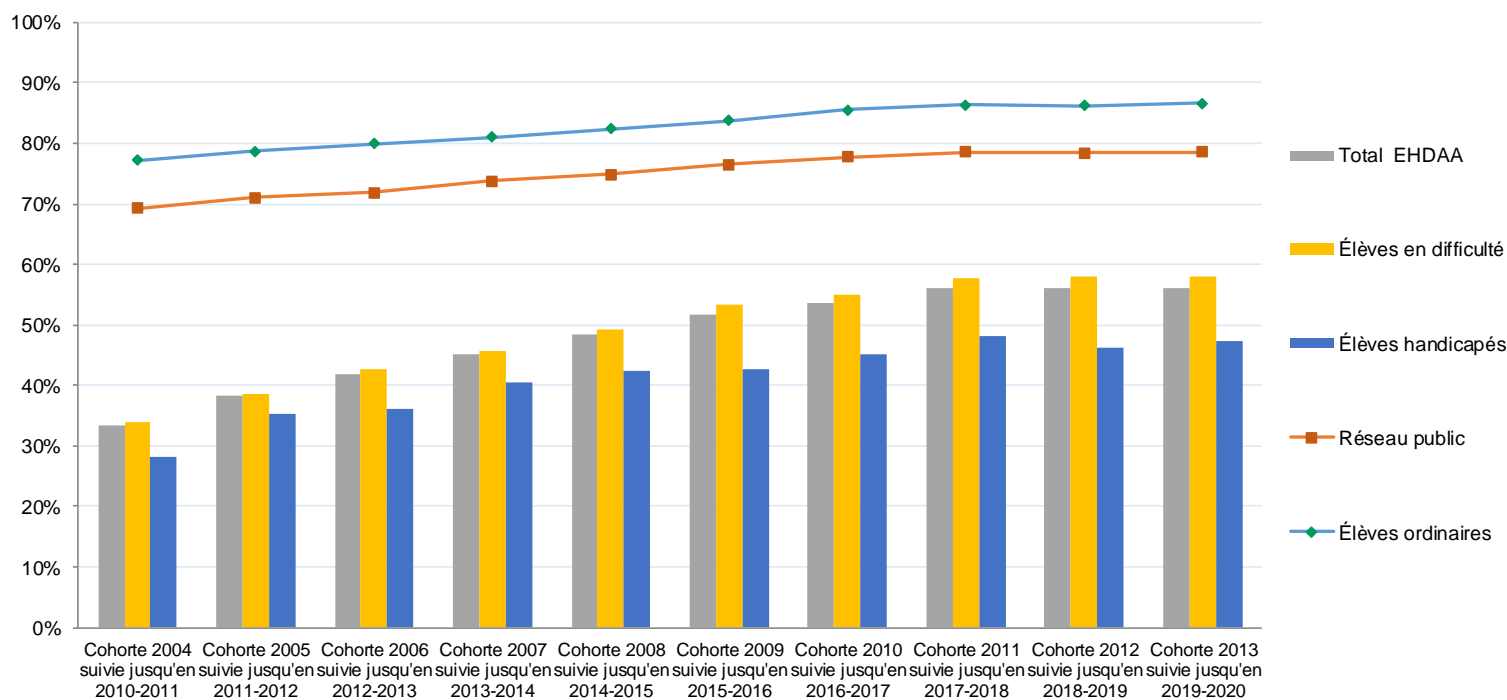
Dans le réseau public, le taux de diplomation et de qualification des élèves déclarés comme étant des EHDAA<sup>5</sup> au début de leur secondaire est significativement inférieur à celui des autres jeunes. Pour la cohorte de 2013, les élèves ordinaires affichent un taux de 86,6 % après 7 ans, comparativement à 56,2 % pour les EHDAA (voir le graphique 3 et le tableau 4 en annexe). L'écart entre les deux groupes est élevé, mais il tend à diminuer entre les cohortes de 2004 et de 2013, pour lesquelles il passe, en effet, de 43,8 à 30,4 points de pourcentage. Il est toutefois resté relativement stable pour les trois dernières cohortes observées (2011 à 2013), puisqu'il se situe entre 30,1 et 30,4 points de pourcentage. La part des EHDAA dans les nouveaux inscrits du réseau public, en 1<sup>re</sup> secondaire, a continuellement augmenté au cours des dernières années. Pour les cohortes de 2004 à 2013, elle est passée de 17,5 % à 26,9 %. Même si de plus en plus d'élèves sont reconnus comme des EHDAA, le taux de diplomation et de qualification par cohorte au secondaire après 7 ans ne cesse de progresser. Entre la cohorte de 2004 et celle de 2013, le taux après 7 ans a progressé de 9,4 points de pourcentage chez les élèves ordinaires, passant de 77,2 % à 86,6 %. Au cours de la même période, chez les EHDAA, le taux s'est amélioré de 22,8 points de pourcentage pour atteindre 56,2 % à la cohorte de 2013. Comme pour l'écart entre le taux des élèves ordinaires et celui des EHDAA, le taux après 7 ans des EHDAA est très stable pour les trois dernières cohortes observées. Il était respectivement de 56,2 %, 56,1 % et 56,2 % pour les cohortes 2011, 2012 et 2013. Il est important de mentionner que la grande majorité des EHDAA sont des élèves en difficulté, c'est-à-dire des élèves qui ont des troubles graves du comportement ou qui n'ont pas de code de handicap ou de difficulté, mais qui bénéficient d'un plan d'intervention. L'autre regroupement de EHDAA représente les élèves handicapés. Ces deux groupes ont progressé de façon significative sur le plan de la diplomation et de la qualification, soit respectivement de 24,0 et de 19,0 points de pourcentage entre la cohorte de 2004 et celle de 2013.

---

<sup>5</sup> Les élèves considérés comme des EHDAA sont ceux pour qui un plan d'intervention ou un code de difficulté est déclaré lors de leur entrée en 1<sup>re</sup> secondaire. C'est en effet la situation de départ qui est prise en compte, même si, dans certains cas, la déclaration peut changer durant le parcours scolaire de l'élève.

Graphique 3

Taux de diplomation et de qualification par cohorte des EHDAA, après 7 ans, au réseau public, cohortes de 2004 à 2013



Source : MEQ, PSP, DGSRG, DIS, *Taux de diplomation et de qualification par cohorte au secondaire - édition 2021*.

### 2.2.4 Selon le statut d'immigration des élèves

D'après le tableau 5, qui se trouve en annexe, pour l'ensemble du Québec, les élèves immigrants de deuxième génération, c'est-à-dire les élèves nés au Canada dont au moins un des parents est né à l'extérieur du pays, obtiennent un diplôme ou une qualification en plus grand nombre que les élèves immigrants de première génération (nés à l'extérieur du Canada) et que les élèves non immigrants. Pour la cohorte de 2012, les taux de diplomation après 7 ans de ces différents regroupements d'élèves sont respectivement de 86,6 %, de 79,8 % et de 81,1 %. Pour la cohorte de 2013, ils sont de 86,3 %, de 80,7 % et de 81,0 %. Une légère augmentation de la diplomation et de la qualification est observée pour les élèves de première génération entre la cohorte de 2012 et celle de 2013. Durant la même période, les taux des élèves de deuxième génération et non immigrants sont restés stables. Pour le réseau public, les conclusions sont semblables à celles établies pour l'ensemble du Québec à l'exception d'une légère baisse observée



chez les élèves de deuxième génération. Dans le réseau privé, les élèves non immigrants obtiennent davantage un diplôme ou une qualification que les élèves immigrants de première ou de deuxième génération.

### *2.2.5 Selon l'indice de défavorisation de l'école*

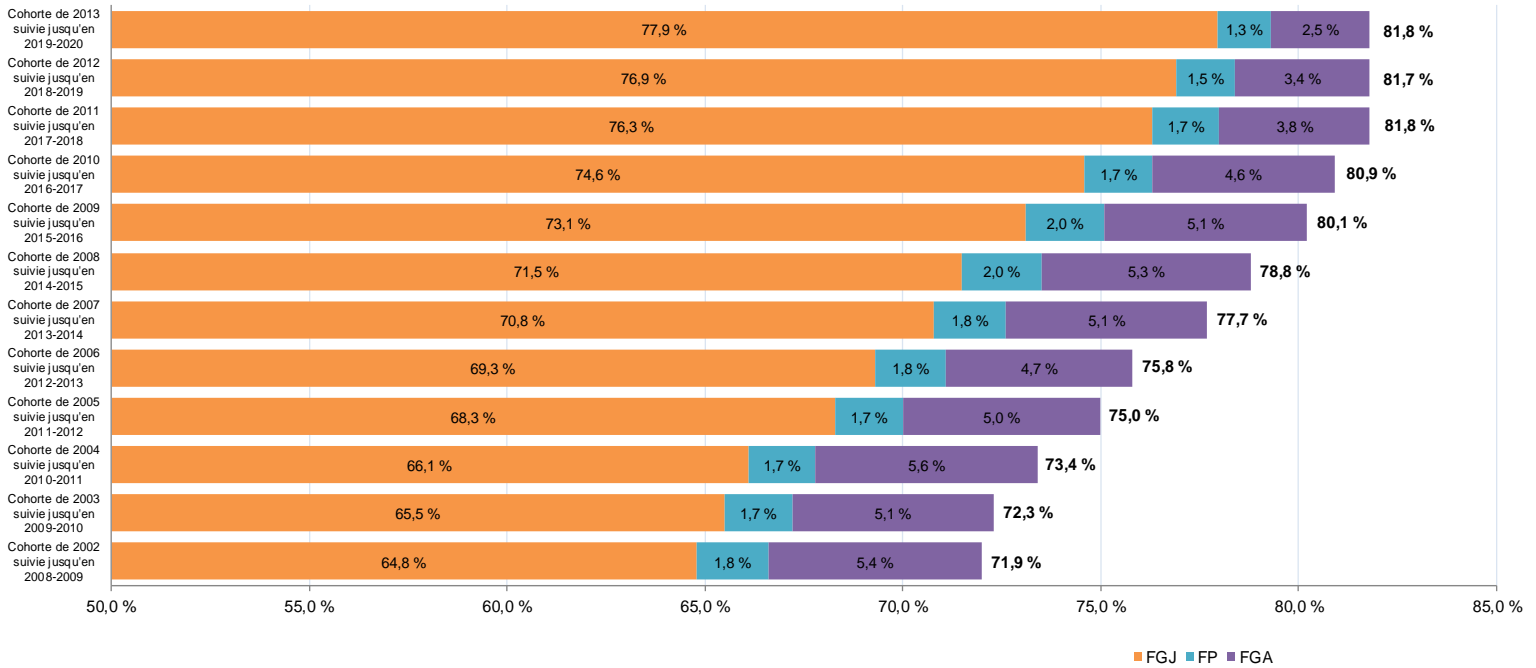
Dans le réseau public, le Ministère détermine un indice de défavorisation de milieu socioéconomique (IMSE) pour chacune des écoles primaires et secondaires. En fonction du rang décile de l'IMSE de l'école où l'élève s'est inscrit en 1<sup>re</sup> secondaire, on peut faire des comparaisons entre les taux de diplomation et de qualification des milieux favorisés (rangs déciles 1 à 3), intermédiaires (rangs déciles 4 à 7) et défavorisés (rangs déciles 8 à 10). En annexe, le tableau 6 montre que pour les cohortes de 2008 à 2013, le taux de diplomation et de qualification est plus élevé dans les milieux favorisés et moins élevé dans les milieux défavorisés. Pour la cohorte de 2013, les taux après 7 ans sont de 83,8 % pour les milieux favorisés, de 78,3 % pour les milieux intermédiaires et de 73,8 % pour les milieux défavorisés. Pour les cohortes de 2009 à 2013, l'écart diminue légèrement entre le taux après 7 ans des milieux favorisés et celui des milieux défavorisés, passant de 12,3 à 10,0 points de pourcentage.

### *2.2.6 Selon le secteur d'obtention du diplôme ou de la qualification*

La majorité des élèves obtenant un premier diplôme ou une première qualification après 7 ans au secondaire sont inscrits en FGJ. En effet, en décomposant le taux après 7 ans de la cohorte de 2013 pour l'ensemble du Québec (81,8 %), on remarque que 77,9 % des élèves obtiennent un premier diplôme ou une première qualification en FGJ, 2,5 %, en formation générale des adultes (FGA) et 1,3 %, en FP (voir le graphique 4). La part relative à la FP est plutôt stable et représente de 1,3 % à 2,0 % depuis la cohorte de 2002. Celle de la FGA a diminué quelque peu pour les trois dernières cohortes observées (2011, 2012 et 2013), mais elle était plutôt stable depuis la cohorte de 2002, représentant

environ 5 %. La part de la FGJ a, quant à elle, augmenté graduellement d'une cohorte à l'autre, passant de 64,8 % à 77,9 % de la cohorte de 2002 à celle de 2013.

**Graphique 4**  
**Taux de diplomation et de qualification par cohorte, après 7 ans, cohortes de 2002 à 2013**



Source : MEQ, PSP, DGSRG, DIS, *Taux de diplomation et de qualification par cohorte au secondaire - édition 2021.*

### III. Conclusion

Les taux de diplomation et de qualification publiés dans ce rapport permettent aux centres de services scolaires / commissions scolaires de constater la persévérance et la réussite scolaires de leurs élèves et de mesurer l'atteinte de leurs objectifs. Ils permettent également à la population en général d'apprécier l'évolution de ces taux dans le temps. Dans l'ensemble, les taux de diplomation et de qualification montrent une hausse constante au Québec. Par contre, les trois dernières cohortes observées pendant 7 années (2011, 2012 et 2013) présentent des taux pratiquement identiques (respectivement de 81,8 %, 81,7 % et 81,8 %). Les taux de diplomation et de qualification de la cohorte de 2014 après 6 ans et 5 ans laissent supposer que la stabilité se poursuivra pour cette cohorte.

La distinction établie entre les différents groupes d'élèves potentiellement à risque (EHDA, élèves issus de l'immigration, élèves de milieux défavorisés et élèves entrés en retard au secondaire) fait ressortir la situation plus difficile de certains. Pour les élèves qui sont entrés en retard au secondaire (13 ans ou plus), on constate un écart marqué par rapport à ceux qui l'ont fait à l'âge attendu (12 ans ou moins). Pour la cohorte de 2013, les élèves entrés en retard présentent, après 7 ans, un taux inférieur de 30,4 points de pourcentage par rapport aux élèves qui sont entrés au secondaire à l'âge attendu. Concernant la même cohorte, pour l'ensemble du Québec, la part des élèves qui sont entrés en retard au secondaire est de 11,6 % et une certaine stabilité est observée pour les cohortes suivantes. Toujours pour la même cohorte, dans le réseau public, l'écart entre les élèves ordinaires et les EHDA est identique à celui observé entre les élèves qui sont entrés au secondaire à l'âge attendu et ceux qui l'ont fait en retard (30,4 points de pourcentage). Les EHDA, qui représentent 26,9 % des nouveaux inscrits dans le réseau public en 2013, affichent, après 7 ans, un taux de 56,2 %, comparativement à 86,6 % pour les élèves ordinaires.

À l'exception des trois dernières cohortes observées, pour laquelle ils sont relativement stables, les taux de ces deux groupes progressent de façon positive. Pour les élèves entrés en retard au secondaire, entre les cohortes de 2009 et de 2011, le taux après 7 ans est passé de 51,1 % à 55,1 %, tandis que celui des EHDA est passé de 51,8 % à 56,2 %. Les taux des cohortes de 2011, 2012 et 2013 sont respectivement de 55,1 %, 54,4 % et 54,8 % pour les élèves entrés en retard au secondaire et de 56,2 %, 56,1 % et 56,2 % pour les EHDA.

Le taux après 7 ans des élèves immigrants de première génération est quelque peu inférieur à celui des élèves non immigrants pour la cohorte de 2013 (0,3 point de pourcentage). Cet écart est plus faible que dans les cohortes de 2008 à 2012, pour lesquelles il se situait entre 1,3 et 3,9 points de pourcentage. Enfin, les élèves qui commencent leur secondaire dans des écoles de milieux défavorisés (rangs déciles 8, 9

et 10 de l'IMSE) représentent et représenteront toujours 30 % de l'effectif scolaire. Par conséquent, le fait de favoriser la réussite scolaire de ces deux groupes d'élèves (les élèves immigrants de première génération et les élèves fréquentant des écoles de milieux défavorisés) aura un effet déterminant sur l'amélioration du taux global.

## **Annexe : Renseignements complémentaires**

**Tableau 1**

**Taux de diplomation et de qualification<sup>1</sup> selon la cohorte, la durée et le sexe, par région administrative<sup>2</sup>  
et par centre de services scolaire / commission scolaire<sup>3</sup>**

|  | Cohorte de 2012<br>suivie jusqu'en 2018-2019 |             |             |             |             | Cohorte de 2013<br>suivie jusqu'en 2019-2020 |             |             |             |             | Cohorte de 2014<br>suivie jusqu'en 2019-2020 |             |             |             | Cohorte de 2015<br>suivie jusqu'en 2019-2020 |             |             |
|--|--|-------------|-------------|-------------|-------------|--|-------------|-------------|-------------|-------------|--|-------------|-------------|-------------|--|-------------|-------------|
|  | 5 ans  |             | 6 ans       |             | 7 ans       | 5 ans  |             | 6 ans       |             | 7 ans       | 5 ans  | 6 ans       |             |             | 5 ans  |             |             |
|  | T  | T           | T           | M           | F           | T  | T           | T           | M           | F           | T  | T           | M           | F           | T  | M           | F           |
| <b>Ensemble du Québec<sup>4</sup></b>        | <b>71,3</b>                                  | <b>78,9</b> | <b>81,7</b> | <b>77,3</b> | <b>86,4</b> | <b>72,7</b>                                  | <b>79,4</b> | <b>81,8</b> | <b>77,5</b> | <b>86,3</b> | <b>72,8</b>                                  | <b>79,3</b> | <b>74,2</b> | <b>84,5</b> | <b>76,4</b>                                  | <b>70,6</b> | <b>82,4</b> |
| <i>Réseau public</i>                         | <i>66,1</i>                                  | <i>75,0</i> | <i>78,4</i> | <i>73,4</i> | <i>83,6</i> | <i>68,2</i>                                  | <i>75,9</i> | <i>78,6</i> | <i>73,9</i> | <i>83,7</i> | <i>68,3</i>                                  | <i>75,6</i> | <i>70,1</i> | <i>81,5</i> | <i>72,6</i>                                  | <i>66,3</i> | <i>79,4</i> |
| <i>Établissements privés</i>                 | <i>89,0</i>                                  | <i>92,7</i> | <i>93,6</i> | <i>91,2</i> | <i>95,9</i> | <i>88,9</i>                                  | <i>92,2</i> | <i>93,0</i> | <i>90,9</i> | <i>95,1</i> | <i>88,8</i>                                  | <i>92,3</i> | <i>89,5</i> | <i>95,1</i> | <i>90,4</i>                                  | <i>87,6</i> | <i>93,2</i> |
| <i>Langue d'enseignement : français</i>      | <i>70,8</i>                                  | <i>78,6</i> | <i>81,6</i> | <i>77,0</i> | <i>86,4</i> | <i>72,2</i>                                  | <i>79,0</i> | <i>81,4</i> | <i>76,9</i> | <i>86,0</i> | <i>72,2</i>                                  | <i>78,8</i> | <i>73,5</i> | <i>84,2</i> | <i>75,9</i>                                  | <i>70,0</i> | <i>82,1</i> |
| <i>Langue d'enseignement : anglais</i>       | <i>79,7</i>                                  | <i>85,5</i> | <i>86,8</i> | <i>83,1</i> | <i>91,0</i> | <i>79,9</i>                                  | <i>85,5</i> | <i>86,8</i> | <i>83,7</i> | <i>90,3</i> | <i>80,9</i>                                  | <i>85,6</i> | <i>81,8</i> | <i>89,7</i> | <i>82,2</i>                                  | <i>77,8</i> | <i>86,9</i> |
| <b>Région 01 - Bas-Saint-Laurent</b>         | <b>66,9</b>                                  | <b>74,4</b> | <b>78,1</b> | <b>72,3</b> | <b>84,8</b> | <b>69,9</b>                                  | <b>75,5</b> | <b>78,4</b> | <b>72,6</b> | <b>84,8</b> | <b>69,2</b>                                  | <b>74,5</b> | <b>68,4</b> | <b>81,0</b> | <b>74,1</b>                                  | <b>66,2</b> | <b>82,6</b> |
| 711 Monts-et-Marées, CSS des                 | 63,0   | 70,5        | 74,6        | 67,0        | 82,6        | 66,6   | 70,6        | 73,1        | 60,4        | 84,6        | 65,2   | 69,9        | 59,9        | 79,2        | 68,1   | 57,0        | 77,4        |
| 712 Phares, CSS des                          | 63,6   | 71,6        | 76,1        | 66,1        | 87,7        | 67,3   | 73,2        | 76,6        | 72,0        | 82,5        | 68,4   | 74,5        | 67,4        | 81,0        | 75,8   | 70,0        | 82,7        |
| 713 Fleuve-et-des-Lacs, CSS du               | 77,1   | 83,3        | 85,8        | 84,2        | 87,8        | 76,2   | 82,9        | 86,1        | 86,0        | 86,2        | 77,2   | 82,6        | 79,7        | 86,7        | 76,6   | 70,0        | 83,5        |
| 714 Kamouraska – Rivière-du-Loup, CSS de     | 68,7   | 76,5        | 79,3        | 78,7        | 80,0        | 72,7   | 77,9        | 80,3        | 74,1        | 87,3        | 69,1   | 73,9        | 68,8        | 79,7        | 75,1   | 64,2        | 87,0        |
| <b>Région 02 - Saguenay – Lac-Saint-Jean</b> | <b>68,4</b>                                  | <b>77,5</b> | <b>80,8</b> | <b>75,7</b> | <b>86,5</b> | <b>67,7</b>                                  | <b>74,8</b> | <b>77,8</b> | <b>71,1</b> | <b>84,4</b> | <b>68,3</b>                                  | <b>75,4</b> | <b>67,9</b> | <b>82,5</b> | <b>73,1</b>                                  | <b>65,4</b> | <b>80,7</b> |
| 721 Pays-des-Bleuets, CSS du                 | 70,3   | 76,9        | 79,6        | 73,3        | 84,9        | 66,0   | 73,0        | 76,3        | 70,5        | 81,3        | 64,2   | 71,1        | 64,1        | 77,2        | 72,0   | 66,5        | 76,6        |
| 722 Lac-Saint-Jean, CSS du                   | 61,7   | 70,9        | 74,6        | 67,6        | 82,5        | 64,9   | 72,3        | 75,9        | 67,0        | 83,6        | 66,5   | 74,8        | 64,0        | 83,6        | 76,1   | 69,2        | 84,3        |
| 723 Rives-du-Saguenay, CSS des               | 71,8   | 80,9        | 84,2        | 80,0        | 89,3        | 70,4   | 77,3        | 80,2        | 73,7        | 86,9        | 70,1   | 77,8        | 73,0        | 82,5        | 74,5   | 68,2        | 81,2        |
| 724 De La Jonquière, CSS                     | 67,4   | 78,5        | 82,1        | 77,4        | 87,4        | 67,5   | 74,7        | 77,4        | 70,5        | 84,6        | 71,0   | 76,7        | 67,1        | 86,7        | 69,6   | 56,1        | 81,1        |
| <b>Région 03 - Capitale-Nationale</b>        | <b>68,5</b>                                  | <b>75,8</b> | <b>78,5</b> | <b>75,2</b> | <b>82,0</b> | <b>69,4</b>                                  | <b>75,4</b> | <b>77,8</b> | <b>72,2</b> | <b>83,8</b> | <b>69,2</b>                                  | <b>75,2</b> | <b>68,6</b> | <b>82,3</b> | <b>74,4</b>                                  | <b>67,3</b> | <b>81,4</b> |
| 731 Charlevoix, CSS de                       | 75,7   | 80,7        | 83,0        | 77,9        | 87,7        | 73,8   | 79,3        | 81,4        | 77,9        | 85,8        | 73,5   | 78,6        | 73,0        | 84,0        | 72,2   | 65,6        | 79,1        |
| 732 Capitale, CSS de la                      | 62,6   | 70,6        | 73,5        | 70,4        | 76,6        | 61,2   | 68,2        | 71,2        | 63,8        | 78,9        | 62,3   | 68,9        | 62,0        | 76,9        | 69,5   | 62,4        | 77,2        |
| 733 Découvreurs, CSS des                     | 80,7   | 86,2        | 87,3        | 84,5        | 90,4        | 82,1   | 87,3        | 88,3        | 82,8        | 94,8        | 80,9   | 85,8        | 82,9        | 89,3        | 87,4   | 85,6        | 89,1        |
| 734 Premières-Seigneuries, CSS des           | 64,4   | 71,8        | 75,3        | 71,6        | 79,4        | 66,7   | 72,1        | 74,7        | 67,7        | 81,9        | 67,9   | 74,1        | 65,2        | 83,3        | 71,9   | 63,5        | 80,2        |
| 735 Portneuf, CSS de                         | 67,0   | 75,5        | 78,9        | 72,8        | 85,1        | 67,7   | 74,9        | 77,9        | 74,7        | 81,1        | 63,5   | 70,0        | 65,3        | 74,6        | 71,5   | 62,3        | 80,0        |
| 881 Central Québec, CS <sup>5</sup>          | 82,1   | 89,3        | 91,1        | 90,8        | 91,3        | 87,6   | 92,4        | 94,2        | 95,8        | 92,4        | 83,6   | 87,7        | 81,9        | 93,8        | 83,0   | 74,5        | 90,6        |

|  | Cohorte de 2012<br>suivie jusqu'en 2018-2019 |             |             |             |             | Cohorte de 2013<br>suivie jusqu'en 2019-2020 |             |             |             |             | Cohorte de 2014<br>suivie jusqu'en 2019-2020 |             |             |             | Cohorte de 2015<br>suivie jusqu'en 2019-2020 |             |             |
|--|--|-------------|-------------|-------------|-------------|--|-------------|-------------|-------------|-------------|--|-------------|-------------|-------------|--|-------------|-------------|
|  | 5 ans  |             | 6 ans       |             | 7 ans       | 5 ans  |             | 6 ans       |             | 7 ans       | 5 ans  |             | 6 ans       |             | 5 ans  |             |             |
|  | T  | T           | T           | M           | F           | T  | T           | T           | M           | F           | T  | T           | M           | F           | T  | M           | F           |
| <b>Région 04 - Mauricie</b>                | <b>67,3</b>                                  | <b>73,8</b> | <b>77,7</b> | <b>74,3</b> | <b>81,7</b> | <b>65,3</b>                                  | <b>72,2</b> | <b>74,6</b> | <b>71,6</b> | <b>77,8</b> | <b>66,1</b>                                  | <b>72,9</b> | <b>66,4</b> | <b>80,3</b> | <b>66,5</b>                                  | <b>58,8</b> | <b>75,0</b> |
| 741 Chemin-du-Roy, CSS du                  | 66,7   | 73,9        | 78,3        | 75,1        | 82,2        | 65,4   | 72,2        | 74,7        | 71,4        | 78,3        | 66,6   | 73,5        | 66,7        | 81,1        | 67,7   | 60,5        | 76,3        |
| 742 Énergie, CSS de l'                     | 68,2   | 73,8        | 76,8        | 72,9        | 80,8        | 65,2   | 72,3        | 74,4        | 71,9        | 77,0        | 65,2   | 72,1        | 65,8        | 78,9        | 64,5   | 55,8        | 73,1        |
| <b>Région 05 - Estrie</b>                  | <b>62,3</b>                                  | <b>73,1</b> | <b>77,3</b> | <b>72,4</b> | <b>82,9</b> | <b>65,3</b>                                  | <b>75,6</b> | <b>78,8</b> | <b>73,5</b> | <b>84,9</b> | <b>61,4</b>                                  | <b>71,0</b> | <b>63,7</b> | <b>79,7</b> | <b>66,7</b>                                  | <b>60,6</b> | <b>73,8</b> |
| 751 Hauts-Cantons, CSS des                 | 64,3   | 74,6        | 78,9        | 72,2        | 86,7        | 62,7   | 76,0        | 79,5        | 73,4        | 86,5        | 59,0   | 65,8        | 57,3        | 76,3        | 60,9   | 49,7        | 71,7        |
| 752 Région-de-Sherbrooke, CSS de la        | 62,9   | 74,2        | 78,7        | 74,7        | 83,8        | 67,5   | 77,3        | 80,4        | 76,4        | 85,2        | 61,1   | 72,8        | 66,5        | 81,0        | 69,8   | 64,3        | 76,6        |
| 753 Sommets, CSS des                       | 58,2   | 69,9        | 75,2        | 68,9        | 81,3        | 62,9   | 72,9        | 76,5        | 67,0        | 86,8        | 59,2   | 68,5        | 60,2        | 77,2        | 63,2   | 56,2        | 70,8        |
| 883 Eastern Townships, CS <sup>5</sup>     | 64,3   | 72,8        | 74,2        | 69,8        | 78,5        | 65,1   | 74,0        | 76,6        | 74,0        | 79,6        | 68,3   | 75,4        | 67,5        | 83,1        | 68,7   | 65,6        | 72,3        |
| <b>Région 06 - Montréal</b>                | <b>67,3</b>                                  | <b>78,6</b> | <b>82,8</b> | <b>78,7</b> | <b>87,2</b> | <b>68,8</b>                                  | <b>79,6</b> | <b>83,3</b> | <b>79,8</b> | <b>87,1</b> | <b>70,5</b>                                  | <b>80,5</b> | <b>76,5</b> | <b>84,8</b> | <b>74,3</b>                                  | <b>68,6</b> | <b>80,4</b> |
| 761 Pointe-de-l'Île, CSS de la             | 57,6   | 71,7        | 76,7        | 71,5        | 82,1        | 60,9   | 74,4        | 79,0        | 75,6        | 82,8        | 61,6   | 72,6        | 66,7        | 79,2        | 66,7   | 58,9        | 75,2        |
| 762 Montréal, CSS de                       | 57,3   | 70,9        | 76,6        | 70,9        | 82,4        | 60,1   | 72,4        | 77,6        | 73,0        | 82,4        | 61,5   | 75,0        | 70,0        | 80,3        | 66,1   | 59,2        | 73,4        |
| 763 Marguerite-Bourgeoys, CSS              | 72,2   | 84,7        | 88,8        | 85,6        | 92,4        | 73,3   | 85,0        | 88,2        | 84,3        | 92,2        | 76,2   | 85,8        | 82,9        | 88,9        | 79,9   | 74,5        | 86,1        |
| 887 English-Montréal, CS                   | 83,1   | 91,0        | 92,5        | 90,6        | 94,8        | 81,0   | 88,8        | 90,3        | 88,8        | 92,0        | 83,8   | 89,6        | 88,2        | 91,0        | 85,2   | 82,8        | 88,0        |
| 888 Lester-B.-Pearson, CS <sup>5</sup>     | 82,8   | 86,8        | 88,2        | 84,4        | 92,6        | 84,1   | 89,0        | 90,0        | 87,2        | 93,5        | 85,2   | 88,8        | 85,9        | 91,9        | 86,0   | 82,6        | 89,4        |
| <b>Région 07 - Outaouais</b>               | <b>62,8</b>                                  | <b>71,4</b> | <b>74,3</b> | <b>68,9</b> | <b>80,5</b> | <b>65,1</b>                                  | <b>72,5</b> | <b>74,6</b> | <b>70,1</b> | <b>79,8</b> | <b>66,3</b>                                  | <b>72,9</b> | <b>68,7</b> | <b>77,6</b> | <b>70,9</b>                                  | <b>66,2</b> | <b>76,0</b> |
| 771 Draveurs, CSS des                      | 62,8   | 70,3        | 72,7        | 66,0        | 79,9        | 62,9   | 69,5        | 71,3        | 66,3        | 77,5        | 65,3   | 71,1        | 66,9        | 75,8        | 74,5   | 71,3        | 78,0        |
| 772 Portages-de-l'Outaouais, CSS des       | 63,8   | 71,5        | 75,6        | 69,6        | 82,6        | 68,0   | 76,1        | 78,3        | 73,1        | 83,8        | 68,3   | 75,4        | 69,1        | 82,3        | 70,0   | 65,2        | 75,1        |
| 773 Cœur-des-Vallées, CSS au               | 59,6   | 68,8        | 72,1        | 68,4        | 76,1        | 65,5   | 73,0        | 74,8        | 71,0        | 78,8        | 67,9   | 73,7        | 71,3        | 76,4        | 66,9   | 60,0        | 74,0        |
| 774 Hauts-Bois-de-l'Outaouais, CSS des     | 46,4   | 58,9        | 62,3        | 53,3        | 71,6        | 55,4   | 63,8        | 65,0        | 57,5        | 76,1        | 55,4   | 65,1        | 61,5        | 68,9        | 57,0   | 43,0        | 73,4        |
| 886 Western Québec, CS <sup>5</sup>        | 72,7   | 83,2        | 84,9        | 82,1        | 88,5        | 68,4   | 76,6        | 80,1        | 79,7        | 80,6        | 67,9   | 75,5        | 72,7        | 78,9        | 72,5   | 69,7        | 75,6        |
| <b>Région 08 - Abitibi - Témiscamingue</b> | <b>60,7</b>                                  | <b>68,2</b> | <b>73,4</b> | <b>69,5</b> | <b>77,5</b> | <b>62,4</b>                                  | <b>69,9</b> | <b>73,1</b> | <b>68,3</b> | <b>78,3</b> | <b>61,7</b>                                  | <b>68,2</b> | <b>61,8</b> | <b>75,0</b> | <b>61,9</b>                                  | <b>54,9</b> | <b>69,2</b> |
| 781 Lac-Témiscamingue, CSS du              | 66,7   | 73,7        | 78,1        | 69,3        | 88,7        | 63,4   | 70,3        | 71,0        | 70,6        | 71,7        | 67,6   | 74,3        | 62,1        | 84,1        | 74,2   | 61,7        | 84,7        |
| 782 Rouyn-Noranda, CSS de                  | 62,2   | 71,0        | 76,2        | 73,0        | 79,7        | 66,3   | 72,3        | 74,2        | 70,7        | 77,3        | 66,2   | 73,0        | 66,3        | 81,4        | 67,2   | 58,2        | 76,4        |
| 783 Harricana, CSS                         | 60,8   | 68,3        | 72,1        | 74,8        | 69,2        | 67,7   | 71,7        | 73,6        | 64,9        | 82,9        | 58,8   | 65,0        | 63,9        | 66,2        | 55,1   | 49,2        | 60,8        |
| 784 Or-et-des-Bois, CSS de l'              | 56,7   | 63,6        | 68,8        | 64,3        | 73,4        | 55,5   | 64,7        | 70,1        | 62,6        | 78,4        | 60,9   | 67,8        | 61,3        | 74,2        | 64,2   | 59,8        | 69,2        |
| 785 Lac-Abitibi, CSS du                    | 61,7   | 68,4        | 75,6        | 66,7        | 85,1        | 62,4   | 73,7        | 78,5        | 78,7        | 78,4        | 56,2   | 62,0        | 52,8        | 71,4        | 49,6   | 43,2        | 56,5        |

|  | Cohorte de 2012<br>suivie jusqu'en 2018-2019 |             |             |             |             | Cohorte de 2013<br>suivie jusqu'en 2019-2020 |             |             |             |             | Cohorte de 2014<br>suivie jusqu'en 2019-2020 |             |             |             | Cohorte de 2015<br>suivie jusqu'en 2019-2020 |             |             |
|--|--|-------------|-------------|-------------|-------------|--|-------------|-------------|-------------|-------------|--|-------------|-------------|-------------|--|-------------|-------------|
|  | 5 ans  | 6 ans       | 7 ans       |             |             | 5 ans  | 6 ans       | 7 ans       |             |             | 5 ans  | 6 ans       |             |             | 5 ans  |             |             |
|  | T  | T           | T           | M           | F           | T  | T           | T           | M           | F           | T  | T           | M           | F           | T  | M           | F           |
| <b>Région 09 - Côte-Nord</b>                       | <b>63,7</b>                                  | <b>70,4</b> | <b>72,7</b> | <b>67,1</b> | <b>78,5</b> | <b>66,8</b>                                  | <b>72,8</b> | <b>75,4</b> | <b>68,9</b> | <b>81,4</b> | <b>65,1</b>                                  | <b>71,2</b> | <b>64,0</b> | <b>77,5</b> | <b>69,7</b>                                  | <b>65,4</b> | <b>73,7</b> |
| 689 Littoral, CSS du                               | 68,9   | 77,8        | 80,0        | 69,6        | 90,9        | 85,7   | 85,7        | 85,7        | 82,4        | 88,9        | 75,9   | 82,8        | 80,0        | 85,7        | 81,8   | 69,2        | 90,0        |
| 791 Estuaire, CSS de l'                            | 61,2   | 67,7        | 70,5        | 63,8        | 77,4        | 66,2   | 71,8        | 73,9        | 66,5        | 80,4        | 67,9   | 72,8        | 66,9        | 78,0        | 68,2   | 68,1        | 68,3        |
| 792 Fer, CSS du                                    | 66,8   | 72,4        | 74,4        | 71,8        | 77,3        | 66,7   | 73,4        | 76,3        | 70,0        | 82,5        | 63,4   | 69,6        | 59,9        | 78,3        | 72,4   | 64,0        | 80,0        |
| 793 Moyenne-Côte-Nord, CSS de la                   | 55,4   | 67,9        | 69,6        | 52,2        | 81,8        | 57,4   | 66,0        | 72,3        | 68,2        | 76,0        | 54,1   | 65,6        | 63,0        | 67,6        | 54,2   | 55,6        | 52,4        |
| <b>Région 10 - Nord-du-Québec</b>                  | <b>18,5</b>                                  | <b>27,8</b> | <b>34,6</b> | <b>30,7</b> | <b>38,4</b> | <b>34,1</b>                                  | <b>46,5</b> | <b>56,8</b> | <b>53,5</b> | <b>60,5</b> | <b>32,2</b>                                  | <b>50,0</b> | <b>45,5</b> | <b>55,2</b> | <b>44,4</b>                                  | <b>39,6</b> | <b>49,3</b> |
| 759 Crie, CS                                       | 13,4   | 22,9        | 34,2        | 34,5        | 33,8        | 16,1   | 29,8        | 44,9        | 42,8        | 47,2        | 19,7   | 40,9        | 39,1        | 43,0        | 31,9   | 30,9        | 33,1        |
| 769 Kativik Ilisarniliriniq, CS                    | ..   | ..          | ..          | ..          | ..          | ..   | ..          | ..          | ..          | ..          | ..   | ..          | ..          | ..          | ..   | ..          | ..          |
| 801 Baie-James, CSS de la                          | 62,7   | 70,3        | 72,0        | 64,2        | 78,5        | 63,6   | 74,5        | 77,6        | 73,3        | 82,3        | 59,6   | 69,9        | 60,0        | 80,3        | 71,2   | 60,0        | 81,6        |
| <b>Région 11 - Gaspésie – Îles-de-la-Madeleine</b> | <b>66,6</b>                                  | <b>75,4</b> | <b>77,6</b> | <b>72,7</b> | <b>82,5</b> | <b>70,4</b>                                  | <b>75,8</b> | <b>78,8</b> | <b>73,2</b> | <b>84,0</b> | <b>70,8</b>                                  | <b>76,6</b> | <b>70,0</b> | <b>83,5</b> | <b>74,8</b>                                  | <b>71,3</b> | <b>79,0</b> |
| 811 Îles, CSS des                                  | 62,9   | 77,3        | 81,4        | 77,8        | 84,6        | 70,9   | 74,7        | 81,0        | 81,8        | 80,4        | 73,2   | 77,7        | 75,5        | 79,7        | 74,4   | 67,4        | 81,4        |
| 812 Chic-Chocs, CSS des                            | 67,1   | 75,2        | 76,4        | 72,3        | 80,3        | 68,6   | 73,3        | 74,8        | 65,7        | 83,3        | 70,0   | 73,9        | 67,9        | 80,6        | 76,2   | 74,4        | 78,7        |
| 813 René-Lévesque, CSS                             | 66,2   | 74,8        | 77,1        | 71,1        | 83,7        | 72,2   | 77,9        | 81,6        | 77,9        | 85,1        | 70,4   | 78,2        | 71,6        | 85,5        | 73,8   | 70,5        | 77,6        |
| 882 Eastern Shores, CS <sup>5</sup>                | 71,3   | 76,3        | 78,8        | 76,2        | 81,6        | 66,7   | 74,7        | 76,0        | 64,7        | 85,4        | 70,7   | 75,6        | 60,0        | 87,2        | 75,0   | 67,6        | 84,6        |
| <b>Région 12 - Chaudière - Appalaches</b>          | <b>68,6</b>                                  | <b>76,5</b> | <b>79,9</b> | <b>73,5</b> | <b>86,7</b> | <b>69,8</b>                                  | <b>76,5</b> | <b>79,2</b> | <b>73,1</b> | <b>85,8</b> | <b>68,4</b>                                  | <b>75,0</b> | <b>68,2</b> | <b>82,3</b> | <b>75,4</b>                                  | <b>68,3</b> | <b>82,9</b> |
| 821 Côte-du-Sud, CSS de la                         | 66,0   | 72,5        | 76,4        | 70,0        | 83,3        | 71,5   | 76,6        | 79,1        | 73,3        | 85,5        | 65,0   | 71,3        | 67,0        | 76,7        | 72,7   | 66,2        | 79,5        |
| 822 Appalaches, CSS des                            | 60,1   | 69,2        | 74,4        | 68,5        | 80,6        | 61,7   | 69,7        | 73,1        | 68,5        | 78,4        | 60,7   | 67,5        | 55,7        | 80,1        | 66,3   | 54,5        | 78,8        |
| 823 Beauce-Etchemin, CSS de la                     | 70,8   | 77,9        | 81,4        | 75,6        | 87,6        | 71,8   | 77,3        | 79,5        | 72,2        | 86,9        | 73,6   | 78,2        | 72,1        | 84,4        | 77,7   | 70,8        | 85,4        |
| 824 Navigateurs, CSS des                           | 69,9   | 79,0        | 81,6        | 74,5        | 89,1        | 69,8   | 77,9        | 80,9        | 75,4        | 87,0        | 67,1   | 75,7        | 68,6        | 83,1        | 76,9   | 70,7        | 83,3        |
| <b>Région 13 - Laval</b>                           | <b>68,2</b>                                  | <b>78,1</b> | <b>82,3</b> | <b>76,8</b> | <b>88,3</b> | <b>71,3</b>                                  | <b>79,5</b> | <b>82,8</b> | <b>78,8</b> | <b>87,5</b> | <b>71,4</b>                                  | <b>79,9</b> | <b>76,0</b> | <b>84,4</b> | <b>74,5</b>                                  | <b>68,6</b> | <b>80,9</b> |
| 831 Laval, CSS de                                  | 63,4   | 74,8        | 80,0        | 73,6        | 87,0        | 67,0   | 76,3        | 80,5        | 77,3        | 84,4        | 67,1   | 77,1        | 72,4        | 82,5        | 71,9   | 66,4        | 78,0        |
| 885 Sir-Wilfrid-Laurier, CS <sup>5</sup>           | 79,3   | 85,8        | 87,7        | 84,4        | 91,0        | 81,1   | 87,0        | 88,1        | 82,5        | 93,9        | 81,3   | 86,3        | 84,3        | 88,6        | 80,7   | 74,1        | 87,8        |
| <b>Région 14 - Lanaudière</b>                      | <b>63,9</b>                                  | <b>72,0</b> | <b>74,9</b> | <b>68,4</b> | <b>82,0</b> | <b>66,7</b>                                  | <b>72,7</b> | <b>74,9</b> | <b>70,2</b> | <b>79,8</b> | <b>66,7</b>                                  | <b>72,7</b> | <b>65,4</b> | <b>80,0</b> | <b>72,2</b>                                  | <b>65,8</b> | <b>79,2</b> |
| 841 Affluents, CSS des                             | 71,5   | 78,9        | 81,1        | 75,6        | 87,4        | 73,3   | 78,8        | 80,4        | 76,2        | 84,9        | 72,5   | 77,0        | 70,0        | 84,3        | 77,3   | 72,9        | 82,2        |
| 842 Samares, CSS des                               | 51,1   | 60,5        | 64,6        | 55,7        | 73,7        | 54,7   | 61,7        | 64,8        | 59,4        | 70,5        | 56,5   | 65,0        | 56,8        | 72,8        | 63,5   | 53,8        | 74,1        |



|  | Cohorte de 2012<br>suivie jusqu'en 2018-2019 |             |             |             |             | Cohorte de 2013<br>suivie jusqu'en 2019-2020 |             |             |             |             | Cohorte de 2014<br>suivie jusqu'en 2019-2020 |             |             |             | Cohorte de 2015<br>suivie jusqu'en 2019-2020 |             |             |
|--|--|-------------|-------------|-------------|-------------|--|-------------|-------------|-------------|-------------|--|-------------|-------------|-------------|--|-------------|-------------|
|  | 5 ans  |             | 6 ans       |             | 7 ans       | 5 ans  |             | 6 ans       |             | 7 ans       | 5 ans  |             | 6 ans       |             | 5 ans  |             |             |
|  | T  | T           | T           | M           | F           | T  | T           | T           | M           | F           | T  | T           | M           | F           | T  | M           | F           |
| <b>Région 15 - Laurentides</b>           | <b>68,6</b>                                  | <b>76,8</b> | <b>79,3</b> | <b>74,7</b> | <b>84,2</b> | <b>71,3</b>                                  | <b>77,4</b> | <b>79,3</b> | <b>75,1</b> | <b>83,6</b> | <b>72,0</b>                                  | <b>77,7</b> | <b>72,9</b> | <b>82,7</b> | <b>76,1</b>                                  | <b>69,7</b> | <b>83,3</b> |
| 851 Seigneurie-des-Mille-Îles, CSS de la | 71,9   | 80,0        | 82,5        | 77,4        | 87,6        | 74,5   | 79,4        | 81,3        | 77,8        | 84,8        | 74,6   | 79,8        | 74,6        | 85,3        | 80,5   | 73,5        | 87,4        |
| 852 Rivière-du-Nord, CSS de la           | 66,3   | 74,3        | 76,9        | 72,7        | 81,5        | 68,6   | 75,6        | 77,4        | 71,8        | 83,2        | 71,2   | 77,6        | 73,4        | 82,1        | 74,4   | 69,7        | 80,7        |
| 853 Laurentides, CSS des                 | 63,2   | 70,9        | 73,7        | 69,3        | 78,1        | 67,8   | 75,2        | 77,1        | 72,1        | 82,4        | 68,0   | 72,5        | 67,1        | 78,0        | 66,1   | 59,6        | 74,4        |
| 854 Hautes-Laurentides, CSS des          | 66,2   | 75,7        | 78,8        | 75,4        | 82,7        | 64,4   | 75,3        | 77,2        | 76,8        | 77,7        | 64,0   | 71,2        | 68,6        | 74,3        | 66,3   | 60,5        | 73,6        |
| <b>Région 16 - Montérégie</b>            | <b>66,2</b>                                  | <b>74,3</b> | <b>77,1</b> | <b>71,2</b> | <b>83,0</b> | <b>68,4</b>                                  | <b>74,9</b> | <b>77,1</b> | <b>71,8</b> | <b>82,9</b> | <b>68,2</b>                                  | <b>74,4</b> | <b>68,9</b> | <b>80,1</b> | <b>72,3</b>                                  | <b>65,7</b> | <b>79,2</b> |
| 861 Sorel-Tracy, CSS de                  | 52,8   | 63,7        | 67,3        | 61,2        | 73,4        | 52,1   | 61,5        | 64,4        | 57,8        | 70,8        | 59,3   | 64,3        | 62,6        | 65,9        | 66,2   | 60,2        | 72,1        |
| 862 Saint-Hyacinthe, CSS de              | 63,4   | 69,9        | 73,4        | 68,2        | 79,5        | 63,9   | 68,6        | 70,4        | 66,8        | 74,0        | 64,2   | 70,0        | 65,1        | 75,8        | 68,6   | 60,9        | 77,1        |
| 863 Hautes-Rivières, CSS des             | 60,6   | 69,1        | 71,3        | 63,8        | 78,6        | 61,6   | 66,4        | 67,7        | 62,4        | 73,4        | 60,4   | 64,3        | 58,1        | 70,9        | 61,1   | 51,7        | 70,9        |
| 864 Marie-Victorin, CSS                  | 58,6   | 69,3        | 73,9        | 69,6        | 78,1        | 63,1   | 71,6        | 75,3        | 67,3        | 83,7        | 65,0   | 73,5        | 69,8        | 77,3        | 70,5   | 64,9        | 76,3        |
| 865 Patriotes, CSS des                   | 74,7   | 81,1        | 83,7        | 79,5        | 87,9        | 76,3   | 80,8        | 82,7        | 78,0        | 88,1        | 75,7   | 79,4        | 73,8        | 85,2        | 78,9   | 74,2        | 83,8        |
| 866 Val-des-Cerfs, CSS du                | 65,3   | 71,7        | 73,9        | 69,4        | 78,8        | 69,3   | 77,0        | 78,5        | 72,9        | 85,0        | 61,8   | 69,0        | 59,9        | 78,2        | 65,6   | 56,1        | 74,7        |
| 867 Grandes-Seigneuries, CSS des         | 69,3   | 77,0        | 80,0        | 72,0        | 87,9        | 72,1   | 79,3        | 80,9        | 76,0        | 86,1        | 72,0   | 79,5        | 74,2        | 85,2        | 75,7   | 69,9        | 81,3        |
| 868 Vallée-des-Tisserands, CSS de la     | 58,5   | 67,9        | 70,2        | 61,3        | 79,0        | 57,2   | 64,3        | 67,3        | 59,9        | 75,2        | 58,6   | 63,5        | 58,0        | 69,3        | 63,3   | 57,9        | 69,6        |
| 869 Trois-Lacs, CSS des                  | 71,3   | 79,7        | 81,8        | 76,1        | 87,0        | 75,3   | 81,3        | 83,8        | 79,7        | 87,9        | 73,8   | 81,2        | 74,4        | 87,8        | 79,4   | 72,0        | 87,3        |
| 884 Riverside, CS                        | 78,8   | 84,7        | 86,2        | 79,9        | 92,1        | 81,7   | 88,5        | 89,7        | 88,3        | 91,3        | 83,2   | 87,4        | 83,7        | 91,2        | 86,7   | 82,1        | 91,6        |
| 889 New Frontiers, CS                    | 67,7   | 76,5        | 77,9        | 70,9        | 86,8        | 66,0   | 72,8        | 76,2        | 69,6        | 83,8        | 63,8   | 74,2        | 69,0        | 81,9        | 69,5   | 59,2        | 81,2        |
| <b>Région 17 - Centre-du-Québec</b>      | <b>69,5</b>                                  | <b>77,0</b> | <b>79,5</b> | <b>75,8</b> | <b>83,5</b> | <b>69,7</b>                                  | <b>76,8</b> | <b>78,8</b> | <b>73,4</b> | <b>84,1</b> | <b>68,9</b>                                  | <b>75,0</b> | <b>68,2</b> | <b>82,1</b> | <b>73,3</b>                                  | <b>65,8</b> | <b>81,1</b> |
| 871 Riveraine, CSS de la                 | 57,5   | 66,5        | 71,7        | 67,9        | 77,5        | 57,7   | 67,3        | 70,2        | 66,5        | 74,0        | 61,6   | 67,6        | 61,6        | 74,0        | 61,1   | 52,0        | 71,7        |
| 872 Bois-Francs, CSS des                 | 76,2   | 83,0        | 85,3        | 80,6        | 90,5        | 76,0   | 82,1        | 83,6        | 78,9        | 88,4        | 76,4   | 82,6        | 75,5        | 89,5        | 76,7   | 70,0        | 83,7        |
| 873 Chênes, CSS des                      | 67,7   | 75,2        | 77,0        | 74,4        | 79,4        | 68,1   | 75,2        | 77,3        | 70,4        | 83,6        | 63,8   | 70,0        | 63,5        | 77,0        | 74,5   | 67,2        | 81,9        |

- 1 Le calcul de la diplomation et de la qualification prend en considération les sorties dues à l'émigration hors du Québec. Ces sorties sont estimées à partir d'observations faites au primaire.
- 2 La diplomation et la qualification par région administrative correspondent à la somme pondérée de la diplomation des centres de services scolaires / commissions scolaires mentionnés dans la région. Seules la diplomation et la qualification du réseau public sont considérées.
- 3 La diplomation et la qualification par centre de services scolaire / commission scolaire sont calculées selon l'école de fréquentation de l'élève au moment de sa première inscription en 1<sup>er</sup> secondaire.
- 4 Le taux d'ensemble inclut les écoles privées et les écoles gouvernementales. Il convient de noter que la méthode utilisée applicable aux centres de services scolaires / commissions scolaires ne peut être appliquée à chacun des établissements privés en raison de leur taille restreinte qui rendrait les résultats peu significatifs.
- 5 Le territoire de ces commissions scolaires s'étend dans plus d'une région administrative. La diplomation et la qualification de ces commissions scolaires sont entièrement comprises dans la région administrative où elles sont mentionnées.

Légende :

T : Total M : Masculin F : Féminin

.. : « Parce qu'ils suivent une partie de leur formation uniquement en inuititut au cours des premières années de leur scolarisation, les élèves de la commission scolaire Kativik Ilisarniliriniq font, depuis l'année scolaire 2006-2007, une année supplémentaire au secondaire. Ce changement a entraîné un enjeu dans la déclaration des élèves pour la cohorte de 2006 et les suivantes. Cela explique l'absence de données pour les diplômés ou les qualifications de cette commission scolaire. Les taux présentés pour la commission scolaire Kativik Ilisarniliriniq dans les éditions précédentes exigent aussi de la prudence quant à l'utilisation des données pour les cohortes de 2006 à 2012. »

Source : MEQ, PSP, DGSRG, DIS, Taux de diplomation et qualification par cohorte au secondaire - édition 2021

Tableau 2

Diplomation et qualification après 7 ans, retard à l'entrée au secondaire et proportion d'élèves inscrits au réseau privé, par région administrative<sup>1</sup>, par centre de services scolaire / commission scolaire<sup>2</sup> et par sexe, cohortes 2012 et 2013

|  | Diplomation après 7 ans                   |             |             | Retard à l'entrée au secondaire           |             |             | Proportion d'élèves inscrits au réseau privé |             |             |   |             |             |             |             |             |             |             |             |
|--|---|-------------|-------------|---|-------------|-------------|--|-------------|-------------|---|-------------|-------------|-------------|-------------|-------------|-------------|-------------|-------------|
|  | Cohorte de 2012 suivie jusqu'en 2018-2019 |             |             | Cohorte de 2013 suivie jusqu'en 2019-2020 |             |             | Cohorte de 2012 suivie jusqu'en 2018-2019    |             |             | Cohorte de 2013 suivie jusqu'en 2019-2020 |             |             |             |             |             |             |             |             |
|  | T   | M           | F           | T   | M           | F           | T  | M           | F           | T   | M           | F           | T           | M           | F           |             |             |             |
| <b>Ensemble du Québec<sup>3</sup></b>        | <b>81,7</b>                               | <b>77,3</b> | <b>86,4</b> | <b>81,8</b>                               | <b>77,5</b> | <b>86,3</b> | <b>11,7</b>                                  | <b>13,7</b> | <b>9,7</b>  | <b>11,6</b>                               | <b>13,4</b> | <b>9,6</b>  | <b>22,9</b> | <b>22,2</b> | <b>23,7</b> | <b>22,6</b> | <b>21,7</b> | <b>23,5</b> |
| <b>Région 01 - Bas-Saint-Laurent</b>         | <b>78,1</b>                               | <b>72,3</b> | <b>84,8</b> | <b>78,4</b>                               | <b>72,6</b> | <b>84,8</b> | <b>15,2</b>                                  | <b>18,6</b> | <b>11,3</b> | <b>12,8</b>                               | <b>15,2</b> | <b>10,1</b> | <b>7,4</b>  | <b>7,4</b>  | <b>7,3</b>  | <b>7,4</b>  | <b>7,7</b>  | <b>7,0</b>  |
| 711 Monts-et-Marées, CSS des                 | 74,6                                      | 67,0        | 82,6        | 73,1                                      | 60,4        | 84,6        | 19,7   | 24,6        | 14,4        | 18,9                                      | 24,7        | 13,6        | 0,0         | 0,0         | 0,0         | 0,0         | 0,0         | 0,0         |
| 712 Phares, CSS des                          | 76,1                                      | 66,1        | 87,7        | 76,6                                      | 72,0        | 82,5        | 17,5   | 21,3        | 13,2        | 12,6                                      | 15,1        | 9,5         | 0,1         | 0,0         | 0,3         | 0,0         | 0,0         | 0,0         |
| 713 Fleuve-et-des-Lacs, CSS du               | 85,8                                      | 84,2        | 87,8        | 86,1                                      | 86,0        | 86,2        | 9,0  | 11,1        | 6,4         | 14,5                                      | 15,2        | 13,8        | 1,1         | 0,7         | 1,6         | 0,7         | 1,4         | 0,0         |
| 714 Kamouraska – Rivière-du-Loup, CSS de     | 79,3                                      | 78,7        | 80,0        | 80,3                                      | 74,1        | 87,3        | 12,7   | 15,5        | 9,4         | 8,1                                       | 9,9         | 6,1         | 24,6        | 25,1        | 24,1        | 25,4        | 26,0        | 24,7        |
| <b>Région 02 - Saguenay – Lac-Saint-Jean</b> | <b>80,8</b>                               | <b>75,7</b> | <b>86,5</b> | <b>77,8</b>                               | <b>71,1</b> | <b>84,4</b> | <b>7,4</b>                                   | <b>8,6</b>  | <b>6,2</b>  | <b>7,8</b>                                | <b>10,0</b> | <b>5,6</b>  | <b>9,3</b>  | <b>9,9</b>  | <b>8,8</b>  | <b>7,8</b>  | <b>8,5</b>  | <b>7,1</b>  |
| 721 Pays-des-Bleuets, CSS du                 | 79,6                                      | 73,3        | 84,9        | 76,3                                      | 70,5        | 81,3        | 5,0  | 5,4         | 4,6         | 5,9                                       | 6,6         | 5,3         | 11,4        | 14,5        | 8,4         | 7,7         | 6,6         | 8,7         |
| 722 Lac-Saint-Jean, CSS du                   | 74,6                                      | 67,6        | 82,5        | 75,9                                      | 67,0        | 83,6        | 9,8  | 10,9        | 8,6         | 10,7                                      | 14,7        | 7,0         | 13,6        | 15,1        | 11,8        | 10,5        | 13,8        | 7,4         |
| 723 Rives-du-Saguenay, CSS des               | 84,2                                      | 80,0        | 89,3        | 80,2                                      | 73,7        | 86,9        | 5,5  | 6,7         | 4,0         | 5,2                                       | 6,6         | 3,7         | 8,9         | 7,6         | 10,3        | 8,5         | 9,5         | 7,5         |
| 724 De La Jonquière, CSS                     | 82,1                                      | 77,4        | 87,4        | 77,4                                      | 70,5        | 84,6        | 10,5   | 12,0        | 8,8         | 11,1                                      | 14,6        | 7,3         | 4,6         | 5,0         | 4,2         | 4,6         | 4,7         | 4,5         |
| <b>Région 03 - Capitale-Nationale</b>        | <b>78,5</b>                               | <b>75,2</b> | <b>82,0</b> | <b>77,8</b>                               | <b>72,2</b> | <b>83,8</b> | <b>13,0</b>                                  | <b>14,4</b> | <b>11,6</b> | <b>13,4</b>                               | <b>16,0</b> | <b>10,8</b> | <b>26,0</b> | <b>25,3</b> | <b>26,7</b> | <b>26,6</b> | <b>26,2</b> | <b>27,1</b> |
| 731 Charlevoix, CSS de                       | 83,0                                      | 77,9        | 87,7        | 81,4                                      | 77,9        | 85,8        | 12,2   | 17,0        | 7,8         | 14,2                                      | 18,3        | 9,2         | 1,8         | 1,9         | 1,7         | 1,3         | 0,0         | 2,8         |
| 732 Capitale, CSS de la                      | 73,5                                      | 70,4        | 76,6        | 71,2                                      | 63,8        | 78,9        | 15,4   | 16,4        | 14,4        | 16,0                                      | 19,1        | 12,7        | 28,7        | 29,0        | 28,3        | 30,5        | 30,9        | 30,0        |
| 733 Découvreurs, CSS des                     | 87,3                                      | 84,5        | 90,4        | 88,3                                      | 82,8        | 94,8        | 9,6  | 9,6         | 9,6         | 8,9                                       | 10,0        | 7,7         | 37,5        | 36,7        | 38,4        | 40,5        | 39,1        | 42,2        |
| 734 Premières-Seigneuries, CSS des           | 75,3                                      | 71,6        | 79,4        | 74,7                                      | 67,7        | 81,9        | 12,6   | 14,5        | 10,7        | 13,3                                      | 16,0        | 10,5        | 27,3        | 24,7        | 30,0        | 24,6        | 23,5        | 25,6        |
| 735 Portneuf, CSS de                         | 78,9                                      | 72,8        | 85,1        | 77,9                                      | 74,7        | 81,1        | 12,6   | 17,5        | 7,2         | 17,3                                      | 21,3        | 13,1        | 6,8         | 10,0        | 3,3         | 12,1        | 13,9        | 10,2        |
| 881 Central Québec, CS <sup>4</sup>          | 91,1                                      | 90,8        | 91,3        | 94,2                                      | 95,8        | 92,4        | 14,0   | 13,3        | 14,7        | 10,6                                      | 11,4        | 9,8         | 0,0         | 0,0         | 0,0         | 0,3         | 0,0         | 0,7         |
| <b>Région 04 - Mauricie</b>                  | <b>77,7</b>                               | <b>74,3</b> | <b>81,7</b> | <b>74,6</b>                               | <b>71,6</b> | <b>77,8</b> | <b>16,2</b>                                  | <b>19,0</b> | <b>13,2</b> | <b>17,4</b>                               | <b>19,2</b> | <b>15,4</b> | <b>19,1</b> | <b>15,6</b> | <b>22,7</b> | <b>20,2</b> | <b>19,2</b> | <b>21,3</b> |
| 741 Chemin-du-Roy, CSS du                    | 78,3                                      | 75,1        | 82,2        | 74,7                                      | 71,4        | 78,3        | 14,0   | 16,9        | 10,8        | 15,0                                      | 16,7        | 13,2        | 24,2        | 19,5        | 29,2        | 26,2        | 25,5        | 26,9        |
| 742 Énergie, CSS de l'                       | 76,8                                      | 72,9        | 80,8        | 74,4                                      | 71,9        | 77,0        | 20,6   | 23,4        | 17,6        | 22,3                                      | 24,5        | 19,9        | 9,0         | 7,6         | 10,4        | 8,0         | 6,1         | 10,0        |
| <b>Région 05 - Estrie</b>                    | <b>77,3</b>                               | <b>72,4</b> | <b>82,9</b> | <b>78,8</b>                               | <b>73,5</b> | <b>84,9</b> | <b>12,9</b>                                  | <b>14,9</b> | <b>10,8</b> | <b>14,1</b>                               | <b>16,4</b> | <b>11,6</b> | <b>24,8</b> | <b>23,3</b> | <b>26,4</b> | <b>23,7</b> | <b>22,1</b> | <b>25,4</b> |
| 751 Hauts-Cantons, CSS des                   | 78,9                                      | 72,2        | 86,7        | 79,5                                      | 73,4        | 86,5        | 19,0   | 22,6        | 14,8        | 21,3                                      | 23,8        | 18,4        | 12,1        | 12,4        | 11,7        | 10,5        | 9,8         | 11,4        |
| 752 Région-de-Sherbrooke, CSS de la          | 78,7                                      | 74,7        | 83,8        | 80,4                                      | 76,4        | 85,2        | 12,5   | 13,8        | 11,0        | 12,0                                      | 13,3        | 10,6        | 35,0        | 31,5        | 39,1        | 33,7        | 31,1        | 36,5        |
| 753 Sommets, CSS des                         | 75,2                                      | 68,9        | 81,3        | 76,5                                      | 67,0        | 86,8        | 9,3  | 11,1        | 7,6         | 10,7                                      | 14,0        | 7,2         | 21,1        | 21,1        | 21,2        | 21,1        | 20,4        | 21,8        |
| 883 Eastern Townships, CS <sup>4</sup>       | 74,2                                      | 69,8        | 78,5        | 76,6                                      | 74,0        | 79,6        | 13,2   | 15,9        | 10,6        | 19,3                                      | 23,6        | 14,6        | 1,6         | 2,7         | 0,5         | 3,5         | 3,3         | 3,6         |

|  | Cohorte de 2012<br>suivie jusqu'en<br>2018-2019 |             |             | Cohorte de 2013<br>suivie jusqu'en<br>2019-2020 |             |             | Cohorte de 2012<br>suivie jusqu'en<br>2018-2019 |             |             | Cohorte de 2013<br>suivie jusqu'en<br>2019-2020 |             |             | Cohorte de 2012<br>suivie jusqu'en<br>2018-2019 |             |             | Cohorte de 2013<br>suivie jusqu'en<br>2019-2020 |             |             |
|--|---|-------------|-------------|---|-------------|-------------|---|-------------|-------------|---|-------------|-------------|---|-------------|-------------|---|-------------|-------------|
|  | T   | M           | F           | T   | M           | F           | T   | M           | F           | T   | M           | F           | T   | M           | F           | T   | M           | F           |
| <b>Région 06 - Montréal</b>                        | <b>82,8</b>                                     | <b>78,7</b> | <b>87,2</b> | <b>83,3</b>                                     | <b>79,8</b> | <b>87,1</b> | <b>10,4</b>                                     | <b>11,7</b> | <b>9,1</b>  | <b>10,9</b>                                     | <b>11,8</b> | <b>9,9</b>  | <b>31,3</b>                                     | <b>30,2</b> | <b>32,4</b> | <b>31,3</b>                                     | <b>30,0</b> | <b>32,7</b> |
| 761 Pointe-de-l'Île, CSS de la                     | 76,7  | 71,5        | 82,1        | 79,0  | 75,6        | 82,8        | 15,7  | 17,7        | 13,7        | 17,1  | 18,3        | 15,8        | 26,2  | 26,0        | 26,3        | 25,6  | 24,4        | 26,9        |
| 762 Montréal, CSS de                               | 76,6  | 70,9        | 82,4        | 77,6  | 73,0        | 82,4        | 13,4  | 14,7        | 12,2        | 14,2  | 15,1        | 13,3        | 30,5  | 30,0        | 31,0        | 31,1  | 30,4        | 31,8        |
| 763 Marguerite-Bourgeoys, CSS                      | 88,8  | 85,6        | 92,4        | 88,2  | 84,3        | 92,2        | 8,1   | 9,3         | 7,0         | 7,9   | 8,3         | 7,5         | 41,8  | 39,9        | 43,8        | 40,7  | 39,5        | 41,8        |
| 887 English-Montréal, CS                           | 92,5  | 90,6        | 94,8        | 90,3  | 88,8        | 92,0        | 5,8   | 7,7         | 3,6         | 5,4   | 6,7         | 4,0         | 33,5  | 31,5        | 35,7        | 31,5  | 28,4        | 34,8        |
| 888 Lester-B.-Pearson, CS <sup>4</sup>             | 88,2  | 84,4        | 92,6        | 90,0  | 87,2        | 93,5        | 4,6   | 5,6         | 3,4         | 4,9   | 6,5         | 2,9         | 17,6  | 17,2        | 18,0        | 19,9  | 19,7        | 20,2        |
| <b>Région 07 - Outaouais</b>                       | <b>74,3</b>                                     | <b>68,9</b> | <b>80,5</b> | <b>74,6</b>                                     | <b>70,1</b> | <b>79,8</b> | <b>16,2</b>                                     | <b>18,8</b> | <b>13,4</b> | <b>16,5</b>                                     | <b>18,4</b> | <b>14,3</b> | <b>16,7</b>                                     | <b>13,3</b> | <b>20,3</b> | <b>15,7</b>                                     | <b>14,2</b> | <b>17,3</b> |
| 771 Draveurs, CSS des                              | 72,7  | 66,0        | 79,9        | 71,3  | 66,3        | 77,5        | 16,6  | 17,5        | 15,8        | 15,7  | 16,3        | 15,0        | 15,4  | 11,6        | 19,2        | 16,6  | 14,2        | 19,4        |
| 772 Portages-de-l'Outaouais, CSS des               | 75,6  | 69,6        | 82,6        | 78,3  | 73,1        | 83,8        | 18,2  | 23,4        | 12,9        | 18,4  | 21,8        | 14,8        | 31,5  | 25,8        | 37,2        | 26,4  | 26,2        | 26,5        |
| 773 Cœur-des-Vallées, CSS au                       | 72,1  | 68,4        | 76,1        | 74,8  | 71,0        | 78,8        | 14,2  | 15,9        | 12,2        | 13,3  | 12,3        | 14,2        | 11,5  | 11,6        | 11,4        | 10,1  | 7,0         | 13,0        |
| 774 Hauts-Bois-de-l'Outaouais, CSS des             | 62,3  | 53,3        | 71,6        | 65,0  | 57,5        | 76,1        | 26,8  | 32,0        | 21,5        | 31,1  | 37,6        | 21,6        | 0,4   | 0,0         | 0,8         | 0,5   | 0,0         | 1,4         |
| 886 Western Québec, CS <sup>4</sup>                | 84,9  | 82,1        | 88,5        | 80,1  | 79,7        | 80,6        | 7,6   | 10,1        | 4,4         | 12,2  | 14,9        | 9,4         | 0,2   | 0,3         | 0,0         | 0,0   | 0,0         | 0,0         |
| <b>Région 08 - Abitibi - Témiscamingue</b>         | <b>73,4</b>                                     | <b>69,5</b> | <b>77,5</b> | <b>73,1</b>                                     | <b>68,3</b> | <b>78,3</b> | <b>9,7</b>                                      | <b>12,1</b> | <b>7,0</b>  | <b>9,7</b>                                      | <b>11,6</b> | <b>7,7</b>  | <b>0,1</b>                                      | <b>0,0</b>  | <b>0,3</b>  | <b>0,1</b>                                      | <b>0,1</b>  | <b>0,0</b>  |
| 781 Lac-Témiscamingue, CSS du                      | 78,1  | 69,3        | 88,7        | 71,0  | 70,6        | 71,7        | 17,8  | 23,8        | 10,6        | 15,7  | 13,5        | 18,8        | 0,0   | 0,0         | 0,0         | 0,0   | 0,0         | 0,0         |
| 782 Rouyn-Noranda, CSS de                          | 76,2  | 73,0        | 79,7        | 74,2  | 70,7        | 77,3        | 4,1   | 4,6         | 3,6         | 4,6   | 5,7         | 3,6         | 0,0   | 0,0         | 0,0         | 0,0   | 0,0         | 0,0         |
| 783 Harricana, CSS                                 | 72,1  | 74,8        | 69,2        | 73,6  | 64,9        | 82,9        | 15,8  | 20,3        | 11,0        | 16,1  | 22,1        | 9,8         | 0,4   | 0,0         | 0,8         | 0,0   | 0,0         | 0,0         |
| 784 Or-et-des-Bois, CSS de l'                      | 68,8  | 64,3        | 73,4        | 70,1  | 62,6        | 78,4        | 5,2   | 6,5         | 3,8         | 3,7   | 5,7         | 1,5         | 0,2   | 0,0         | 0,5         | 0,0   | 0,0         | 0,0         |
| 785 Lac-Abitibi, CSS du                            | 75,6  | 66,7        | 85,1        | 78,5  | 78,7        | 78,4        | 17,6  | 21,2        | 13,8        | 19,2  | 19,1        | 19,4        | 0,0   | 0,0         | 0,0         | 0,5   | 0,9         | 0,0         |
| <b>Région 09 - Côte-Nord</b>                       | <b>72,7</b>                                     | <b>67,1</b> | <b>78,5</b> | <b>75,4</b>                                     | <b>68,9</b> | <b>81,4</b> | <b>13,3</b>                                     | <b>16,2</b> | <b>10,3</b> | <b>13,1</b>                                     | <b>14,0</b> | <b>12,2</b> | <b>7,9</b>                                      | <b>10,4</b> | <b>5,3</b>  | <b>8,8</b>                                      | <b>10,0</b> | <b>7,7</b>  |
| 689 Littoral, CSS du                               | 80,0  | 69,6        | 90,9        | 85,7  | 82,4        | 88,9        | 17,8  | 26,1        | 9,1         | 8,6   | 17,6        | 0,0         | 0,0   | 0,0         | 0,0         | 0,0   | 0,0         | 0,0         |
| 791 Estuaire, CSS de l'                            | 70,5  | 63,8        | 77,4        | 73,9  | 66,5        | 80,4        | 10,2  | 14,0        | 6,3         | 11,8  | 12,2        | 11,4        | 9,0   | 8,9         | 9,1         | 6,8   | 7,6         | 6,2         |
| 792 Fer, CSS du                                    | 74,4  | 71,8        | 77,3        | 76,3  | 70,0        | 82,5        | 14,9  | 15,9        | 13,6        | 14,1  | 14,3        | 13,8        | 9,0   | 14,0        | 3,0         | 12,7  | 14,3        | 11,0        |
| 793 Moyenne-Côte-Nord, CSS de la                   | 69,6  | 52,2        | 81,8        | 72,3  | 68,2        | 76,0        | 19,3  | 26,1        | 14,7        | 19,1  | 22,7        | 16,0        | 0,0   | 0,0         | 0,0         | 0,0   | 0,0         | 0,0         |
| <b>Région 10 - Nord-du-Québec</b>                  | <b>34,6</b>                                     | <b>30,7</b> | <b>38,4</b> | <b>56,8</b>                                     | <b>53,5</b> | <b>60,5</b> | <b>24,5</b>                                     | <b>27,2</b> | <b>21,9</b> | <b>21,1</b>                                     | <b>27,1</b> | <b>14,2</b> | <b>0,0</b>                                      | <b>0,0</b>  | <b>0,0</b>  | <b>0,0</b>                                      | <b>0,0</b>  | <b>0,0</b>  |
| 759 Crie, CS                                       | 34,2  | 34,5        | 33,8        | 44,9  | 42,8        | 47,2        | 29,4  | 32,5        | 26,1        | 26,8  | 32,9        | 19,9        | 0,0   | 0,0         | 0,0         | 0,0   | 0,0         | 0,0         |
| 769 Kativik Ilisarniliriniq, CS                    | ..  | ..          | ..          | ..  | ..          | ..          | ..  | ..          | ..          | ..  | ..          | ..          | ..  | ..          | ..          | ..  | ..          | ..          |
| 801 Baie-James, CSS de la                          | 72,0  | 64,2        | 78,5        | 77,6  | 73,3        | 82,3        | 9,3   | 9,4         | 9,2         | 9,7   | 14,0        | 5,1         | 0,0   | 0,0         | 0,0         | 0,0   | 0,0         | 0,0         |
| <b>Région 11 - Gaspésie – Îles-de-la-Madeleine</b> | <b>77,6</b>                                     | <b>72,7</b> | <b>82,5</b> | <b>78,8</b>                                     | <b>73,2</b> | <b>84,0</b> | <b>19,4</b>                                     | <b>22,6</b> | <b>16,0</b> | <b>18,6</b>                                     | <b>22,0</b> | <b>15,5</b> | <b>0,0</b>                                      | <b>0,0</b>  | <b>0,0</b>  | <b>0,1</b>                                      | <b>0,3</b>  | <b>0,0</b>  |
| 811 Îles, CSS des                                  | 81,4  | 77,8        | 84,6        | 81,0  | 81,8        | 80,4        | 18,6  | 26,7        | 11,5        | 11,4  | 12,1        | 10,9        | 0,0   | 0,0         | 0,0         | 0,0   | 0,0         | 0,0         |
| 812 Chic-Chocs, CSS des                            | 76,4  | 72,3        | 80,3        | 74,8  | 65,7        | 83,3        | 24,0  | 25,2        | 22,8        | 25,7  | 30,4        | 21,3        | 0,0   | 0,0         | 0,0         | 0,0   | 0,0         | 0,0         |
| 813 René-Lévesque, CSS                             | 77,1  | 71,1        | 83,7        | 81,6  | 77,9        | 85,1        | 17,7  | 22,2        | 12,9        | 15,5  | 18,7        | 12,4        | 0,0   | 0,0         | 0,0         | 0,3   | 0,6         | 0,0         |
| 882 Eastern Shores, CS <sup>4</sup>                | 78,8  | 76,2        | 81,6        | 76,0  | 64,7        | 85,4        | 14,3  | 13,6        | 15,0        | 20,0  | 22,2        | 18,2        | 0,0   | 0,0         | 0,0         | 0,0   | 0,0         | 0,0         |
| <b>Région 12 - Chaudière - Appalaches</b>          | <b>79,9</b>                                     | <b>73,5</b> | <b>86,7</b> | <b>79,2</b>                                     | <b>73,1</b> | <b>85,8</b> | <b>15,2</b>                                     | <b>18,8</b> | <b>11,4</b> | <b>15,8</b>                                     | <b>19,1</b> | <b>12,3</b> | <b>18,3</b>                                     | <b>17,1</b> | <b>19,6</b> | <b>18,4</b>                                     | <b>16,9</b> | <b>20,0</b> |
| 821 Côte-du-Sud, CSS de la                         | 76,4  | 70,0        | 83,3        | 79,1  | 73,3        | 85,5        | 22,8  | 26,5        | 18,9        | 21,8  | 23,5        | 20,0        | 16,0  | 14,8        | 17,3        | 15,5  | 11,7        | 19,4        |
| 822 Appalaches, CSS des                            | 74,4  | 68,5        | 80,6        | 73,1  | 68,5        | 78,4        | 25,6  | 32,8        | 17,8        | 23,8  | 26,1        | 21,1        | 3,5   | 5,1         | 1,8         | 2,6   | 3,3         | 1,7         |
| 823 Beauce-Etchemin, CSS de la                     | 81,4  | 75,6        | 87,6        | 79,5  | 72,2        | 86,9        | 12,7  | 17,2        | 8,1         | 14,4  | 18,2        | 10,5        | 6,8   | 5,6         | 8,1         | 6,5   | 7,0         | 6,0         |
| 824 Navigateurs, CSS des                           | 81,6  | 74,5        | 89,1        | 80,9  | 75,4        | 87,0        | 12,1  | 14,4        | 9,9         | 12,9  | 16,5        | 9,0         | 29,8  | 28,2        | 31,4        | 31,2  | 28,8        | 33,8        |

|  | Cohorte de 2012<br>suivie jusqu'en<br>2018-2019 |             |             | Cohorte de 2013<br>suivie jusqu'en<br>2019-2020 |             |             | Cohorte de 2012<br>suivie jusqu'en<br>2018-2019 |             |             | Cohorte de 2013<br>suivie jusqu'en<br>2019-2020 |             |             | Cohorte de 2012<br>suivie jusqu'en<br>2018-2019 |             |             | Cohorte de 2013<br>suivie jusqu'en<br>2019-2020 |             |             |
|--|---|-------------|-------------|---|-------------|-------------|---|-------------|-------------|---|-------------|-------------|---|-------------|-------------|---|-------------|-------------|
|  | T   | M           | F           | T   | M           | F           | T   | M           | F           | T   | M           | F           | T   | M           | F           | T   | M           | F           |
| <b>Région 13 - Laval</b>                 | <b>82,3</b>                                     | <b>76,8</b> | <b>88,3</b> | <b>82,8</b>                                     | <b>78,8</b> | <b>87,5</b> | <b>6,0</b>                                      | <b>6,8</b>  | <b>5,2</b>  | <b>6,1</b>                                      | <b>7,4</b>  | <b>4,7</b>  | <b>30,5</b>                                     | <b>30,1</b> | <b>30,9</b> | <b>31,2</b>                                     | <b>28,9</b> | <b>33,8</b> |
| 831 Laval, CSS de                        | 80,0  | 73,6        | 87,0        | 80,5  | 77,3        | 84,4        | 6,7   | 7,4         | 5,9         | 6,8   | 8,2         | 5,3         | 37,0  | 36,3        | 37,8        | 38,1  | 34,9        | 41,7        |
| 885 Sir-Wilfrid-Laurier, CS <sup>4</sup> | 87,7  | 84,4        | 91,0        | 88,1  | 82,5        | 93,9        | 3,9   | 4,9         | 2,8         | 3,6   | 4,3         | 2,9         | 8,7   | 8,6         | 8,8         | 7,7   | 7,5         | 7,9         |
| <b>Région 14 - Lanaudière</b>            | <b>74,9</b>                                     | <b>68,4</b> | <b>82,0</b> | <b>74,9</b>                                     | <b>70,2</b> | <b>79,8</b> | <b>11,5</b>                                     | <b>14,3</b> | <b>8,6</b>  | <b>11,7</b>                                     | <b>13,9</b> | <b>9,5</b>  | <b>20,3</b>                                     | <b>18,8</b> | <b>21,9</b> | <b>19,3</b>                                     | <b>18,0</b> | <b>20,5</b> |
| 841 Affluents, CSS des                   | 81,1  | 75,6        | 87,4        | 80,4  | 76,2        | 84,9        | 8,8   | 11,1        | 6,2         | 8,5   | 10,5        | 6,5         | 18,8  | 17,2        | 20,6        | 17,5  | 16,3        | 18,7        |
| 842 Samares, CSS des                     | 64,6  | 55,7        | 73,7        | 64,8  | 59,4        | 70,5        | 15,9  | 19,6        | 12,2        | 17,1  | 19,7        | 14,5        | 22,7  | 21,4        | 23,9        | 22,3  | 21,0        | 23,6        |
| <b>Région 15 - Laurentides</b>           | <b>79,3</b>                                     | <b>74,7</b> | <b>84,2</b> | <b>79,3</b>                                     | <b>75,1</b> | <b>83,6</b> | <b>7,6</b>                                      | <b>8,4</b>  | <b>6,8</b>  | <b>7,1</b>                                      | <b>8,3</b>  | <b>5,9</b>  | <b>16,5</b>                                     | <b>15,7</b> | <b>17,4</b> | <b>15,5</b>                                     | <b>14,8</b> | <b>16,2</b> |
| 851 Seigneurie-des-Mille-Îles, CSS de la | 82,5  | 77,4        | 87,6        | 81,3  | 77,8        | 84,8        | 6,5   | 6,9         | 6,0         | 5,7   | 6,0         | 5,4         | 22,5  | 22,3        | 22,7        | 21,2  | 20,9        | 21,6        |
| 852 Rivière-du-Nord, CSS de la           | 76,9  | 72,7        | 81,5        | 77,4  | 71,8        | 83,2        | 6,8   | 8,0         | 5,7         | 7,5   | 9,4         | 5,5         | 10,7  | 8,9         | 12,7        | 9,3   | 8,5         | 10,1        |
| 853 Laurentides, CSS des                 | 73,7  | 69,3        | 78,1        | 77,1  | 72,1        | 82,4        | 12,6  | 14,5        | 10,6        | 10,8  | 13,9        | 7,7         | 11,7  | 11,1        | 12,3        | 11,5  | 9,7         | 13,2        |
| 854 Hautes-Laurentides, CSS des          | 78,8  | 75,4        | 82,7        | 77,2  | 76,8        | 77,7        | 11,1  | 11,4        | 10,7        | 11,9  | 13,4        | 10,1        | 0,0   | 0,0         | 0,0         | 0,0   | 0,0         | 0,0         |
| <b>Région 16 - Montérégie</b>            | <b>77,1</b>                                     | <b>71,2</b> | <b>83,0</b> | <b>77,1</b>                                     | <b>71,8</b> | <b>82,9</b> | <b>12,1</b>                                     | <b>14,1</b> | <b>10,1</b> | <b>10,5</b>                                     | <b>12,5</b> | <b>8,2</b>  | <b>25,8</b>                                     | <b>26,4</b> | <b>25,2</b> | <b>24,7</b>                                     | <b>24,1</b> | <b>25,4</b> |
| 861 Sorel-Tracy, CSS de                  | 67,3  | 61,2        | 73,4        | 64,4  | 57,8        | 70,8        | 18,4  | 23,2        | 13,5        | 13,8  | 16,5        | 11,2        | 13,8  | 14,0        | 13,5        | 7,7   | 6,5         | 8,9         |
| 862 Saint-Hyacinthe, CSS de              | 73,4  | 68,2        | 79,5        | 70,4  | 66,8        | 74,0        | 23,1  | 25,4        | 20,5        | 21,5  | 26,4        | 16,9        | 24,0  | 22,3        | 25,9        | 21,3  | 18,4        | 23,9        |
| 863 Hautes-Rivières, CSS des             | 71,3  | 63,8        | 78,6        | 67,7  | 62,4        | 73,4        | 15,4  | 17,1        | 13,8        | 13,9  | 15,8        | 11,7        | 21,5  | 23,4        | 19,6        | 19,2  | 20,2        | 17,9        |
| 864 Marie-Victorin, CSS                  | 73,9  | 69,6        | 78,1        | 75,3  | 67,3        | 83,7        | 11,3  | 13,1        | 9,5         | 8,8   | 10,5        | 7,0         | 32,7  | 33,0        | 32,3        | 30,6  | 29,8        | 31,5        |
| 865 Patriotes, CSS des                   | 83,7  | 79,5        | 87,9        | 82,7  | 78,0        | 88,1        | 6,2   | 7,5         | 4,8         | 4,7   | 5,8         | 3,4         | 36,0  | 36,7        | 35,2        | 34,3  | 32,8        | 35,9        |
| 866 Val-des-Cerfs, CSS du                | 73,9  | 69,4        | 78,8        | 78,5  | 72,9        | 85,0        | 13,3  | 14,8        | 11,7        | 12,1  | 14,4        | 9,5         | 20,4  | 20,7        | 20,0        | 18,5  | 16,9        | 20,2        |
| 867 Grandes-Seigneuries, CSS des         | 80,0  | 72,0        | 87,9        | 80,9  | 76,0        | 86,1        | 10,6  | 13,1        | 8,0         | 8,9   | 10,6        | 7,1         | 30,7  | 33,2        | 28,0        | 31,4  | 30,7        | 32,1        |
| 868 Vallée-des-Tisserands, CSS de la     | 70,2  | 61,3        | 79,0        | 67,3  | 59,9        | 75,2        | 17,9  | 21,0        | 14,9        | 17,4  | 20,3        | 14,3        | 4,4   | 3,6         | 5,2         | 4,7   | 5,2         | 4,2         |
| 869 Trois-Lacs, CSS des                  | 81,8  | 76,1        | 87,0        | 83,8  | 79,7        | 87,9        | 16,2  | 18,8        | 13,8        | 15,0  | 19,4        | 10,2        | 24,5  | 25,0        | 24,0        | 26,3  | 28,5        | 24,0        |
| 884 Riverside, CS                        | 86,2  | 79,9        | 92,1        | 89,7  | 88,3        | 91,3        | 4,7   | 5,7         | 3,7         | 4,8   | 6,1         | 3,2         | 2,5   | 3,0         | 2,0         | 3,7   | 4,2         | 3,2         |
| 889 New Frontiers, CS                    | 77,9  | 70,9        | 86,8        | 76,2  | 69,6        | 83,8        | 6,7   | 8,6         | 4,6         | 5,8   | 6,5         | 5,0         | 7,1   | 2,9         | 11,9        | 11,9  | 11,4        | 12,5        |
| <b>Région 17 - Centre-du-Québec</b>      | <b>79,5</b>                                     | <b>75,8</b> | <b>83,5</b> | <b>78,8</b>                                     | <b>73,4</b> | <b>84,1</b> | <b>16,4</b>                                     | <b>20,5</b> | <b>11,9</b> | <b>17,1</b>                                     | <b>20,0</b> | <b>14,0</b> | <b>15,2</b>                                     | <b>15,9</b> | <b>14,5</b> | <b>13,0</b>                                     | <b>14,6</b> | <b>11,5</b> |
| 871 Riveraine, CSS de la                 | 71,7  | 67,9        | 77,5        | 70,2  | 66,5        | 74,0        | 16,7  | 20,5        | 11,4        | 17,5  | 22,3        | 12,4        | 14,8  | 12,3        | 18,4        | 19,6  | 21,8        | 17,2        |
| 872 Bois-Francs, CSS des                 | 85,3  | 80,6        | 90,5        | 83,6  | 78,9        | 88,4        | 13,3  | 17,2        | 8,6         | 14,0  | 18,0        | 9,8         | 14,3  | 14,9        | 13,6        | 9,9   | 10,6        | 9,2         |
| 873 Chênes, CSS des                      | 77,0  | 74,4        | 79,4        | 77,3  | 70,4        | 83,6        | 19,2  | 23,9        | 14,8        | 19,6  | 21,0        | 18,3        | 16,2  | 18,5        | 14,0        | 13,5  | 15,5        | 11,5        |

- 1 Les données par région administrative correspondent à la somme pondérée des données des centres de services scolaires / commissions scolaires mentionnés dans la région. Seules les données du réseau public sont considérées.
- 2 Les données par centre de services scolaire / commission scolaire sont calculées selon l'école de fréquentation de l'élève.
- 3 Les données pour l'ensemble du Québec concernent les réseaux public et privé.
- 4 Le territoire de ces commissions scolaires s'étend dans plus d'une région administrative. Les données de ces commissions scolaires sont entièrement comprises dans la région administrative où elles sont mentionnées.

Légende :

T : Total M : Masculin F : Féminin

.. : « Parce qu'ils suivent une partie de leur formation uniquement en inuitit au cours des premières années de leur scolarisation, les élèves de la commission scolaire Kativik Ilisamiliriniq font, depuis l'année scolaire 2006-2007, une année supplémentaire au secondaire. Ce changement a entraîné un enjeu dans la déclaration des élèves pour la cohorte de 2006 et les suivantes. Cela explique l'absence de données pour les diplômes ou les qualifications de cette commission scolaire. Les taux présentés pour la commission scolaire Kativik Ilisamiliriniq dans les éditions précédentes exigent aussi de la prudence quant à l'utilisation des données pour les cohortes de 2006 à 2012. »

Tableau 3

Taux de diplomation et de qualification par cohorte au secondaire selon la durée, le sexe et l'âge à l'entrée au secondaire, par réseau

|                    | Âge à l'entrée au secondaire<br>(au 30 septembre) | Cohorte 2012<br>suivie jusqu'en<br>2018-2019 |      |       |      |       | Cohorte 2013<br>suivie jusqu'en<br>2019-2020 |      |       |      |       | Cohorte 2014<br>suivie jusqu'en<br>2019-2020 |       |      |      | Cohorte 2015<br>suivie jusqu'en<br>2019-2020 |      |       |   |       |   |  |
|--------------------|---|--|------|-------|------|-------|--|------|-------|------|-------|--|-------|------|------|--|------|-------|---|-------|---|--|
|                    |   | 5 ans  |      | 6 ans |      | 7 ans |  |      | 5 ans |      | 6 ans |  | 7 ans |      |      | 5 ans  |      | 6 ans |   | 5 ans |   |  |
|                    |   | T  | M    | T     | M    | F     | T  | M    | F     | T    | M     | F  | T     | M    | F    | T  | M    | F     | T | M     | F |  |
| Ensemble du Québec | 12 ans ou moins                                   | 75,5   | 82,8 | 85,3  | 81,2 | 89,5  | 76,7   | 83,1 | 85,2  | 81,2 | 89,3  | 77,0   | 83,0  | 78,1 | 87,9 | 80,1   | 74,7 | 85,6  |   |       |   |  |
|                    | 13 ans ou plus                                    | 39,2   | 49,7 | 54,4  | 52,4 | 57,4  | 42,0   | 51,1 | 54,8  | 53,0 | 57,3  | 41,4   | 50,4  | 48,5 | 53,1 | 46,6   | 43,7 | 50,8  |   |       |   |  |
|                    | Total   | 71,3   | 78,9 | 81,7  | 77,3 | 86,4  | 72,7   | 79,4 | 81,8  | 77,5 | 86,3  | 72,8   | 79,3  | 74,2 | 84,5 | 76,4   | 70,6 | 82,4  |   |       |   |  |
| Réseau public      | 12 ans ou moins                                   | 70,6   | 79,2 | 82,3  | 77,6 | 87,2  | 72,4   | 79,8 | 82,4  | 77,7 | 87,1  | 72,7   | 79,7  | 74,2 | 85,3 | 76,6   | 70,4 | 83,0  |   |       |   |  |
|                    | 13 ans ou plus                                    | 37,8   | 48,2 | 53,0  | 51,1 | 55,9  | 41,0   | 50,1 | 53,7  | 52,1 | 56,0  | 40,3   | 49,1  | 47,5 | 51,4 | 45,7   | 43,2 | 49,6  |   |       |   |  |
|                    | Total   | 66,1   | 75,0 | 78,4  | 73,4 | 83,6  | 68,2   | 75,9 | 78,6  | 73,9 | 83,7  | 68,3   | 75,6  | 70,1 | 81,5 | 72,6   | 66,3 | 79,4  |   |       |   |  |
| Réseau privé       | 12 ans ou moins                                   | 90,7   | 93,9 | 94,7  | 92,6 | 96,7  | 90,6   | 93,5 | 94,2  | 92,5 | 95,8  | 90,6   | 93,6  | 91,2 | 95,8 | 92,0   | 89,6 | 94,2  |   |       |   |  |
|                    | 13 ans ou plus                                    | 55,4   | 67,8 | 70,8  | 67,3 | 76,0  | 54,7   | 65,3 | 68,7  | 64,5 | 75,6  | 54,9   | 67,1  | 61,8 | 74,8 | 58,2   | 52,5 | 66,2  |   |       |   |  |
|                    | Total   | 89,0   | 92,7 | 93,6  | 91,2 | 95,9  | 88,9   | 92,2 | 93,0  | 90,9 | 95,1  | 88,8   | 92,3  | 89,5 | 95,1 | 90,4   | 87,6 | 93,2  |   |       |   |  |

Source : MEQ, PSP, DGSRG, DIS, Taux de diplomation et qualification par cohorte au secondaire - édition 2021.

Tableau 4

Taux de diplomation et de qualification des EHDAA et des élèves ordinaires, pour les cohortes 2004 à 2013 après 5 et 7 ans pour le réseau public

|                      | Cohorte 2004<br>suivie jusqu'en<br>2010-2011 |       | Cohorte 2005<br>suivie jusqu'en<br>2011-2012 |       | Cohorte 2006<br>suivie jusqu'en<br>2012-2013 |       | Cohorte 2007<br>suivie jusqu'en<br>2013-2014 |       | Cohorte 2008<br>suivie jusqu'en<br>2014-2015 |       | Cohorte 2009<br>suivie jusqu'en<br>2015-2016 |       | Cohorte 2010<br>suivie jusqu'en<br>2016-2017 |       | Cohorte 2011<br>suivie jusqu'en<br>2017-2018 |       | Cohorte 2012<br>suivie jusqu'en<br>2018-2019 |       | Cohorte 2013<br>suivie jusqu'en<br>2019-2020 |       |
|----------------------|--|-------|--|-------|--|-------|--|-------|--|-------|--|-------|--|-------|--|-------|--|-------|--|-------|
|                      | 5 ans  | 7 ans | 5 ans  | 7 ans | 5 ans  | 7 ans | 5 ans  | 7 ans | 5 ans  | 7 ans | 5 ans  | 7 ans | 5 ans  | 7 ans | 5 ans  | 7 ans | 5 ans  | 7 ans | 5 ans  | 7 ans |
| Réseau public        | 55,6   | 69,3  | 57,5   | 71,0  | 58,3   | 71,9  | 59,5   | 73,8  | 60,1   | 74,9  | 61,7   | 76,5  | 63,6   | 77,7  | 65,7   | 78,6  | 66,1   | 78,4  | 68,2   | 78,6  |
| Élèves ordinaires    | 63,5   | 77,2  | 65,8   | 78,7  | 67,4   | 79,9  | 68,0   | 81,0  | 69,0   | 82,4  | 71,0   | 83,8  | 73,6   | 85,6  | 76,1   | 86,4  | 76,5   | 86,2  | 78,7   | 86,6  |
| Total EHDAA          | 18,2   | 33,4  | 22,3   | 38,2  | 24,8   | 41,8  | 26,5   | 45,0  | 28,8   | 48,3  | 31,0   | 51,8  | 33,1   | 53,7  | 36,4   | 56,2  | 36,8   | 56,1  | 39,3   | 56,2  |
| Élèves en difficulté | 18,3   | 34,0  | 22,4   | 38,5  | 25,5   | 42,6  | 27,1   | 45,7  | 29,3   | 49,2  | 32,1   | 53,2  | 34,3   | 55,1  | 37,8   | 57,6  | 38,6   | 57,9  | 41,3   | 58,0  |
| Élèves handicapés    | 17,3   | 28,2  | 21,2   | 35,4  | 19,5   | 36,1  | 22,4   | 40,5  | 24,9   | 42,4  | 24,1   | 42,7  | 25,7   | 45,1  | 28,8   | 48,0  | 27,2   | 46,2  | 29,2   | 47,2  |

Source : MEQ, PSP, DGSRG, DIS, Taux de diplomation et qualification par cohorte au secondaire - édition 2021.

Tableau 5

Taux de diplomation et de qualification par cohorte au secondaire selon la durée, le sexe et le statut d'immigration des élèves, par réseau

|                    | Statut des élèves<br>(immigration) | Cohorte 2008<br>suivie jusqu'en<br>2014-2015 |      |      | Cohorte 2009<br>suivie jusqu'en<br>2015-2016 |      |      | Cohorte 2010<br>suivie jusqu'en<br>2016-2017 |      |      | Cohorte 2011<br>suivie jusqu'en<br>2017-2018 |      |       | Cohorte 2012<br>suivie jusqu'en<br>2018-2019 |      |      | Cohorte 2013<br>suivie jusqu'en<br>2019-2020 |      |      |
|--------------------|------------------------------------|--|------|------|--|------|------|--|------|------|--|------|-------|--|------|------|--|------|------|
|                    |                                    | 7 ans  |      |      | 7 ans  |      |      | 7 ans  |      |      | 7 ans  |      |       | 7 ans  |      |      | 7 ans  |      |      |
|                    |                                    | T  | M    | F    | T  | M    | F    | T  | M    | F    | T  | M    | F     | T  | M    | F    | T  | M    | F    |
| Ensemble du Québec | Immigrants de première génération  | 75,0   | 69,7 | 79,9 | 76,4   | 72,7 | 79,7 | 78,2   | 73,6 | 82,5 | 78,3   | 73,9 | 82,7  | 79,8   | 75,5 | 84,0 | 80,7   | 76,7 | 84,6 |
|                    | Immigrants de deuxième génération  | 84,0   | 79,5 | 88,6 | 84,3   | 81,3 | 87,5 | 85,0   | 80,8 | 89,3 | 85,1   | 81,4 | 88,9  | 86,6   | 82,5 | 90,9 | 86,3   | 82,5 | 90,2 |
|                    | Non-immigrants                     | 78,8   | 73,8 | 84,0 | 80,3   | 75,8 | 85,0 | 80,7   | 76,1 | 85,5 | 81,7   | 77,4 | 86,1  | 81,1   | 76,6 | 85,8 | 81,0   | 76,6 | 85,7 |
|                    | Indéterminés                       | 76,1   | 70,9 | 81,4 | 75,9   | 71,1 | 80,7 | 78,3   | 74,4 | 82,4 | 77,5   | 72,7 | 82,6  | 77,3   | 70,3 | 85,8 | 74,7   | 71,9 | 77,8 |
|                    | Total                              | 78,8   | 73,8 | 83,9 | 80,1   | 75,8 | 84,4 | 80,9   | 76,4 | 85,6 | 81,8   | 77,6 | 86,1  | 81,7   | 77,3 | 86,4 | 81,8   | 77,5 | 86,3 |
| Réseau public      | Immigrants de première génération  | 73,0   | 67,5 | 78,2 | 74,8   | 71,3 | 78,1 | 77,4   | 72,4 | 82,3 | 77,6   | 72,9 | 82,2  | 78,4   | 74,3 | 82,7 | 79,7   | 75,2 | 84,5 |
|                    | Immigrants de deuxième génération  | 81,5   | 76,6 | 87,0 | 82,0   | 78,9 | 85,5 | 83,2   | 79,1 | 87,6 | 83,1   | 79,1 | 87,4  | 84,4   | 79,9 | 89,2 | 83,8   | 79,8 | 88,2 |
|                    | Non-immigrants                     | 74,0   | 68,5 | 79,8 | 76,0   | 71,0 | 81,4 | 76,9   | 71,8 | 82,3 | 78,0   | 73,3 | 83,0  | 77,3   | 72,2 | 82,7 | 77,5   | 72,6 | 82,8 |
|                    | Indéterminés                       | 75,1   | 70,0 | 80,5 | 74,6   | 70,0 | 79,6 | 77,3   | 72,6 | 82,3 | 77,5   | 72,7 | 82,5  | 78,0   | 71,0 | 86,5 | 75,3   | 72,6 | 78,5 |
|                    | Total                              | 74,9   | 69,6 | 80,6 | 76,5   | 71,9 | 81,4 | 77,7   | 72,8 | 83,0 | 78,6   | 74,0 | 83,5  | 78,4   | 73,4 | 83,6 | 78,6   | 73,9 | 83,7 |
| Réseau privé       | Immigrants de première génération  | 81,8   | 78,0 | 84,5 | 81,6   | 78,0 | 84,3 | 80,7   | 77,5 | 83,2 | 80,8   | 77,3 | 84,1  | 84,1   | 79,8 | 87,7 | 83,5   | 81,9 | 84,9 |
|                    | Immigrants de deuxième génération  | 90,5   | 88,2 | 92,7 | 90,6   | 88,8 | 92,2 | 89,2   | 84,9 | 93,2 | 88,9   | 86,2 | 91,2  | 90,9   | 87,7 | 94,1 | 91,0   | 88,1 | 93,6 |
|                    | Non-immigrants                     | 95,6   | 93,1 | 98,0 | 95,8   | 93,6 | 97,9 | 95,7   | 93,4 | 98,0 | 96,1   | 94,0 | 98,2  | 96,1   | 94,1 | 98,2 | 95,6   | 93,4 | 97,8 |
|                    | Indéterminés                       | 86,6   | 83,0 | 89,0 | 84,6   | 81,3 | 86,8 | 83,4   | 83,8 | 83,1 | 77,8   | 71,4 | 100,0 | 37,5   | 25,0 | 50,0 | 41,2   | 28,6 | 50,0 |
|                    | Total                              | 93,3   | 90,9 | 95,4 | 93,1   | 91,1 | 95,0 | 92,5   | 90,1 | 94,8 | 92,9   | 90,7 | 95,0  | 93,6   | 91,2 | 95,9 | 93,0   | 90,9 | 95,1 |

Source : MEQ, FSP, DGSRG, DIS, *Taux de diplomation et qualification par cohorte au secondaire - édition 2021*

Note :

- Les élèves immigrants de première génération sont des élèves qui sont nés à l'extérieur du Canada. Ceux de deuxième génération sont des élèves nés au Canada dont au moins un des parents est né à l'extérieur du Canada.

Tableau 6

Taux de diplomation et de qualification par cohorte au secondaire selon l'indice de défavorisation de l'école, pour les cohortes de 2008 à 2013 après 5 et 7 ans pour le réseau public

|                        | Cohorte de 2008<br>suivie jusqu'en<br>2014-2015 |             | Cohorte de 2009<br>suivie jusqu'en<br>2015-2016 |             | Cohorte de 2010<br>suivie jusqu'en<br>2016-2017 |             | Cohorte de 2011<br>suivie jusqu'en<br>2017-2018 |             | Cohorte de 2012<br>suivie jusqu'en<br>2018-2019 |             | Cohorte de 2013<br>suivie jusqu'en<br>2019-2020 |             |
|------------------------|---|-------------|---|-------------|---|-------------|---|-------------|---|-------------|---|-------------|
|                        | 5 ans   | 7 ans       | 5 ans   | 7 ans       | 5 ans   | 7 ans       | 5 ans   | 7 ans       | 5 ans   | 7 ans       | 5 ans   | 7 ans       |
| <b>Réseau public</b>   | <b>60,1</b>                                     | <b>74,9</b> | <b>61,7</b>                                     | <b>76,5</b> | <b>63,6</b>                                     | <b>77,7</b> | <b>65,7</b>                                     | <b>78,6</b> | <b>66,1</b>                                     | <b>78,4</b> | <b>68,2</b>                                     | <b>78,6</b> |
| Milieux favorisés      | 67,8  | 81,0        | 70,0  | 82,6        | 71,6  | 83,6        | 73,5  | 84,4        | 74,1  | 84,1        | 75,7  | 83,8        |
| Milieux intermédiaires | 61,7  | 75,6        | 63,3  | 77,4        | 65,0  | 78,5        | 66,9  | 79,0        | 66,9  | 78,7        | 68,6  | 78,3        |
| Milieux défavorisés    | 51,6  | 69,0        | 52,7  | 70,3        | 55,0  | 71,8        | 57,7  | 73,2        | 58,6  | 73,5        | 60,5  | 73,8        |

Source : MEQ, PSP, DGSRG, DIS, *Taux de diplomation et qualification par cohorte au secondaire - édition 2021*.

Notes :

- Le milieu est défini par l'IMSE de l'école où l'élève s'est inscrit au 30 septembre du début de la cohorte.
- Les milieux favorisés incluent les écoles ayant un IMSE de rang décile 1, 2 ou 3.
- Les milieux intermédiaires incluent les écoles ayant un IMSE de rang décile 4, 5, 6 ou 7.
- Les milieux défavorisés incluent les écoles ayant un IMSE de rang décile 8, 9 ou 10.



EDUCATION.GOUV.QC.CA