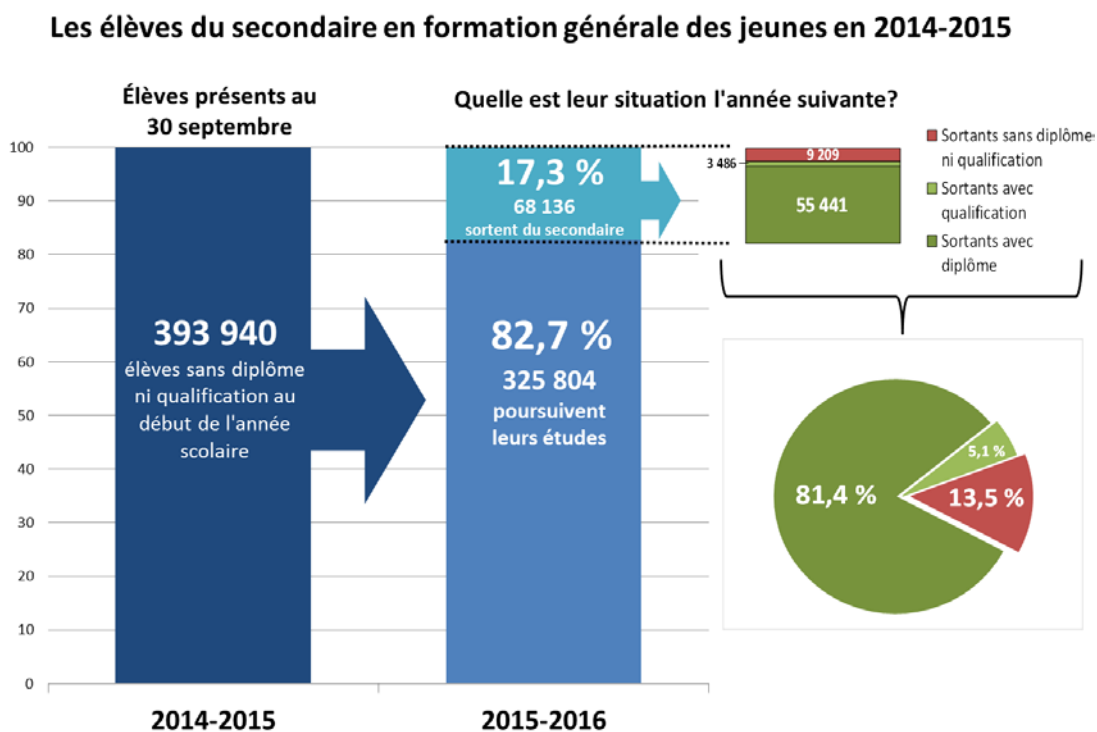


Le taux de sorties sans diplôme ni qualification en formation générale des jeunes (décrochage scolaire)

Depuis plusieurs années, le Ministère et ses partenaires du milieu scolaire consacrent des ressources humaines et financières pour favoriser la persévérance et la réussite scolaires des élèves, mais encore trop de jeunes interrompent leurs études secondaires, de façon temporaire ou définitive, sans avoir obtenu au préalable un diplôme ou une qualification. Afin de rendre compte de l'évolution de la situation, le Ministère diffuse chaque année le taux annuel de sorties sans diplôme ni qualification chez les élèves du secondaire de la formation générale des jeunes (FGJ). Ce document présente un résumé de la méthodologie utilisée pour le calcul du taux, l'évolution et la tendance depuis 1999-2000, certaines caractéristiques des élèves sortants sans diplôme ni qualification et, finalement, les taux selon le réseau d'enseignement et par commission scolaire.

Le calcul du taux de sorties sans diplôme ni qualification

En résumé, le taux annuel de sorties sans diplôme ni qualification représente la part des élèves qui ont quitté le secondaire une année donnée, alors qu'ils n'avaient aucun diplôme ni aucune qualification, parmi l'ensemble des élèves sortants du secondaire en FGJ. Comme on peut le voir dans ce schéma, parmi 393 940 élèves du secondaire au début de l'année scolaire 2014-2015, près de 83 % étaient toujours inscrits dans le système scolaire québécois l'année suivante.



Ces élèves qui poursuivent leur cheminement scolaire ne font pas partie du calcul du taux de sorties sans diplôme ni qualification. Le groupe d'élèves à partir duquel le taux est calculé, et désigné sous le terme « élèves sortants », ne concerne que ceux ayant obtenu un diplôme ou une qualification durant l'année scolaire, de même que ceux qui n'ont pas obtenu de diplôme, ni de qualification et qui étaient absents du système scolaire québécois durant toute l'année suivante. En 2014-2015, on compte 68 136 élèves sortants du secondaire, parmi lesquels on dénombre 9 209 élèves sans diplôme, ni qualification, et absents du système scolaire en 2015-2016. Le taux de sorties sans diplôme ni qualification représente donc la part d'élèves sortants sans diplôme ni qualification parmi l'ensemble des élèves sortants du secondaire, soit 13,5 % en 2014-2015.

Parmi les élèves sortants sans diplôme ni qualification, il est important de préciser que les données recueillies ne permettent pas d'isoler le phénomène du décrochage scolaire des autres causes de sorties comme l'émigration, la morbidité, la scolarisation à domicile ou même la mortalité. C'est pourquoi le terme « sorties sans diplôme ni qualification » est plus général et plus approprié que le terme « décrochage scolaire ».

L'évolution du taux de sorties sans diplôme ni qualification depuis 1999

Depuis 1999-2000, le taux a diminué de 8,4 points de pourcentage, passant de 21,9 % à 13,5 %. Cependant, cette diminution ne s'est amorcée que récemment, soit en 2008-2009. À ce moment, le taux a connu une baisse de près de deux points de pourcentage, marquant ainsi une rupture avec les années précédentes. Depuis, le taux poursuit sa progression à la baisse de façon quasi constante.

Il est vrai que les garçons ont toujours présenté des taux nettement plus élevés que ceux des filles, mais ils ont toutefois connu une nette amélioration durant cette période. Il est à noter que cette baisse a débuté

Les élèves sortants du secondaire à la FGJ incluent :

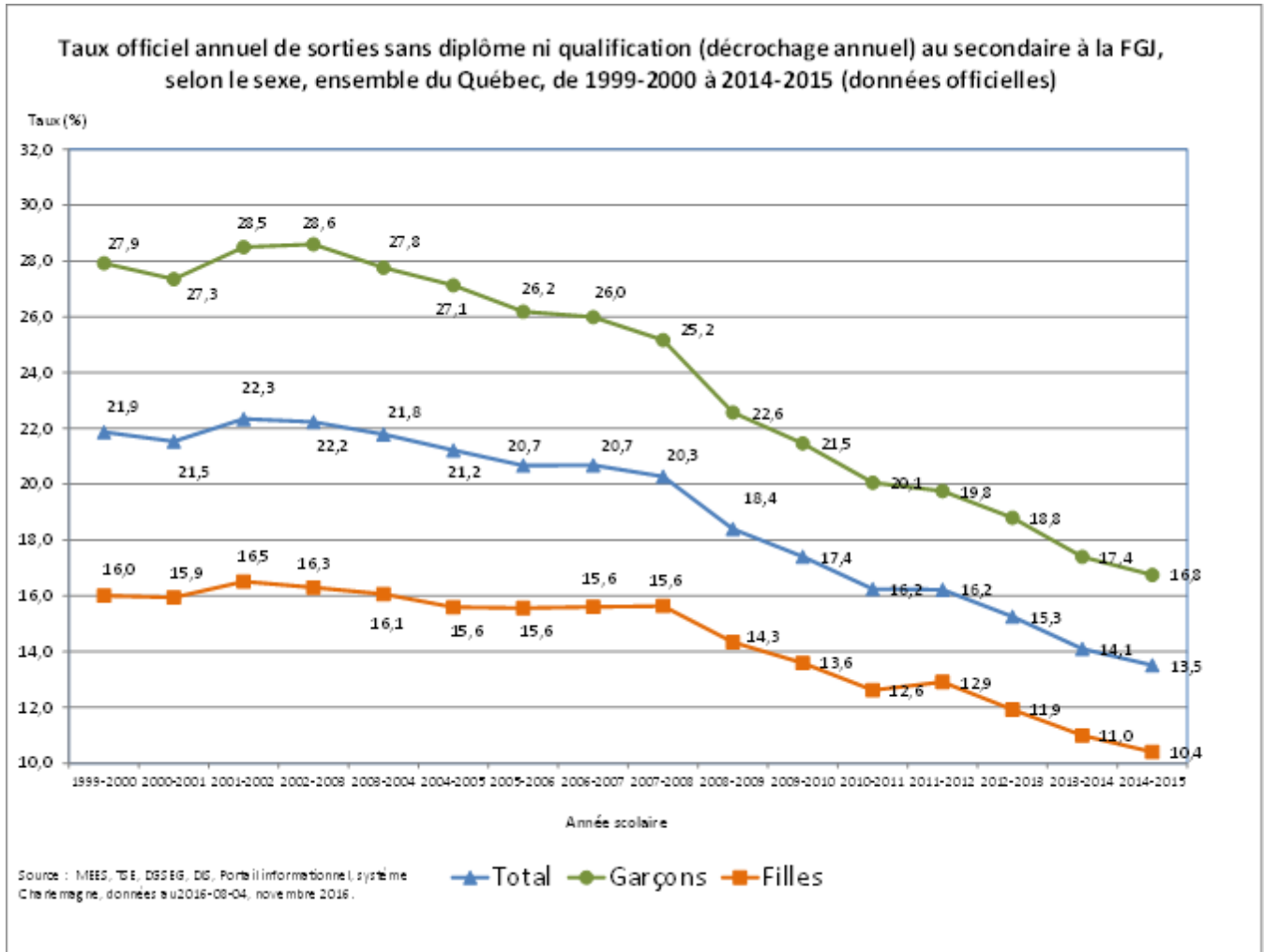
- 1) Les élèves qui obtiennent un diplôme durant l'année scolaire (DES, DEP, ASP et AEP);
- 2) Les élèves qui obtiennent une qualification durant l'année scolaire (CFER, ISPJ, AFP, CFMS, CFPT, CFISA, CEES);
- 3) Les élèves qui n'ont pas obtenu de diplôme ni de qualification durant l'année et sont absents du système scolaire l'année suivante, c'est-à-dire qu'on ne les retrouve ni en formation générale des jeunes, ni en formation générale des adultes, ni en formation professionnelle, ni au collégial. Cette catégorie comprend d'autres causes que le décrochage comme l'émigration, la mortalité, la morbidité et la scolarisation à domicile.

Le décrochage scolaire est-il le complément du taux de diplomation et de qualification par cohorte après 7 ans?

Non. Le taux de sorties sans diplôme ni qualification est un taux annuel, c'est-à-dire qui se rapporte aux événements associés à une année scolaire donnée, et non à un groupe d'individus observé durant plusieurs années comme dans le cas du taux par cohorte. De plus, il est faux de conclure que ceux qui n'ont pas obtenu de diplôme ni de qualification après 7 ans sont des décrocheurs. En effet, une partie d'entre eux sont toujours inscrits dans le système scolaire québécois en formation générale des adultes, en formation professionnelle ou même au collégial (sous certaines conditions).

en 2003-2004 et s'est intensifiée à partir de 2008-2009. Chez les filles, contrairement aux garçons, le taux est demeuré relativement stable de 1999-2000 à 2007-2008 et la baisse n'a débuté qu'en 2008-2009.

Cette évolution met en perspective une autre amélioration, soit la baisse de l'écart observé entre les garçons et les filles. Alors que cet écart était de 12 points de pourcentage en 1999-2000, il a diminué de moitié pour se situer à 6,4 points en 2014-2015.



Les sorties sans diplôme ni qualification par classe

Les sorties sans diplôme ni qualification surviennent surtout au deuxième cycle du secondaire. Comme on peut le voir dans le tableau suivant, 75,4 % des élèves sortants sans diplôme ni qualification étaient inscrits au deuxième cycle du secondaire au 30 septembre 2014. On remarque également que près de 21 % des élèves sortants sans diplôme ni qualification étaient inscrits en cinquième secondaire. Il s'agit donc d'élèves qui ont interrompu leur parcours alors qu'ils étaient près de satisfaire aux exigences d'obtention d'un diplôme d'études secondaires. Chez les filles sortantes sans diplôme ni qualification, 22,4 % étaient inscrites en cinquième secondaire comparativement à 19,7 % chez les garçons.

Répartition des sortants du secondaire sans diplôme ni qualification, inscrits en formation générale des jeunes, selon le cycle ou la classe et selon le sexe, ensemble du Québec, 2014-2015

Classe :	2014-2015					
	Total		Garçons		Filles	
	N	%	N	%	N	%
Premier cycle	2 261	24,6	1 307	23,4	954	26,4
Deuxième cycle :	6 948	75,4	4 287	76,6	2 661	73,6
3 ^e secondaire	1 678	18,2	1 016	18,2	662	18,3
Deuxième cycle, AF 1	873	9,5	616	11,0	257	7,1
4 ^e secondaire	1 783	19,4	1 064	19,0	719	19,9
Deuxième cycle, AF 2	435	4,7	319	5,7	116	3,2
5 ^e secondaire	1 915	20,8	1 104	19,7	811	22,4
Deuxième cycle, AF 3	264	2,9	168	3,0	96	2,7
TOTAL	9 209	100,0	5 594	100,0	3 615	100,0

Source : MEES, TSE, DGSEG, DIS, système Charlemagne, compilation spéciale.

Notes :

Les élèves inscrits en 3^e, 4^e et 5^e secondaire sont inscrits dans le parcours général.

Les élèves inscrits en AF 1, AF 2 et AF 3 sont inscrits dans les parcours de formation :

Formation préparatoire au travail et Formation menant à l'exercice d'un métier semi-spécialisé.

Le taux de sorties sans diplôme ni qualification selon certaines caractéristiques des élèves

Il est important de souligner que le taux annuel de sorties sans diplôme ni qualification en FGJ varie grandement selon certaines caractéristiques sociodémographiques et scolaires des élèves. Les élèves des territoires autochtones conventionnés (commissions scolaires crie et Kativik et École des Naskapis), les EHDAA (élèves avec un plan d'intervention), les élèves avec retard (le retard est déterminé en fonction de l'âge attendu dans la classe), les élèves nés à l'extérieur du pays (élèves immigrants de première génération) et les élèves qui fréquentent une école publique de milieu défavorisé (d'après l'indice de milieu socioéconomique) présentent des taux de sorties sans diplôme ni qualification nettement plus élevés que la moyenne provinciale. Toutefois, lorsqu'on compare la répartition, pour l'année 2008-2009, des élèves sortants, selon qu'ils sont diplômés, qualifiés, ou sans diplôme ni qualification, à celle de 2014-2015, on observe une diminution de la part associée

aux sortants sans diplôme ni qualification pour chaque groupe d'élèves. Ainsi, malgré des écarts persistants, des gains ont été réalisés et ces gains sont plus souvent associés à une hausse des diplômés plutôt qu'à une hausse des qualifiés.

Répartition (en %) des élèves sortants du secondaire en FGJ selon certaines caractéristiques, ensemble du Québec, années scolaires 2008-2009 et 2014-2015



Le taux de sorties sans diplôme ni qualification par commission scolaire

Pour conclure, voici les taux de sorties sans diplôme ni qualification au secondaire en FGJ présentés par réseau d'enseignement et par commission scolaire (CS). Pour le réseau public, il est à noter que 44 des 72 CS présentent un taux de sorties sans diplôme ni qualification en FGJ inférieur à la moyenne de 15,5 %. De plus, neuf CS affichent un taux légèrement supérieur à la moyenne (moins de deux points de pourcentage). À l'opposé, six CS présentent un taux supérieur à la moyenne de 10 points de pourcentage ou plus.

TABLEAU 1
**Taux de sorties sans diplôme ni qualification (décrochage annuel), parmi les sortants,
en formation générale des jeunes, selon le sexe, par réseau d'enseignement
et par commission scolaire, 2014-2015**

Données officielles

		Total	Garçons	Filles
Ensemble du Québec		13,5	16,8	10,4
Réseau public (72 CS)		15,5	19,2	11,9
Établissements d'enseignement privés		6,1	7,3	5,1
Écoles gouvernementales		82,0	84,7	79,1
689	CS du Littoral	12,5	9,1	15,4
711	CS des Monts-et-Marées	5,5	7,0	4,2
712	CS des Phares	11,6	14,2	9,1
713	CS du Fleuve-et-des Lacs	6,6	11,1	3,1
714	CS de Kamouraska-Rivière-du-Loup	6,6	12,6	2,2
721	CS du Pays-des-Bleuets	13,0	18,1	8,9
722	CS du Lac-Saint-Jean	7,2	8,9	5,7
723	CS des Rives-du-Saguenay	6,7	5,9	7,5
724	CS De La Jonquière	8,8	12,0	6,1
731	CS de Charlevoix	6,4	8,2	4,2
732	CS de la Capitale	17,0	20,5	13,9
733	CS des Découvreurs	5,8	5,8	5,8
734	CS des Premières-Seigneuries	10,2	12,6	7,5
735	CS de Portneuf	6,2	9,2	3,4
741	CS du Chemin-du-Roy	17,2	20,5	13,1
742	CS de l'Énergie	15,6	18,0	12,8
751	CS des Hauts-Cantons	14,7	20,3	9,7
752	CS de la Région-de-Sherbrooke	19,8	25,2	13,6
753	CS des Sommets	21,8	28,3	14,0
759	CS crie	66,3	80,2	55,3
761	CS de la Pointe-de-l'Île	22,9	28,7	16,6
762	CS de Montréal	22,1	26,5	17,8
763	CS Marguerite-Bourgeoys	14,3	17,0	11,7
769	CS Kativik
771	CS des Draveurs	15,4	18,0	12,6
772	CS des Portages-de-l'Outaouais	20,8	25,9	15,8
773	CS au Coeur-des-Vallées	13,9	20,3	7,9
774	CS des Hauts-Bois-de-l'Outaouais	30,1	39,2	20,3
781	CS du Lac-Témiscamingue	19,5	23,1	16,4
782	CS de Rouyn-Noranda	11,5	14,2	9,4
783	CS Harricana	24,0	27,8	20,0
784	CS de l'Or-et-des-Bois	15,2	21,5	9,9
785	CS du Lac-Abitibi	10,4	13,6	8,4
791	CS de l'Estuaire	13,1	13,6	12,8

		Total	Garçons	Filles
792	CS du Fer	13,4	18,9	8,3
793	CS de la Moyenne-Côte-Nord	10,0	14,3	6,3
801	CS de la Baie-James	12,5	12,0	12,9
811	CS des Îles	5,9	10,7	2,5
812	CS des Chic-Chocs	15,7	28,2	4,5
813	CS René-Lévesque	12,4	14,5	10,5
821	CS de la Côte-du-Sud	10,4	15,7	5,7
822	CS des Appalaches	12,5	18,3	7,2
823	CS de la Beauce-Etchemin	11,6	15,4	7,9
824	CS des Navigateurs	8,9	11,9	5,9
831	CS de Laval	14,8	18,3	11,4
841	CS des Affluents	10,0	13,7	6,3
842	CS des Samares	29,7	40,9	18,9
851	CS de la Seigneurie-des-Mille-Îles	8,5	12,1	5,0
852	CS de la Rivière-du-Nord	16,8	21,5	12,2
853	CS des Laurentides	19,2	23,6	14,6
854	CS Pierre-Neveu	11,9	15,0	9,6
861	CS de Sorel-Tracy	16,4	20,5	12,9
862	CS de Saint-Hyacinthe	19,2	20,5	17,7
863	CS des Hautes-Rivières	17,0	22,8	11,3
864	CS Marie-Victorin	16,5	19,4	14,0
865	CS des Patriotes	9,2	11,6	6,7
866	CS du Val-des-Cerfs	11,5	14,0	9,1
867	CS des Grandes-Seigneuries	12,6	17,7	7,9
868	CS de la Vallée-des-Tisserands	20,1	24,7	15,8
869	CS des Trois-Lacs	10,1	16,0	5,5
871	CS de la Riveraine	11,4	12,9	10,1
872	CS des Bois-Francs	11,6	16,5	6,9
873	CS des Chênes	13,7	17,3	10,0
881	CS Central Québec	17,9	21,6	14,5
882	CS Eastern Shores	26,1	30,4	21,7
883	CS Eastern Townships	24,3	26,8	21,5
884	CS Riverside	13,8	11,7	15,9
885	CS Sir-Wilfrid-Laurier	11,1	13,4	8,4
886	CS Western Québec	30,6	32,7	28,1
887	CS English-Montréal	15,8	16,9	14,6
888	CS Lester-B.-Pearson	12,3	12,7	11,7
889	CS New Frontiers	19,5	24,0	15,4

Source: MEES, TSE, DGSEG, DIS, Portail informationnel, système Charlemagne, lecture des données au 2016-08-04, novembre 2016.

.. : Compte tenu de la situation transitoire de la commission scolaire de Kativik, leur taux ne sera pas présenté.