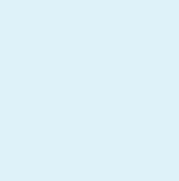
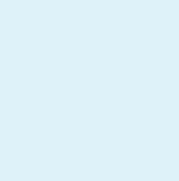


Version
2010

La formation professionnelle et technique au Québec

Un aperçu



© Gouvernement du Québec

Ministère de l'Éducation, du Loisir et du Sport, 2010

ISBN 978-2-550-59660-8 (imprimé)

ISBN 978-2-550-59661-5 (PDF)

ISSN 1715-1252 (imprimé)

ISSN 1923-7472 (PDF)

Dépôt légal – Bibliothèque et Archives nationales du Québec, 2010

Dépôt légal – Bibliothèque et Archives Canada, 2010

Avant-propos

Le fait d'assurer une main-d'œuvre qualifiée en quantité suffisante pour répondre aux besoins du monde du travail constitue un défi de taille dans nos sociétés modernes. Les changements constants du marché du travail impliquent que la main-d'œuvre doit non seulement démontrer un haut niveau de compétence, mais aussi une facilité d'adaptation et d'innovation. Dans ce contexte, la formation professionnelle et technique joue un rôle décisif en ce sens qu'elle permet d'acquérir les compétences professionnelles requises sur le marché du travail de même que les habiletés et attitudes nécessaires à l'adaptation aux changements et à l'acquisition de nouvelles compétences.

Depuis plus de 20 ans, le Québec s'est engagé dans une refonte complète de son système de formation professionnelle et technique qui s'articule autour de l'approche dite par compétences. Ce processus de développement des programmes d'études, axé sur une recherche constante d'adéquation entre les compétences acquises et les compétences recherchées sur le marché du travail, s'appuie notamment sur une série de mesures et d'actions qui visent à augmenter le nombre de personnes diplômées dans toutes les régions du Québec. En outre, des investissements considérables ont été consentis par le gouvernement du Québec afin de fournir aux établissements d'enseignement des dispositifs de formation parmi les plus performants. Bien que l'objectif d'une offre de formation professionnelle et technique accessible, diversifiée et performante ait été atteint, de nombreux défis demeurent, ne serait-ce qu'en matière de renouvellement de la main-d'œuvre dans le contexte démographique que connaît le Québec.

Le présent document constitue la cinquième mise à jour de la version parue en 2003. Il vise à décrire la situation actuelle du système de formation professionnelle et technique au Québec. Il présente un survol des caractéristiques de ce système et permet de connaître l'évolution de ses différentes composantes au cours des dernières années. Cette analyse est enrichie par plusieurs tableaux et graphiques qui, nous l'espérons, sauront répondre aux besoins d'information de nos différents partenaires et de la population en général.

Table des matières

1	Présentation générale du système de formation professionnelle et technique	1
	Le cadre légal et réglementaire	1
	Les responsabilités	3
	Une importante réforme	3
	La gestion des programmes de formation professionnelle et technique	4
	Le partenariat	5
2	Offre de formation	6
	La grande diversité des programmes de formation	6
	Une offre de formation répartie sur tout le territoire	7
	Les investissements et les coûts de formation	8
	Des voies de formation diversifiées	9
	La reconnaissance des acquis et des compétences	10
	Une aide financière importante	10
3	Fréquentation scolaire	12
	Les inscriptions et la diplomation	12
	La distribution des effectifs selon l'âge et le sexe	15
	La réussite scolaire	18
4	Insertion au marché du travail	20
	La variation de l'insertion à l'emploi selon le programme d'études	22
	La variation de l'intégration à l'emploi selon l'âge et le sexe	23
	Des employeurs satisfaits	23
5	Perspectives du marché du travail et évolution démographique	24
	Une promotion ciblée	24
	Des changements démographiques importants	24
6	Défis et développements	26
	Annexe	28

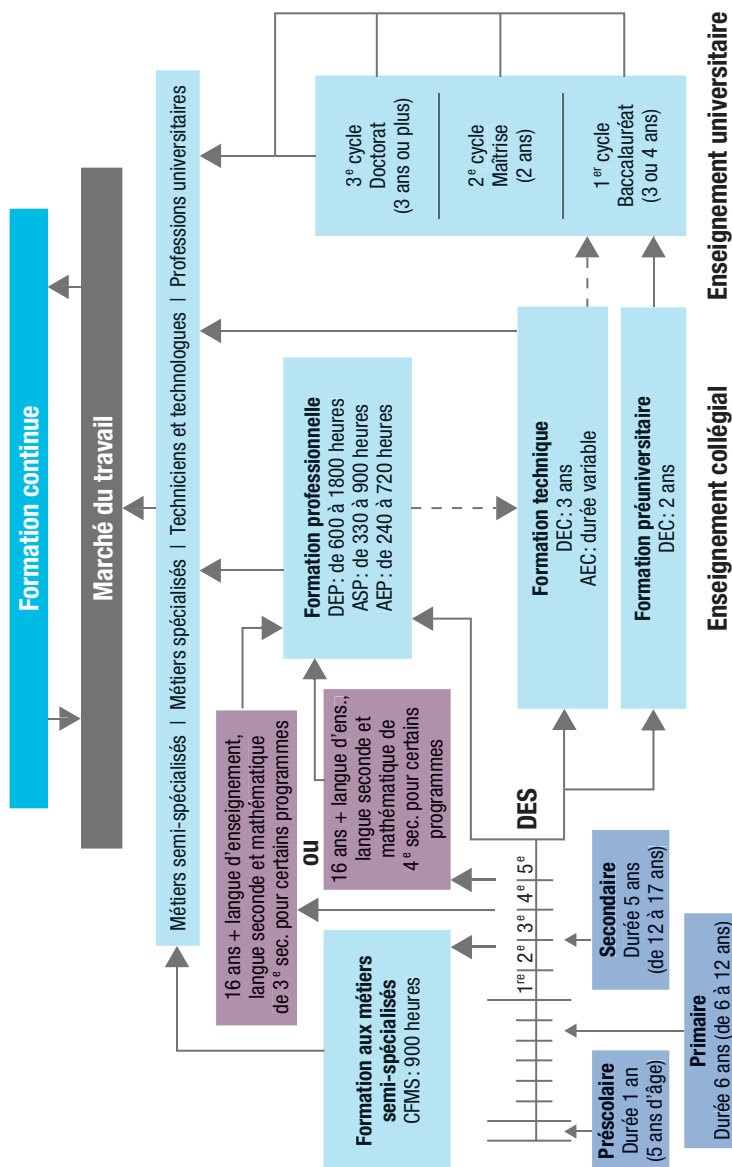
1 Présentation générale du système de formation professionnelle et technique

Le cadre légal et réglementaire

En vertu de la Constitution canadienne, le gouvernement québécois assume une responsabilité entière en matière d'éducation. Le système scolaire québécois comprend l'éducation préscolaire, l'enseignement primaire et secondaire ainsi que l'enseignement collégial et universitaire. Dès l'âge de 5 ans, les enfants fréquentent l'éducation préscolaire, c'est-à-dire la classe maternelle, pendant une année. L'enseignement primaire dure normalement six ans et l'enseignement secondaire cinq ans. Selon le programme d'études choisi, l'élève peut accéder à la formation professionnelle à partir de la 3^e, de la 4^e ou de la 5^e secondaire. Quant à ceux et celles qui demeurent à la formation générale et qui obtiennent leur diplôme d'études secondaires (DES), ils ont accès à des programmes d'études collégiales d'une durée de deux ans pour la formation préuniversitaire et de trois ans pour la formation technique. Enfin, l'enseignement universitaire est divisé en trois cycles. Le premier cycle, d'une durée de trois ou de quatre ans, mène à l'obtention d'un baccalauréat. Le deuxième cycle conduit à l'obtention d'une maîtrise et le troisième cycle à un doctorat.

Au Québec, la fréquentation scolaire est obligatoire pour tous les jeunes de 6 à 16 ans. L'enseignement primaire est offert en français, en anglais ou dans les langues autochtones et l'enseignement secondaire, en français ou en anglais. Au collégial tout comme à l'université, l'étudiant ou l'étudiante peut choisir l'anglais ou le français comme langue d'enseignement selon l'établissement qu'il ou elle fréquente. À l'exception de l'enseignement universitaire, les services éducatifs sont gratuits pour les résidents du Québec, ce qui n'empêche pas le gouvernement d'offrir aux élèves une aide financière sous forme de prêts et de bourses.

Le système d'éducation au Québec



Les responsabilités

Les établissements d'enseignement secondaire publics et privés assurent, entre autres, l'offre de programmes de formation professionnelle. Les cégeps, les collèges privés et certaines écoles gouvernementales dispensent la formation technique. Plusieurs éléments permettent de déterminer si un programme d'études doit être offert au secondaire ou au collégial, comme par exemple le niveau de complexité de la profession visée ou encore les préalables scolaires régissant l'accès au programme. D'une manière générale, les programmes de formation professionnelle mènent à l'exercice de métiers grâce à l'obtention du diplôme d'études professionnelles (DEP) et de l'attestation de spécialisation professionnelle (ASP). Les commissions scolaires offrent depuis quelques années une filière de formation professionnelle menant à une attestation d'études professionnelles (AEP). Les programmes de cette filière visent à répondre à des besoins ponctuels de main-d'œuvre. Les programmes de formation technique menant au diplôme d'études collégiales (DEC) ou à l'attestation d'études collégiales (AEC) permettent, pour leur part, d'occuper des emplois de techniciens ou de technologues.

Des services de formation continue sont aussi offerts par les commissions scolaires et les cégeps, et ce, en établissement comme en entreprise. Cette formation répond à des besoins spécifiques des entreprises et des individus et est préparée soit en fonction des programmes d'études officiels, soit sur mesure. Elle mène à l'obtention de différentes attestations délivrées par les établissements.

Une importante réforme

En 1986, le ministère de l'Éducation du Québec a entrepris une vaste réforme de la formation professionnelle qui a donné lieu :

- à la définition de nouvelles filières de formation ;
- à la révision des programmes d'études selon une approche par compétences ;
- à une nouvelle répartition géographique des programmes offerts, et ce, en fonction des caractéristiques socioéconomiques de chaque région ;
- à des investissements majeurs en immobilisations et en équipement.

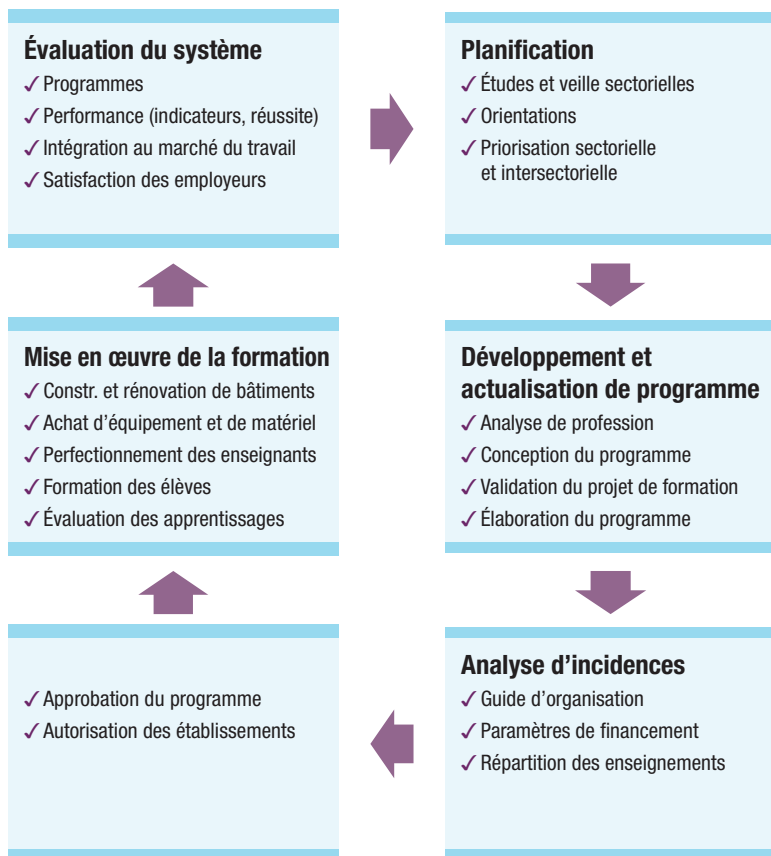
En outre, en 1993-1994, le renouveau collégial a permis d'étendre l'approche par compétences à la formation technique.

La gestion des programmes de formation professionnelle et technique

Le ministère de l'Éducation, du Loisir et du Sport oriente et soutient le développement de la formation professionnelle et technique en assurant une gestion intégrée des programmes d'études, l'organisation de l'offre de service et l'accessibilité à la formation. Son action se traduit par l'organisation scolaire, physique et matérielle de l'enseignement, l'établissement des programmes d'études, la délivrance des diplômes et le financement des activités de formation.

Le processus d'élaboration des programmes d'études professionnelles et techniques comprend les étapes de planification, de conception, de production, d'application, de suivi et d'évaluation.

Cycle de gestion



Le partenariat

Outre le secteur public, soit les commissions scolaires, les cégeps et les écoles gouvernementales, ainsi que le secteur privé, plusieurs partenaires s'associent au Ministère dans la planification et l'organisation de l'offre de formation professionnelle et technique au Québec. Ainsi, différents ministères et organismes à vocation sectorielle y participent activement. L'organisme Emploi Québec, par exemple, est responsable, entre autres, de l'estimation des besoins de main-d'œuvre de même que de la gestion et de l'application du régime d'apprentissage. Ses travaux liés à la connaissance du marché du travail et aux prévisions des besoins de main-d'œuvre sont essentiels à la planification de l'offre québécoise de formation professionnelle et technique. Ils se trouvent notamment à la base du modèle d'adéquation entre la formation et l'emploi utilisé par le Ministère afin de déterminer la répartition de son offre de formation. En outre, une trentaine de comités sectoriels mis en place par Emploi-Québec collaborent étroitement à la définition des besoins en ce qui concerne les compétences de la main-d'œuvre ainsi qu'à la mise en œuvre du régime d'apprentissage. La Commission de la construction du Québec joue, elle aussi, un rôle majeur dans le développement de la formation professionnelle et technique en raison de son mandat qui consiste à coordonner la mise en œuvre d'un régime de formation correspondant aux besoins et à la réalité de l'industrie de la construction.

De leur côté, les entreprises occupent une place de choix dans l'organisation de la formation professionnelle et technique au Québec. Elles participent à toute une gamme d'enquêtes et d'études nécessaires à la révision et à l'élaboration des programmes d'études. Elles sont associées au processus d'analyse de profession par la désignation de spécialistes des différents métiers appelés à déterminer les compétences et les attitudes requises sur le marché du travail. De plus, les entreprises accueillent des élèves en cours de formation dans le cadre de stages traditionnels ou suivis selon la formule de l'alternance travail-études ou encore par la voie de l'apprentissage d'un métier en milieu de travail avec l'aide d'un compagnon.

Enfin, le Comité national des programmes d'études professionnelles et techniques (CNPEPT), composé de représentants des employeurs, des centrales syndicales, des commissions scolaires, des cégeps, des établissements d'enseignement privés et d'Emploi-Québec, exerce un rôle conseil auprès du ministre de l'Éducation, du Loisir et du Sport pour toute question touchant les grands enjeux de la formation professionnelle et technique ainsi que les orientations et les développements relatifs à l'offre de service.

2 Offre de formation

La grande diversité des programmes de formation

Près de 300 programmes de formation professionnelle ou technique permettent de répondre aux besoins des entreprises et des individus. Ces programmes d'études sont tous élaborés selon l'approche par compétences. Les programmes sont répartis entre 21 secteurs de formation et couvrent l'ensemble des professions qui nécessitent une formation professionnelle ou technique. Plus spécifiquement, on compte 140 programmes menant à un diplôme d'études professionnelles, 110 programmes permettant d'obtenir un diplôme d'études collégiales et 25 programmes conduisant à une attestation de spécialisation professionnelle. Parallèlement à cela, les commissions scolaires offrent 31 attestations d'études professionnelles différentes. De leur côté, les établissements d'enseignement collégial disposent de plus de 1 200 attestations d'études collégiales différentes ; au cours de l'année 2008-2009, plus de 600 d'entre elles ont enregistré des inscriptions. Les programmes menant à un DEP ont une durée habituelle de 600 à 1 800 heures, dispensées sur une période de un à deux ans alors que les programmes conduisant à une ASP ou à une AEP durent moins d'un an. Enfin, les programmes menant à un DEC durent trois ans, alors que ceux qui visent l'AEC ont une durée variable, soit de quelques mois à plus d'un an.

Répartition des programmes d'études selon la filière et le secteur de formation Formation professionnelle et technique (Ensemble du Québec, 2009-2010)

	DEP	ASP	DEC	Total
Administration, commerce et informatique	5	5	5	15
Agriculture et pêches	12	1	9	22
Alimentation et tourisme	7	3	5	15
Arts	5	1	10	16
Bâtiment et travaux publics	24	2	6	32
Bois et matériaux connexes	6	1	1	8
Chimie et biologie	1	-	5	6
Communication et documentation	4	-	11	15
Cuir, textile et habillement	8	-	3	11
Électrotechnique	8	1	5	14
Entretien d'équipement motorisé	9	2	2	13
Environnement et aménagement du territoire	1	-	4	5
Fabrication mécanique	9	4	7	20
Foresterie et papier	8	-	3	11
Mécanique d'entretien	6	3	1	10
Métallurgie	8	1	1	10
Mines et travaux de chantier	8	-	1	9
Santé	5	-	20	25
Services sociaux, éducatifs et juridiques	2	-	8	10
Soins esthétiques	2	1	-	3
Transport	2	-	3	5
Total	140	25	110	275

Source: Ministère de l'Éducation, du Loisir et du Sport (MELS), Direction générale de la formation professionnelle et technique (DGFPT), Direction de la gestion stratégique de l'offre de formation (DGSOF), 2010.

Une offre de formation répartie sur tout le territoire

L'ensemble du territoire habité du Québec est couvert par un dispositif de formation professionnelle et technique accessible. Sur le plan de la formation professionnelle, 70 commissions scolaires, dont 9 anglophones et deux à statut particulier, gèrent 170 centres de formation. À cela s'ajoutent 3 établissements gouvernementaux et 30 établissements privés. La formation technique, de son côté, est assurée par 52 cégeps, 4 établissements gouvernementaux et 13 établissements privés agréés aux fins de subvention offrant des DEC ainsi que 25 établissements privés non subventionnés offrant essentiellement des AEC.

Distribution régionale des autorisations de dispenser les programmes de formation professionnelle (DEP, ASP) et technique (DEC) en fonction du nombre d'organismes (commissions scolaires, cégeps, établissements privés, écoles gouvernementales) (Ensemble du Québec, année scolaire 2009-2010)

	Région administrative			Formation professionnelle				Formation technique			
				Autorisations		Nombre d'organismes	Autorisations		Nombre d'organismes		
	Totales ¹	Différentes ²		Totales ¹	Différentes ²		Totales ¹	Différentes ²	Totales ¹	Différentes ²	
01	Bas-Saint-Laurent	76	57	4	55	42	5				
02	Saguenay—Lac-Saint-Jean	90	70	4	51	39	4				
03	Capitale-Nationale	166	115	11	82	55	8				
04	Mauricie	57	55	3	45	37	4				
05	Estrie	104	81	6	33	29	3				
06	Montréal	258	162	13	189	75	19				
07	Outaouais	83	73	6	27	21	2				
08	Abitibi-Témiscamingue	58	53	5	13	13	1				
09	Côte-Nord	32	26	2	15	12	2				
10	Nord-du-Québec	48	33	3	-	-	-				
11	Gaspésie—Îles-de-la-Madeleine	46	37	5	12	12	1				
12	Chaudière-Appalaches	84	56	4	31	21	3				
13	Laval	69	66	3	19	19	1				
14	Lanaudière	46	40	3	21	19	3				
15	Laurentides	84	65	7	26	24	2				
16	Montréal	238	113	19	77	38	8				
17	Centre-du-Québec	68	56	7	19	16	3				

¹ Nombre total d'autorisations de programmes par région. Un même programme peut être compté plus d'une fois s'il est dispensé par plusieurs organismes dans une même région.

² Nombre de programmes différents autorisés par région. Les programmes ne sont comptés qu'une seule fois dans une région même s'ils sont offerts par plus d'un organisme.

Source: MELs, DGFP, DGSOF, 2010.

Les investissements et les coûts de formation

Les investissements nécessaires au système de formation professionnelle et technique se chiffrent à plus de 1,5 milliard de dollars canadiens par année, dont près de 80 millions sont destinés essentiellement à l'équipement et aux immobilisations. Pour l'année 2008-2009, on évalue à 1,7 milliard de dollars la somme investie. Près de 60 % de cette somme (942,2 millions de dollars) était destinée uniquement au réseau de la formation technique. Le gouvernement québécois assume pratiquement la totalité du financement du système de formation, le milieu du travail n'y contribuant que de façon marginale. Cette situation contraste avec celle des provinces et des états limitrophes, l'Ontario et les États-Unis par exemple, qui financent moins de la moitié de leur système en raison de la participation plus élevée des élèves et des entreprises.

Selon les estimations du Ministère, en 2001, il en coûtait annuellement 7 519 \$ pour un élève du secondaire, 10 711 \$ pour un élève de la formation collégiale préuniversitaire, 14 556 \$ pour un élève de la formation technique et 17 491 \$ pour un étudiant ou une étudiante à l'université. Du côté de la formation professionnelle au secondaire, on évalue à plus de 10 000 \$ les coûts annuels moyens d'un élève. Les coûts relatifs à la formation d'une personne diplômée varient beaucoup selon les investissements nécessaires à chaque programme et la durée de celui-ci. Par exemple, ils vont de 12 000 \$ pour un ou une commis comptable, un coiffeur ou une coiffeuse et un ou une secrétaire à 30 000 \$ pour un infirmier ou une infirmière auxiliaire et à plus de 40 000 \$ pour un opérateur ou une opératrice d'engins de chantier. Ces estimations ne tiennent évidemment pas compte de l'ensemble des coûts de formation depuis l'enseignement primaire. En effet, on évalue ces coûts à plus de 140 000 \$ dans le cas d'une personne diplômée de l'enseignement collégial et à près de 180 000 \$ lorsqu'il s'agit d'un bachelier ou d'une bachelière.

Immobilisations et équipement. Formation professionnelle (FP) et formation technique (FT) (Ensemble du Québec, de 2005-2006 à 2009-2010 [en millions de dollars canadiens])

	2005-2006	2006-2007	2007-2008	2008-2009	2009-2010	Total
Immobilisations						
FP	42,46	51,25	39,24	9,80	0	142,75
FT	18,45	13,37	16,04	5,29	0	53,15
Sous-total	60,91	64,62	55,28	15,09	0	195,9
Équipements						
FP	6,81	1,23	6,54	0,78	0	15,36
FT*	42,90	26,43	26,40	16,26	6,00	117,99
Sous-total	49,71	27,66	32,94	17,04	6,00	133,35
Plan de rapprochement FPT	—	—	4,50	2,50	0	7,00
Total	110,62	92,28	92,72	34,63	6,00	336,25

* : Estimation du coût à partir des investissements totaux dans les collèges.

Source : MELS, Direction de la gestion sectorielle des ressources (DGSR), 2010.

Des voies de formation diversifiées

Afin de faciliter l'accès aux études professionnelles chez les jeunes, différentes voies de formation ont été implantées au cours des dernières années.

- Des activités d'exploration professionnelle permettent à des élèves de la formation générale des jeunes au secondaire d'explorer un ou plusieurs programmes de formation professionnelle et de vérifier leurs goûts et intérêts pour cette filière de formation.
- De son côté, la voie de la concomitance permet aux élèves de s'inscrire à un programme de formation professionnelle même s'ils n'ont pas encore obtenu les unités de 4^e ou de 5^e secondaire requises pour y accéder. Ils doivent cependant avoir réussi au moins les unités de 3^e secondaire dans les trois matières de base et devront obtenir les unités manquantes durant leur formation professionnelle afin de respecter les conditions d'admission et, ainsi, obtenir leur diplôme d'études professionnelles. Un élève inscrit en formation professionnelle a également la possibilité d'acquérir en concomitance les unités de formation générale requises pour obtenir, en plus du DEP, le diplôme d'études secondaires (DES). Depuis 1996-1997, le nombre d'élèves inscrits dans cette voie de formation est passé de moins de 100 à plus de 2 000 annuellement.
- De nombreux efforts sont consacrés à la création de passerelles entre la formation professionnelle et la formation technique. Ainsi, plusieurs programmes d'études apparentés font maintenant partie de parcours de continuité de formation. Ceux-ci permettent de favoriser l'accessibilité à l'enseignement collégial, de faciliter les cheminements scolaires entre les deux ordres d'enseignement et de valoriser la formation professionnelle et technique. Près de 30 parcours de continuité de formation sont en voie de développement ou de mise en œuvre.
- Depuis le 1^{er} juillet 2008, l'attestation de formation professionnelle (AFP) qui préparait à l'exercice d'un métier semi-spécialisé a été remplacée par le certificat de formation à un métier semi-spécialisé (CFMS). Plus de 2 100 élèves s'inscrivaient chaque année à l'une ou l'autre des 200 attestations de formation professionnelle offertes. Ce nouveau certificat est offert aux jeunes dans le cadre du Parcours de formation axée sur l'emploi et les personnes fréquentant l'éducation des adultes y ont aussi accès.

La reconnaissance des acquis et des compétences

Le Ministère soutient le dossier de la reconnaissance des acquis et des compétences depuis de nombreuses années. Ces compétences peuvent avoir été acquises en milieu scolaire au Québec comme à l'étranger, en milieu de travail ou encore dans la vie en général. En plus de poursuivre le développement d'instruments d'évaluation fiables, souples et rigoureux, le Ministère s'est employé à soutenir le réseau de l'éducation grâce à différentes actions telles la révision des règles budgétaires et du mode d'allocation et d'encadrement réglementaire, le perfectionnement des ressources humaines, et la mise en place de structures de services intégrés dans les régions du Québec. C'est ainsi que depuis 2005, un montant annuel de près de 2 M\$ a été investi dans toutes les régions du Québec afin de garantir à la population adulte l'accès à des services de reconnaissance officielle pour qu'elle puisse soit intégrer le marché du travail soit poursuivre ses études. Le Ministère finance également les formations d'appoint exigées par les ordres professionnels après une démarche de reconnaissance des acquis et des compétences.

Au total, en 2008-2009, 6 039 adultes ont pu profiter des services de reconnaissance des acquis et des compétences en relation avec les programmes de formation professionnelle et technique. Ceci représente une hausse de plus de 24 % par rapport à l'année précédente. En formation professionnelle, la reconnaissance des acquis a touché 107 programmes d'études dans 61 commissions scolaires et, en formation technique, 135 programmes d'études (DEC et AEC) dans 45 collèges.

Services dispensés et population touchée en reconnaissance des acquis et des compétences (Ensemble du Québec, de 2002-2003 à 2008-2009)

Année	Formation professionnelle		Formation technique	
	Nombre de clients	Nombre de commissions scolaires	Nombre de clients	Nombre de collèges
2002-2003	1 004	33	1 616	29
2003-2004	1 301	37	1 702	38
2004-2005	1 503	38	1 664	36
2005-2006	1 415	42	1 838	41
2006-2007	1 813	48	1 843	40
2007-2008	2 679	54	2 180	42
2008-2009	3 528	61	2 511	45

Source : MELS, Direction de la formation continue et du soutien (DFCS), Direction générale du financement et de l'équipement (DGFE), Direction des systèmes et du contrôle (DSC), 2010.

Une aide financière importante

Un programme de prêts et de bourses permet aux élèves de la formation professionnelle et technique de bénéficier d'un soutien financier pour leurs études. Au trimestre d'automne 2008, 23 % des élèves de la formation professionnelle et 30 % de ceux et celles de la formation technique ont reçu un prêt tandis que 17 % des élèves de la formation professionnelle et 18 %

des élèves de la formation technique ont bénéficié d'une bourse d'études. En 2008-2009, la formation professionnelle a reçu 16 % de l'ensemble des prêts accordés dans tout le réseau et la formation technique, 19 %. Sur le plan des bourses, la formation professionnelle a reçu 17 % du total et la formation technique, 19 %.

Répartition des sommes accordées sous la forme de prêts et bourses selon le type de formation (Ensemble du Québec, de 2004-2006 à 2008-2009 [en millions de dollars canadiens])

	Prêts										Bourses															
	2004		2005		2006		2007		2008		2009		2004		2005		2006		2007		2008		2009		Total	
	2004	2005	2005	2006	2006	2007	2007	2008	2008	2009	2009	Total	2004	2005	2005	2006	2006	2007	2007	2008	2008	2009	2009	Total		
Formation professionnelle	88,5	77,1	68,2	75,1	74,5	383,4	46,9	49,9	59,3	63,9	61,6	281,6														
Enseignement collégial	145,9	123,1	109,6	128,6	125,2	632,4	74,7	78,6	89,2	93,6	91,1	427,2														
Formation générale	35,0	30,1	27,5	35,5	33,9	162,0	14,1	16,4	19,8	21,8	21,6	93,7														
Formation technique	110,9	93,1	82,1	93,1	91,3	470,5	66,6	62,2	69,5	71,8	69,6	339,7														
Enseignement universitaire	367,0	275,4	238,3	265,3	259,3	1 405,3	160,9	173,9	203,8	214,5	215,7	968,8														
Autres établissements et programmes	30,2	20,6	21,1	21,5	20,1	113,5	-	-	-	-	-	-														
Total	631,6	496,2	437,2	490,5	479,1	2 534,6	282,9	302,7	352,6	372,4	368,9	1 679,5														
Frais d'intérêts sur les prêts	40,0	57,4	74,2	79,6	53,6	304,8	-	-	-	-	-	-														

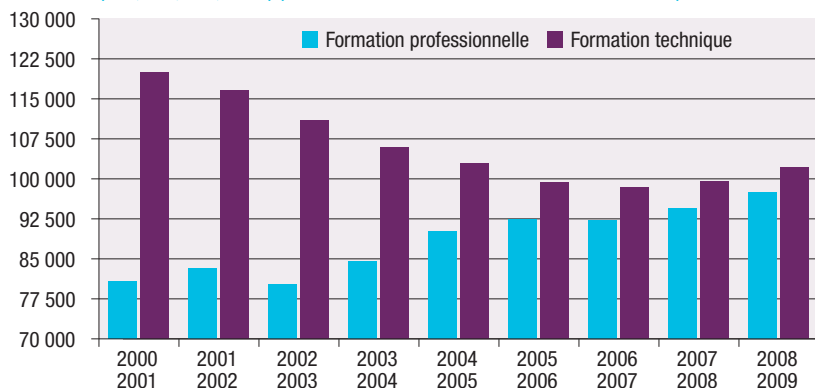
Source : MELS, Aide financière aux études. Rapport 2008-2009. Données préliminaires, avril 2010.

3 Fréquentation scolaire

Les inscriptions et la diplomation

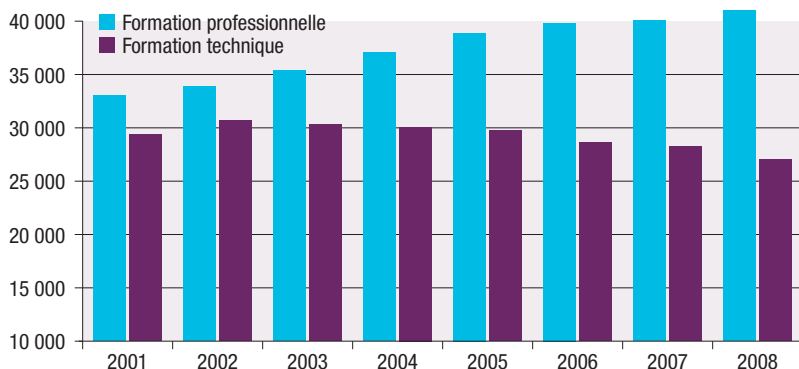
Le nombre d'élèves inscrits aux différents programmes de formation professionnelle et technique au Québec s'élève à près de 200 000 annuellement. Plus de 40 000 diplômes sont délivrés chaque année en formation professionnelle (DEP, ASP et AFP) et près de 30 000 en formation technique (DEC, AEC, CEC et DPEC). Par comparaison, le Ministère remet annuellement quelque 75 000 diplômes en formation générale au secondaire et environ 23 000 en formation préuniversitaire au collégial. Par contre, un peu moins de trois personnes sur dix qui quittent le système scolaire québécois chaque année n'ont pas de préparation professionnelle ou technique spécifique pour leur intégration au marché du travail, 12 % n'ont obtenu aucun diplôme et 15 % n'ont qu'un diplôme de la formation générale au secondaire ou au collégial.

Évolution de l'effectif total en formation professionnelle (DEP, ASP, AFP) et technique (DEC, AEC, CEC, DPEC) (Ensemble du Québec de 2000-2001 à 2008-2009)



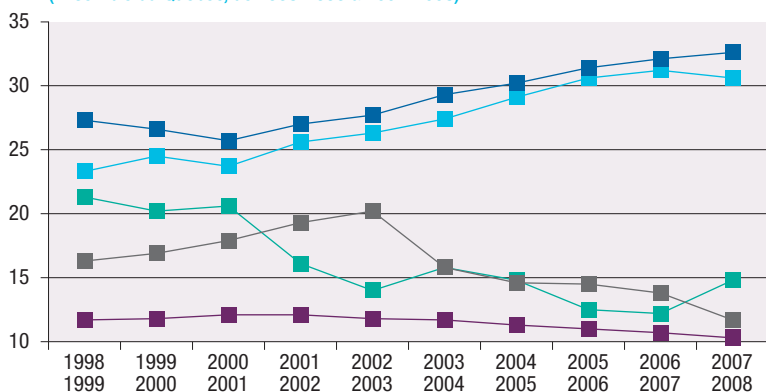
Source : MELs, Direction de la recherche, des statistiques et des indicateurs (DRSI), graphique DGSOF, 2010.

Évolution du nombre de diplômes délivrés en formation professionnelle (DEP, ASP, AFP) et en formation technique (DEC, AEC, CEC, DPEC) (Ensemble du Québec, de 2001 à 2008)



Source : MELs, Direction de la recherche, des statistiques et des indicateurs (DRSI), graphique DGSOF, 2010.

Répartition des sortants de l'enseignement selon le plus haut diplôme obtenu (Ensemble du Québec, de 1998-1999 à 2007-2008)



Source: MELs, Indicateurs de l'éducation, éditions 2002, 2004, 2005, 2007, 2008, 2009 et 2010, DRIS, tableau 5.1.

■ Aucun diplôme ■ Diplôme en FT ■ Diplôme en FP
■ Diplôme universitaire ■ Formation générale (DES, DEC)

Les effectifs en formation professionnelle suivent une tendance à la hausse depuis plusieurs années enregistrant une hausse de 14 % depuis 1999-2000. En formation technique, après une baisse pendant plusieurs années, les effectifs augmentent depuis deux ans. Il n'en demeure pas moins qu'ils ont diminué de plus de 16 % depuis 1999. Les secteurs de formation Bâtiment et travaux publics, Santé ainsi que Administration, commerce et informatique expliquent en grande partie la hausse des inscriptions en formation professionnelle. En formation technique, notons cependant la bonne performance des secteurs Santé, Services sociaux, éducatifs et juridiques et Bâtiment et travaux publics. Notons que les secteurs Administration, commerce et informatique, Foresterie et papier, Électrotechnique, Métallurgie et Bois et matériaux connexes en formation technique ont particulièrement été touchés par les baisses du nombre d'inscriptions.

Les effectifs scolaires de la formation professionnelle et technique varient beaucoup d'une région à l'autre. Malgré la hausse des effectifs en formation professionnelle au Québec, 2 régions sur 17 ont connu une diminution de leur nombre d'élèves alors que 4 autres ont vu leurs effectifs demeurer relativement stables au cours des dix dernières années. Par contre, parmi les régions ayant connu une hausse de leurs effectifs, 9 sur 11 ont enregistré une progression supérieure à la moyenne. Quant à la baisse des effectifs en formation technique, elle touche toutes les régions du Québec sauf 2. Dans 11 régions, la baisse a été supérieure à la moyenne.

Au Québec, 82 programmes d'études de la formation professionnelle sont offerts en langue anglaise (70 DEP et 12 ASP) et on y comptait plus de 5 800 élèves en 2008-2009. En ce qui concerne les DEC en formation technique, 5 cégeps anglophones et 5 cégeps bilingues offraient une quarantaine de programmes d'études en langue anglaise. En 2008-2009, un peu moins de 6 000 élèves y étaient inscrits à temps plein.

Évolution des effectifs en formation professionnelle et en formation technique selon la région administrative (Ensemble du Québec, variation de 2005-2006 à 2008-2009)

	Formation professionnelle ¹					Formation technique ²				
	2005 2006	2006 2007	2007 2008	2008 2009	Variation 2005-2006/ 2008-2009	2005 2006	2006 2007	2007 2008	2008 2009	Variation 2005-2006/ 2008-2009
01 Bas-Saint-Laurent	2 712	2 661	2 602	2 592	-4,4%	4 608	4 648	4 577	4 905	6,4%
02 Saguenay- Lac-Saint-Jean	4 722	4 794	4 576	4 510	-4,5%	5 950	5 894	5 690	5 741	-3,5%
03 Capitale-Nationale	11 772	10 681	10 961	11 271	-4,3%	12 574	12 548	12 929	13 179	4,8%
04 Mauricie	3 358	3 411	3 496	3 522	4,9%	4 263	4 132	4 183	4 240	-0,5%
05 Estrie	3 667	3 691	3 737	3 561	-2,9%	4 089	4 161	4 251	4 051	-0,9%
06 Montréal	25 097	26 053	27 472	28 953	15,4%	37 559	37 139	37 688	38 680	3,0%
07 Outaouais	2 874	2 878	2 955	2 983	3,8%	2 568	2 519	2 484	2 587	0,7%
08 Abitibi-Témiscamingue	1 929	1 966	1 964	1 853	-3,9%	1 273	1 250	1 399	1 415	11,2%
09 Côte-Nord	899	972	987	1 065	18,5%	776	741	756	758	-2,3%
10 Nord-du-Québec	420	511	567	688	63,8%	55	38	71	89	61,8%
11 Gaspésie- Îles-de-la-Madeleine	1 119	1 095	1 017	1 072	-4,2%	740	633	619	632	-14,6%
12 Chaudière-Appalaches	4 482	4 747	4 681	4 767	6,4%	3 440	3 272	3 284	3 290	-4,4%
13 Laval	7 596	5 702	5 568	5 516	-27,4%	3 321	3 623	3 586	3 743	12,7%
14 Lanaudière	2 407	2 770	3 408	4 619	91,9%	2 070	2 080	2 148	2 308	11,5%
15 Laurentides	5 549	5 808	5 967	6 120	10,3%	3 933	3 845	3 863	4 040	2,7%
16 Montérégie	11 739	12 387	12 349	12 242	4,3%	10 072	10 004	10 091	10 545	4,7%
17 Centre-du-Québec	2 073	2 034	2 135	2 210	6,6%	2 111	1 839	1 921	1 893	-10,3%
Ensemble du Québec	92 415	92 161	94 442	97 544	5,5%	99 402	98 366	99 540	102 166	2,8%

Les données pour 2008-2009 sont provisoires.

1 Filières régulières seulement (diplôme d'études professionnelles, certificat d'études professionnelles, attestation de spécialisation professionnelle et attestation de formation professionnelle).

2 L'effectif scolaire comprend les élèves inscrits aux programmes suivants : DEC; diplôme d'études collégiales; AEC; attestation d'études collégiales; CEC; certificat d'études collégiales; DPEC; diplôme de perfectionnement de l'enseignement collégial.

Source : MELQ, Données diverses sur la formation professionnelle et technique. DRSI et DGSQF, mars 2010.

La distribution des effectifs selon l'âge et le sexe

En formation professionnelle, les hommes sont plus nombreux (56 %) que les femmes. La situation est différente en formation technique, où la proportion de femmes est plus élevée (60 %). Les femmes sont concentrées dans un nombre restreint de secteurs de formation. Ainsi, en formation professionnelle, plus de 4 femmes sur 5 (84 %) étudient dans les secteurs Administration, commerce et informatique (35 %), Santé (31 %), Soins esthétiques (11 %) ou Alimentation et tourisme (7 %). En formation technique, près de 3 femmes sur 4 (71 %) se trouvent dans les secteurs Administration, commerce et informatique (13 %), Santé (31 %) ou Services sociaux, éducatifs et juridiques (27 %).

Les dix programmes les plus fréquentés en formation professionnelle (DEP ASP) et technique (DEC). Inscriptions totales à temps plein (Ensemble du Québec, 2008-2009)

		Effectifs totaux en 2008-2009		
		Femmes	Hommes	Total
Programmes de formation professionnelle				
528799	Santé, assistance et soins infirmiers	5 659	864	6 523
521299	Secrétariat	4 695	50	4 745
526499	Lancement d'une entreprise	2 693	1 696	4 389
523199	Comptabilité	3 441	793	4 234
531999	Charpenterie-menuiserie	68	3 379	3 447
529899	Mécanique automobile	149	3 219	3 368
531699	Assistance à la personne en établissement de santé	2 342	516	2 858
529599	Électricité	71	2 664	2 735
519599	Soudage-montage	167	2 518	2 685
531199	Cuisine	976	1 130	2 106
Programmes de formation technique				
180.A0	Soins infirmiers	7 548	1 015	8 563
410.B0	Techniques de comptabilité et de gestion	2 828	2 397	5 225
351.A0	Techniques d'éducation spécialisée	3 970	484	4 454
420.A0	Techniques de l'informatique	185	3 185	3 370
410.D0	Gestion de commerces	1 433	1 840	3 273
322.A0	Techniques d'éducation à l'enfance	3 091	73	3 164
310.A0	Techniques policières	867	1 824	2 691
388.A0	Techniques de travail social	1 995	310	2 305
221.A0	Technologie de l'architecture	794	861	1 655
221.B0	Technologie du génie civil	194	1 455	1 649

Les données pour 2008-2009 sont provisoires.

Source : MELS, DGFPT, DGSOF, 2010.

Les dix programmes les plus fréquentés par les femmes en formation professionnelle (DEP, ASP) et technique (DEC). Inscriptions totales à temps plein (Ensemble du Québec, 2008-2009)

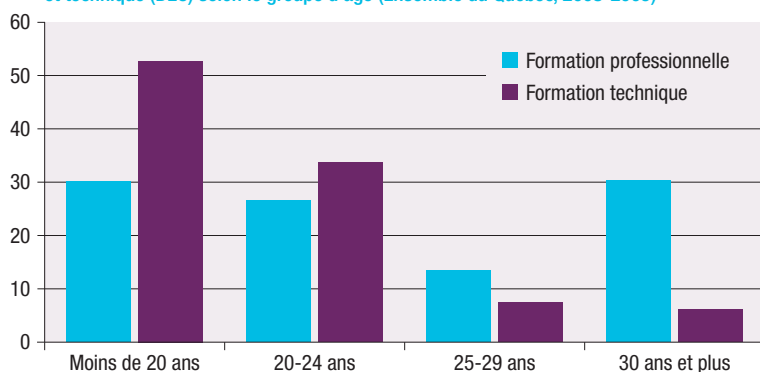
		Effectifs totaux en 2008-2009		
		Femmes	Hommes	Total
Programmes de formation professionnelle				
528799	Santé, assistance et soins infirmiers	5 659	864	6 523
521299	Secrétariat	4 695	50	4 745
523199	Comptabilité	3 441	793	4 234
526499	Lancement d'une entreprise	2 693	1 696	4 389
531699	Assistance à la personne en établissement de santé	2 342	516	2 858
524599	Coiffure	1 954	71	2 025
503599	Esthétique	1 577	7	1 584
531199	Cuisine	976	1 130	2 106
530299	Assistance technique en pharmacie	918	99	1 017
514499	Assistance dentaire	907	12	919
Programmes de formation technique				
180.A0	Soins infirmiers	7 548	1 015	8 563
351.A0	Techniques d'éducation spécialisée	3 970	484	4 454
322.A0	Techniques d'éducation à l'enfance	3 091	73	3 164
410.B0	Techniques de comptabilité et de gestion	2 828	2 397	5 225
388.A0	Techniques de travail social	1 995	310	2 305
410.D0	Gestion de commerces	1 433	1 840	3 273
570.E0	Techniques de design d'intérieur	1 230	81	1 311
571.C0	Commercialisation de la mode	1 110	86	1 196
310.C0	Techniques juridiques	1 022	183	1 205
412.A0	Techniques de bureautique	967	236	1 203

Les données pour 2008-2009 sont provisoires.

Source: MELS, DGFPT, DGSOF, 2010.

Globalement, les élèves sont plus jeunes en formation technique qu'en formation professionnelle. En effet, plus de 85 % des élèves inscrits dans la filière du DEC de la formation technique sont âgés de moins de 25 ans, alors que cette proportion n'est que légèrement supérieure à 55 % en formation professionnelle. On note d'ailleurs qu'un peu moins du tiers des élèves de la formation professionnelle sont âgés de 30 ans ou plus. La formation professionnelle au Québec apparaît ainsi comme une voie de formation plus fréquentée par une clientèle d'adultes que par une clientèle de jeunes. Dans les programmes menant à l'AEC, par contre, plus de la moitié de la clientèle est âgée de 30 ans et plus et les jeunes de moins de 20 ans ne comptent que pour moins de 5 % des effectifs.

Répartition des inscriptions en formation professionnelle (DEP, ASP)
et technique (DEC) selon le groupe d'âge (Ensemble du Québec, 2008-2009)



Source : MELS, DRSI, graphique DGSOF, 2010.

De manière générale, on constate que, selon l'âge, les jeunes sont proportionnellement plus nombreux à s'inscrire au DEC de la formation technique au collégial qu'en formation professionnelle au secondaire. Jusqu'à l'âge de 20 ans, ils sont nettement plus nombreux en formation générale des adultes qu'en formation professionnelle et ce n'est qu'à partir de 25 ans que l'on fréquente plus la formation professionnelle que la formation technique.

Près de la moitié des élèves arrivant en formation professionnelle possèdent déjà un diplôme du secondaire. Cette proportion est inversement proportionnelle à l'âge de l'élève, 60 % des élèves âgés de 17 à 24 ans ayant déjà un diplôme du secondaire à leur arrivée en formation professionnelle et 40 % des élèves plus âgés en possédant un.

Taux de fréquentation scolaire selon l'âge (Ensemble du Québec, 2000-2001 [en %])

Âge	Secondaire			Collégial		Université	Total
	Formation générale des jeunes	Formation générale des adultes	Formation professionnelle	Formation préuniversitaire	Formation technique		
16	87,9	5,3	1,1	1,9	-	-	96,6
17	25	14,3	6,1	27,3	12,7	0,5	85,8
18	5,3	15,3	9,6	27,3	16,8	2,9	77,2
19	1	11,5	9,1	13,6	18	14	67,2
20	0,5	8,1	7,3	5,4	13,5	21	55,8
21	0,1	6,4	5,8	2,6	9,7	24,4	49,0
22	-	5,2	4,8	1,3	6,9	23,6	41,8
23	-	4,4	3,8	0,7	5	19,1	33,0
24	-	3,8	3,4	0,4	3,9	14,6	26,1
25 à 29	-	3	2,4	0,2	2,3	8,6	16,5
30 et +	-	1	0,7	0	0,5	1,5	3,8

Source : MEQ, DRSI, *Le cheminement des élèves, du secondaire à l'entrée à l'université*. Annexe 2, 2004.

La réussite scolaire

Depuis plusieurs années, les commissions scolaires, les cégeps, le ministère de l'Éducation, du Loisir et du Sport et plusieurs de leurs partenaires se sont engagés dans une vaste opération visant à augmenter la réussite éducative. Dans l'ensemble des programmes menant à l'obtention d'un DEP, le taux de diplomation dépasse les 70 %. Cette situation cache tout de même des écarts importants puisque les élèves inscrits à temps plein ont un taux de diplomation de plus de 85 %. Par contre, au DEC de la formation technique, le taux de diplomation est légèrement supérieur à 60 % si l'on ne tient pas compte des changements de programmes d'études et de la durée de formation. Lorsqu'on se limite à ne considérer la diplomation qu'au sein du programme initial d'inscription, le taux se chiffre à 34 % lorsque le délai prévu par le programme (3 ans) est respecté pour passer à 55 % après 5 ans.

Proportion des élèves de la formation professionnelle au secondaire terminant leurs études avec un diplôme¹, selon le sexe, la catégorie et l'année de la dernière inscription (en %)

	1980 1981	1985 1986	1990 1991	1995 1996	1999 2000	2006 2007	2007 2008 ^e
Sexe masculin							
PL ou DEP ²	57,1	58,3	60,0	67,7	63,9	75,3	72,8
Temps plein ³	51,8	51,4	81,1	79,5	81,6	86,1	85,2
Sexe féminin							
PL ou DEP ²	65,5	69,5	50,3	64,5	70,2	74,5	75,0
Temps plein ³	61,3	62,0	80,0	78,3	82,4	87,1	86,9
Ensemble							
PL ou DEP ²	61,7	64,1	54,4	66,1	66,6	75,0	73,8
Temps plein ³	56,3	56,6	80,6	78,9	82,0	86,6	86,0

e: Estimations.

1 Tous les diplômes du secondaire sont considérés.

2 En 1980-1981 et 1985-1986, ce sont les inscriptions au professionnel long (PL) du secteur des jeunes qui sont examinées. Depuis 1988-1989, ce sont celles du diplôme d'études professionnelles (DEP) des secteurs des jeunes et des adultes qui sont considérées.

3 Le temps plein désigne les inscriptions à 270 heures ou plus de cours par année.

Source: MELs. *Indicateurs de l'éducation; édition 2010, version préliminaire*. DRSI, tableau 3.2.

Proportion des élèves de la formation technique terminant leurs études avec un DEC, selon l'année de la dernière inscription au collégial à l'enseignement ordinaire, le sexe, le type de formation initiale et le temps écoulé¹ depuis le début des études (en %)

	1980 1981	1985 1986	1990 1991	1995 1996	1999 2000	2006 2007	2007 2008 ^e
Ensemble des sexes							
Même type de formation initiale							
3 ans ou moins ¹	n.d.	29,6	26,8	31,6	32,6	34,1	
5 ans ou moins ¹	n.d.	51,1	47,8	52,4	52,3	55,1	
Toutes les durées	n.d.	56,6	53,1	57,6	59,6	62,1	
Autre type de formation initiale²							
Toutes les durées	n.d.	64,4	55,7	57,8	62,8	62,9	
Tous les types de formation initiale - toutes les durées							
Ensemble des sexes	59,0	58,6	53,9	57,7	60,7	62,4	
Sexe masculin	53,9	54,7	46,1	50,1	53,9	55,0	
Sexe féminin	63,0	61,3	60,9	64,6	65,6	68,0	

e: Estimations.

n.d.: Données non disponibles

1 Le temps écoulé depuis la première inscription n'est pas nécessairement égal à la durée des études, puisque des absences peuvent s'insérer entre le début et la fin des études.

2 Jusqu'en 1993-1994, cette catégorie désigne les élèves qui avaient commencé leurs études en formation préuniversitaire. Ce n'est qu'à compter de 1994-1995 que des élèves de la formation technique ont terminé leurs études (avec ou sans diplôme) après les avoir commencées en accueil et intégration l'année précédente.

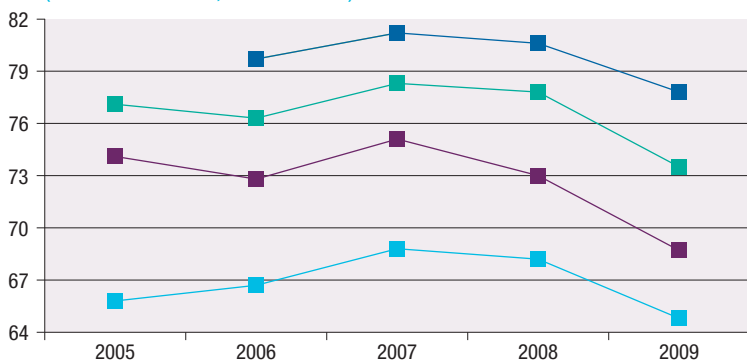
Source: MELs. *Indicateurs de l'éducation; édition 2010, version préliminaire*. DRSI, tableau 3.4.

4 Insertion au marché du travail

Une intégration durable au marché du travail constitue l'objectif principal du système québécois de formation professionnelle et technique. Un an après la fin de leurs études, un peu moins des trois quarts des personnes diplômées de la formation professionnelle et technique occupent un emploi. Dans plus de 85 % des cas, cet emploi est à temps plein. L'insertion au marché du travail varie selon la filière. Bien que l'on ait constaté une tendance à l'amélioration de cette insertion depuis le début des années 2000, la situation s'est inversée au cours des deux dernières années, à l'image du marché du travail en général.

Une forte proportion des titulaires d'un DEC ont tendance à poursuivre leurs études une fois leur diplôme obtenu. Ainsi, de 2000 à 2009, la proportion de ces personnes qui continuent leurs études est passée de 19,6 % à 29,8 %. Quant aux personnes diplômées de la formation professionnelle, elles sont, en proportion, moins nombreuses à poursuivre leurs études puisque seulement un peu plus de 10 % d'entre elles le font. Dans les deux cas, cependant, on remarque que la proportion des personnes diplômées poursuivant leurs études a augmenté au cours des années récentes.

Évolution du taux d'emploi des personnes diplômées selon la filière de formation
(Ensemble du Québec, de 2005 à 2009)



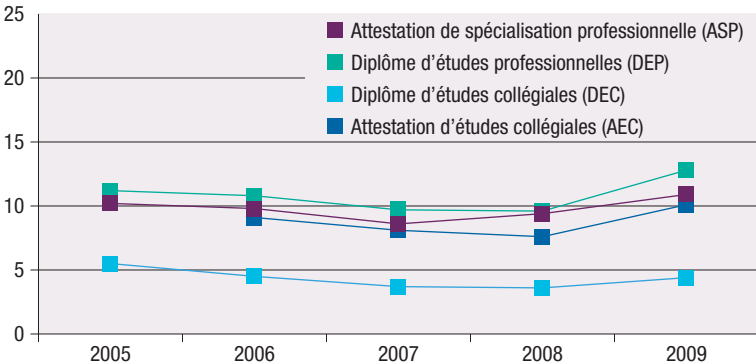
Source : MELIS, Enquêtes Relance. DRSI, 2009.

- Attestation de spécialisation professionnelle (ASP)
- Diplôme d'études collégiales (DEC)
- Diplôme d'études professionnelles (DEP)
- Attestation d'études collégiales (AEC)

Les titulaires d'une AEC connaissent un taux d'emploi de près de 80 % une année après la fin de leur formation alors que 8 % d'entre eux poursuivent des études après la fin de leur formation. Plus de 87 % des titulaires d'une AEC en emploi travaillent à temps plein et, dans les trois quarts des cas, cet emploi est lié à leur formation.

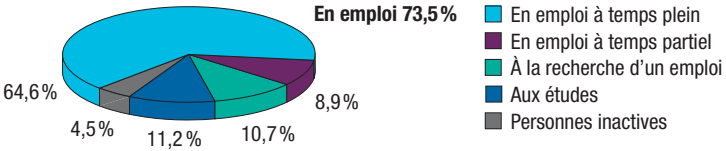
Bien que le taux de chômage des personnes diplômées de la formation professionnelle et technique se compare avantageusement à celui de l'ensemble de la population du Québec, toute comparaison demeure délicate puisque la population active en général est très hétérogène, que sa structure diffère de celle des personnes diplômées et que les bases des deux enquêtes sont fort différentes. Toutefois, à titre indicatif, mentionnons

Évolution du taux de chômage des personnes diplômées selon la filière de formation (Ensemble du Québec, de 2005 à 2009)

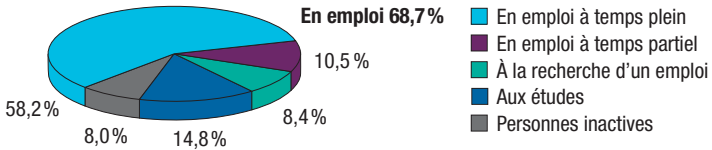


Source : MELS, Enquêtes Relance. DRSI, 2009.

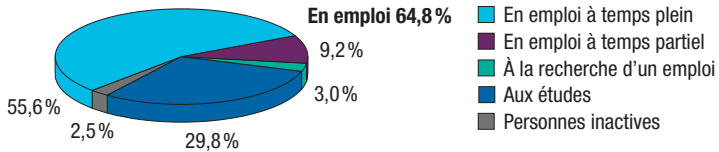
Situation au 31 mars 2009 des personnes diplômées de la promotion 2007-2008 (Diplôme d'études professionnelles [DEP])



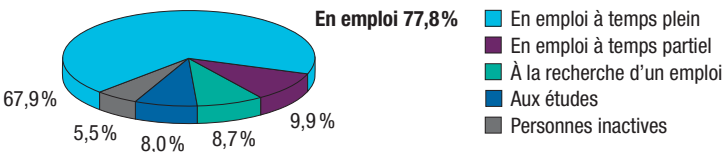
Situation au 31 mars 2009 des personnes diplômées de la promotion 2007-2008 (Attestation de spécialisation professionnelle [ASP])



Situation au 31 mars 2009 des personnes diplômées de la promotion 2007-2008 (Diplôme d'études collégiales [DEC] de la formation technique)



Situation au 31 mars 2009 des personnes diplômées de la promotion 2007-2008 (Attestation d'études collégiales [AEC] de la formation technique)



Source : MELS, Enquêtes Relance 2009. DRSI. Graphique DGSO, 2009.

que les dernières enquêtes Relance indiquent un taux de chômage de 12,8 % pour les titulaires d'un DEP, de 10,9 % pour les titulaires d'une ASP, de 4,4 % pour les titulaires d'un DEC et de 10,1 % pour les titulaires d'une AEC. À la même période, en mars 2009, le taux de chômage était, selon l'Enquête sur la population active de Statistique Canada, de 9,7 % pour l'ensemble de la population active du Québec, de 16,4 % pour les personnes âgées de 15 à 24 ans et de 8,5 % pour les personnes du groupe d'âge des 25 à 44 ans.

La variation de l'insertion à l'emploi selon le programme d'études

On constate une importante variation dans le taux d'insertion sur le marché du travail selon le programme de formation choisi. En règle générale, les programmes des secteurs Santé, Entretien d'équipement motorisé, Transport, Mécanique d'entretien et Électrotechnique figurent parmi ceux où les taux d'emploi sont les plus élevés. À l'inverse, les programmes des secteurs Foresterie et papier, Environnement et aménagement du territoire, Cuir, textile et habillement, et Bois et matériaux connexes connaissent les taux d'emploi les plus faibles. En 2009, pour la moitié des programmes de formation professionnelle et technique, le taux d'emploi des personnes diplômées était supérieur à 70 %. Plus particulièrement, 8 % des programmes avaient des taux d'emploi de 90 % et plus, 18 % des programmes connaissaient des taux de 80 % à 90 % exclusivement et 23 % des taux de 70 % à 80 % exclusivement.

Situation des personnes diplômées de la formation professionnelle et technique au 31 mars 2009 pour les filières menant au diplôme d'études professionnelles (DEP), à l'attestation de spécialisation professionnelle (ASP), au diplôme d'études collégiales (DEC) et à l'attestation d'études collégiales (AEC), selon le groupe d'âge (Ensemble du Québec, promotion 2007-2008)

	DEP		
	Moins de 20 ans	De 20 à 24 ans	25 ans et plus
Personnes diplômées visées par l'enquête	5 519	10 586	15 592
En emploi (%)	69,8	74,2	74,5
À la recherche d'un emploi (%)	8,1	9,2	12,9
Aux études (%)	18,8	12,9	6,9
Personnes inactives (%)	3,2	3,7	5,6
Taux de chômage (%)	10,4	11,0	14,7
À temps plein (%) ¹	89,3	91,0	85,2
Salaire hebdomadaire brut moyen (\$ CAN) ²	596	619	663
En rapport avec la formation (%) ³	78,3	79,1	81,9

1 Proportion des personnes en emploi travaillant 30 heures et plus par semaine.

2 Salaire hebdomadaire des personnes en emploi salarié à temps plein.

3 Proportion des personnes en emploi à temps plein seulement qui ont un emploi en rapport avec la formation.

Source : MELS, *Enquêtes Relance*, DRSI, 2009.

La variation de l'intégration à l'emploi selon l'âge et le sexe

L'analyse du placement des personnes diplômées selon l'âge indique qu'en formation professionnelle (DEP et ASP), les personnes âgées de 20 à 24 ans connaissent les meilleurs taux d'emploi. Au collégial (DEC et AEC), les personnes de 25 ans et plus sont, en proportion, les plus nombreuses à travailler. Cependant, l'analyse de la situation des personnes ayant obtenu un DEC, tout particulièrement, doit tenir compte de l'importante proportion d'entre elles qui poursuivent leurs études, tout spécialement lorsqu'elles sont âgées de moins de 25 ans. Cet élément nous incite à demeurer prudents dans l'interprétation que l'on peut faire quant à l'insertion à l'emploi des diplômés du collégial selon le groupe d'âge. Cette remarque s'applique aussi à l'insertion professionnelle selon le sexe, les femmes obtenant de meilleurs taux d'emploi que les hommes (67,8 % par rapport à 59,5 %) mais ayant, par contre, moins tendance à poursuivre leurs études une fois leur DEC obtenu (26,8 % par rapport à 34,9 %).

Des employeurs satisfaits

Des sondages ont été menés à plusieurs reprises par le Ministère auprès des employeurs qui engagent des personnes diplômées de la formation professionnelle et technique. Plus de 9 employeurs sur 10 jugent que les recrues de la formation professionnelle sont compétentes. Cette proportion est légèrement supérieure chez ceux qui embauchent des personnes diplômées de la formation technique (96 % par rapport à 89 %). Les enquêtes récentes montrent aussi que 93 % des employeurs de titulaires d'un DEP ou d'une ASP et 94 % des employeurs de titulaires d'un DEC sont satisfaits du rendement des recrues après un an de travail.

	ASP			DEC			AEC		
	Moins de 20 ans	De 20 à 24 ans	25 ans et plus	Moins de 20 ans	De 20 à 24 ans	25 ans et plus	Moins de 20 ans	De 20 à 24 ans	25 ans et plus
	414	1 218	4 195	911	10 790	3 978	189	2 085	8 317
	50,9	78,3	68,0	46,7	61,1	81,0	59,8	75,6	78,7
	6,5	6,7	9,1	2,0	2,9	3,7	3,7	6,9	9,2
	41,2	11,6	12,7	49,9	34,2	11,0	34,6	13,9	6,1
	1,4	3,4	10,3	1,4	1,9	4,4	1,9	3,6	6,0
	11,3	7,9	11,8	4,1	4,5	4,3	5,9	8,4	10,5
	83,0	90,0	83,0	86,7	85,8	85,7	84,4	86,9	87,4
	554	602	723	613	640	708	598	606	694
	65,8	76,0	65,6	83,6	83,5	88,6	61,1	71,0	77,0

5 Perspectives du marché du travail et évolution démographique

Au cours des dernières années, la croissance de l'emploi a été considérable au Québec. De 2000 à 2008, l'emploi total au Québec a cru de près de 480 000, une hausse de plus de 14 %. Cependant, cette croissance de l'emploi s'est atténuée en début d'année 2009 et le bilan de l'année indiquait une perte d'emploi de 37 500 par rapport à l'année précédente (baisse de 1 %).

Emploi-Québec prévoit que, pour la période 2009-2013, l'économie québécoise créera 152 000 emplois. À ces emplois s'ajouteront ceux qui se libéreront par suite des départs des personnes qui devraient prendre leur retraite durant ces années. Compte tenu de la place importante occupée sur le marché du travail par les emplois de niveaux de compétence intermédiaire et technique, la demande du marché du travail devrait donc continuer d'exercer une forte pression sur le système de formation professionnelle et technique.

Afin d'assurer le meilleur arrimage possible entre les besoins du marché du travail et le profil des personnes diplômées de la formation professionnelle et technique, le Ministère a élaboré, en collaboration avec Emploi-Québec, un modèle d'adéquation entre la formation et l'emploi. Celui-ci vise à déterminer, à partir des prévisions relatives aux besoins de main-d'œuvre, le nombre de personnes à former pour chacun des programmes.

Ce modèle indique que 80 % des programmes de formation professionnelle et technique se trouvent en situation d'équilibre, c'est-à-dire que le nombre d'élèves qui les fréquentent devrait permettre de répondre aux besoins de main-d'œuvre. Toutefois, pour 10 % des programmes, une importante augmentation des effectifs s'impose et, pour moins de 5 %, le nombre d'élèves excède les besoins du marché du travail.

Une promotion ciblée

Plusieurs campagnes de promotion sont menées autour des programmes qui présentent les meilleures perspectives d'emploi et qui affichent les meilleurs résultats sur le plan de l'intégration à l'emploi des personnes diplômées. Ces campagnes ont pour objectifs de faire connaître au public en général et aux jeunes en particulier les meilleurs programmes à cet égard et d'augmenter le nombre d'inscriptions dans ceux dont les effectifs sont insuffisants.

Des changements démographiques importants

Depuis plusieurs années, on constate une diminution des effectifs totaux à l'enseignement primaire et secondaire. Cette tendance se renversera cependant d'ici quelques années. Ainsi, le nombre d'élèves à temps plein dans les commissions scolaires francophones, anglophones et autochtones devrait augmenter à compter de 2013-2014. Cette hausse sera très marquée dans les régions administratives de Lanaudière, Laval, Outaouais et de la Capitale Nationale alors qu'elle sera plus modeste dans les régions de la Côte Nord, du Bas-Saint-Laurent,

du Saguenay–Lac-Saint-Jean et de l’Abitibi Témiscamingue, voire négative dans les régions du Nord-du-Québec et de la Gaspésie–Îles-de-la-Madeleine.

En formation technique, la hausse devra attendre plusieurs années avant de faire sentir ses effets. Les effectifs devraient ainsi continuer de diminuer, et ce, dans toutes les régions du Québec.

Les 50 programmes de formation professionnelle (DEP, ASP) et technique (DEC) offrant les meilleures perspectives d’emploi (Ensemble du Québec, 2009)

Assistance à la personne à domicile	Soins préhospitaliers d'urgence
Assistance à la personne en établissement de santé	Soudage-montage
Boucherie de détail	Techniques d'avionique
Conduite et réglage de machines à mouler	Techniques de génie chimique
Conseil en assurances et en services financiers	Techniques de génie mécanique
Dessin industriel	Techniques de la logistique du transport
Extraction de minerai	Techniques de laboratoire
Fabrication de structures métalliques et de métaux ouvrés	Techniques de l'informatique
Gestion d'un établissement de restauration	Techniques d'éducation à l'enfance
Gestion et exploitation d'entreprise agricole	Techniques d'éducation spécialisée
Matrçage	Techniques d'électrophysiologie médicale
Mécanique automobile	Techniques d'inhalothérapie
Mécanique de machines fixes	Techniques d'usinage
Mécanique de moteurs diesels et de contrôles électroniques	Technologie d'analyses biomédicales
Mécanique d'engins de chantier	Technologie de la maintenance industrielle
Mécanique d'entretien en commandes industrielles	Technologie de la production pharmaceutique
Mécanique industrielle de construction et d'entretien	Technologie de l'électronique industrielle
Mise en œuvre de matériaux composites	Technologie de médecine nucléaire
Montage de câbles et de circuits	Technologie de radiodiagnostic
Opération d'équipements de production	Technologie des procédés et de la qualité des aliments
Outillage	Technologie du génie industriel
Production laitière	Technologie du génie métallurgique
Secrétariat médical	Technologie minérale
Soins infirmiers	Tôlerie de précision
	Usinage sur machines-outils à commande numérique
	Vente-conseil

Source : MELs, *Les Top 50 de la formation professionnelle et technique*, DGSO, 2009.

6 Défis et développements

Le système québécois de formation professionnelle et technique contribue directement au développement socioéconomique du Québec puisqu'il vise, d'une part, à permettre à l'élève d'acquérir les compétences qui contribueront à assurer son autonomie personnelle et professionnelle et, d'autre part, à répondre aux besoins d'une main-d'œuvre qualifiée dans les entreprises. Les défis sont nombreux et doivent être revus régulièrement afin de pouvoir répondre adéquatement aux changements du marché du travail tout comme à l'évolution démographique qui nous amène à nous poser, avec beaucoup d'acuité, la question de l'accessibilité à la formation et de l'appui au développement des régions.

Les technologies évoluent et l'économie du Québec se transforme rapidement. S'inscrivant en tête de liste des pays industrialisés, le Québec doit continuer à miser sur la qualification de sa main-d'œuvre, particulièrement dans les secteurs de pointe et dans les secteurs liés à la santé et aux services sociaux où les besoins sont nombreux. Afin d'assurer la correspondance entre le système de formation professionnelle et technique du Québec et les orientations et le développement de l'économie québécoise, il importe de maintenir et consolider les liens que nous avons avec les différents acteurs et partenaires du marché du travail. Cet aspect est fondamental dans le cas des secteurs en émergence (ou plus généralement en développement) et des créneaux d'excellence des régions. Les compétences liées aux industries du multimédia, des jeux électroniques, de l'extraction minière, du matériel de transport, de la production manufacturière à valeur ajoutée, par exemple, seront donc de plus en plus recherchées sur le marché du travail québécois et leur présence sera garante de la prospérité de son économie.

La formation professionnelle et technique doit pouvoir permettre aux personnes désirant intégrer le marché du travail de le faire harmonieusement et de façon durable. De ce côté, les perspectives d'emploi sont encourageantes mais le contexte de vieillissement démographique que nous connaissons nous force à améliorer la performance de notre système et à viser une utilisation optimale de l'ensemble du dispositif d'enseignement dans tout le Québec. À cet égard, trois éléments attirent particulièrement notre attention. On note tout d'abord qu'un tiers des élèves quittent annuellement le système éducatif sans qualification

professionnelle particulière. De plus, certains programmes d'études, surtout en formation technique, présentent de faibles taux de diplomation. Ensuite, plusieurs programmes d'études n'attirent pas suffisamment d'élèves malgré les excellentes perspectives d'emploi qu'ils offrent. Un de nos défis consiste donc à assurer un meilleur arrimage entre la fréquentation scolaire et les besoins du marché du travail tout en incitant plus de jeunes à poursuivre leurs études en formation professionnelle ou à persévérer pour obtenir un diplôme de formation technique.

Enfin, l'évolution des technologies nécessite des investissements importants pour maintenir le niveau de qualification des futurs travailleurs et travailleuses et soutenir la compétitivité des entreprises. L'accès à ces technologies passe de plus en plus par le partenariat entre les écoles et les entreprises, et ce, tant dans le domaine de la formation professionnelle et technique initiale que dans celui de la formation continue.

Évolution des effectifs, des projets et des investissements en alternance travail-études (ATE) (Ensemble du Québec, de 2005-2006 à 2008-2009)

	Réseau secondaire privé et public (DEP, ASP)				Réseau collégial privé et public (DEC, AEC)			
	2005 2006	2006 2007	2007 2008	2008 2009	2005 2006	2006 2007	2007 2008	2008 2009
Nombre d'établissements ¹	58	58	58	58	53	53	53	51
Nombre de projets ATE en cours ²	259	275	274	293	298	299	283	276
Nombre de programmes ATE différents ³	74	79	78	86	99	99	97	95
Nombre d'élèves inscrits en ATE ⁴	8 407	8 948	10 789	11 662	3 813	3 929	4 281	3 905
Nombre de programmes en cours d'adaptation en ATE	53	40	49	50	17	15	1	25
Sommes allouées (en millions de dollars)	4 182	4 226	3 003	3 608	3 186	3 602	3 588	3 844

1 Établissements en regard desquels, dans les fichiers de la DFCS du MELS, on observe au moins un programme en ATE en application (ayant au moins une inscription) pour l'année concernée.

2 Programmes d'études dispensés en ATE par un établissement et pour lesquels il y a au moins une inscription pour l'année concernée.

3 Programmes d'études dispensés en ATE au moins une fois dans les réseaux au cours de l'année concernée.

4 Élèves qui suivent une formation dans un programme d'études dispensé en ATE et qui sont inscrits en ATE dans les systèmes de déclaration des clientèles.

Source: MELS, Direction de la formation continue et du soutien (DFCS), juin 2010.

Effectif scolaire de la formation professionnelle et technique selon le sexe de 1999-2000 à 2008-2009^p

A) Formation professionnelle à l'enseignement secondaire¹

	1999 2000	2000 2001	2001 2002	2002 2003	2003 2004	2004 2005	2005 2006	2006 2007	2007 2008	2008 2009 ^p
Moins de 20 ans²	24 462	24 217	23 986	23 221	23 822	24 536	24 715	26 011	27 090	27 476
Hommes	14 783	14 991	14 862	14 657	15 115	15 555	15 844	16 520	17 367	17 487
Femmes	9 679	9 226	9 124	8 564	8 707	8 981	8 871	9 491	9 723	9 989
20 ans et plus	61 207	56 614	59 140	57 008	60 654	65 696	67 700	66 150	67 352	70 068
Hommes	37 771	33 525	34 942	31 641	33 337	36 555	37 184	35 238	35 777	36 657
Femmes	23 436	23 089	24 198	25 367	27 317	29 141	30 516	30 912	31 575	33 411
Total	85 669	80 831	83 126	80 229	84 476	90 232	92 415	92 161	94 442	97 544
Hommes	52 554	48 516	49 804	46 298	48 452	52 110	53 028	51 758	53 144	54 144
Femmes	33 115	32 315	33 322	33 931	36 024	38 122	39 387	40 403	41 298	43 400

p. Les données pour 2008-2009 sont provisoires.

1 Filières régulières seulement (diplôme d'études professionnelles, certificat d'études professionnelles, attestation de spécialisation professionnelle et attestation de formation professionnelle).

2 Cette catégorie comprend les effectifs du secteur des jeunes et ceux de moins de 20 ans au secteur des adultes.

Source : MELS, DRIS, Portail informationnel, système Charlemagne, 2010-03-29.

B) Formation technique à l'enseignement collégial¹

	1999 2000	2000 2001	2001 2002	2002 2003	2003 2004	2004 2005	2005 2006	2006 2007	2007 2008	2008 2009 ^p
DEC (formation technique)	88 961	87 505	86 831	84 690	81 565	80 076	78 216	77 013	78 330	80 088
Hommes	40 659	39 070	37 942	36 399	34 431	32 896	31 621	30 485	30 961	31 565
Femmes	48 302	48 435	48 889	48 291	47 134	47 180	46 595	46 528	47 369	48 523
AEC, CEC et DPEC	32 859	32 495	29 678	26 342	24 352	22 911	21 186	21 353	21 210	22 078
Hommes	14 076	13 821	12 707	11 314	10 598	9 680	8 728	8 898	9 303	9 812
Femmes	18 783	18 674	16 971	15 028	13 754	13 231	12 458	12 455	11 907	12 266
Total	121 820	120 000	116 509	111 032	105 917	102 987	99 402	98 366	99 540	102 166
Hommes	54 735	52 891	50 649	47 713	45 029	42 576	40 349	39 383	40 264	41 377
Femmes	67 085	67 109	65 860	63 319	60 888	60 411	59 053	58 983	59 276	60 789

p. Les données pour 2008-2009 sont provisoires.

1 L'effectif scolaire comprend les élèves inscrits aux programmes suivants : DEC : diplôme d'études collégiales ; AEC : attestation d'études collégiales ; CEC : certificat d'études collégiales ; et DPEC : diplôme de perfectionnement de l'enseignement collégial.

Source : MELS, DRIS, Portail informationnel, système Socrate, 2010-03-29.

Effectif scolaire de la formation professionnelle¹ à l'enseignement secondaire selon la région administrative, de 1999-2000 à 2008-2009 (Ensemble du Québec)

	1999-2000	2000-2001	2001-2002
01 Bas-Saint-Laurent	2 592	2 652	2 631
02 Saguenay–Lac-Saint-Jean	5 365	4 846	4 951
03 Capitale-Nationale	8 660	8 950	9 790
04 Mauricie	2 741	2 795	3 033
05 Estrie	3 221	3 088	3 110
06 Montréal	19 269	20 065	20 816
07 Outaouais	2 664	2 484	2 513
08 Abitibi-Témiscamingue	1 824	1 693	1 745
09 Côte-Nord	1 048	858	858
10 Nord-du-Québec	288	306	370
11 Gaspésie–Îles-de-la-Madeleine	825	831	825
12 Chaudière-Appalaches	4 051	3 992	4 132
13 Laval	15 278	10 611	9 271
14 Lanaudière	1 788	1 815	2 006
15 Laurentides	4 013	3 956	5 088
16 Montérégie	9 860	9 634	9 859
17 Centre-du-Québec	2 182	2 255	2 128
Ensemble du Québec	85 669	80 831	83 126

p. Les données pour 2008-2009 sont provisoires.

1 Filières régulières seulement (diplôme d'études professionnelles, certificat d'études professionnelles, attestation de spécialisation professionnelle et attestation de formation professionnelle).

Source : MELs, DRsI, Portail informationnel, système Charlemagne, 2010-03-29.

Effectif scolaire¹ de la formation technique à l'enseignement collégial selon la région administrative (Ensemble du Québec, de 1999-2000 à 2008-2009)

	1999-2000	2000-2001	2001-2002
01 Bas-Saint-Laurent	6 208	5 956	5 557
02 Saguenay–Lac-Saint-Jean	7 187	6 901	6 932
03 Capitale-Nationale	14 935	14 984	14 491
04 Mauricie	5 332	5 163	4 986
05 Estrie	5 076	5 083	4 979
06 Montréal	43 398	43 702	42 020
07 Outaouais	2 997	2 923	2 846
08 Abitibi-Témiscamingue	1 845	1 644	1 678
09 Côte-Nord	1 020	1 173	1 096
10 Nord-du-Québec	78	112	51
11 Gaspésie–Îles-de-la-Madeleine	1 033	933	871
12 Chaudière-Appalaches	4 633	4 180	3 941
13 Laval	4 300	4 013	3 865
14 Lanaudière	2 270	2 264	2 285
15 Laurentides	4 876	4 926	4 816
16 Montérégie	13 766	13 364	13 575
17 Centre-du-Québec	2 866	2 677	2 513
Ensemble du Québec	121 820	120 000	116 509

p. Les données pour 2008-2009 sont provisoires.

1 L'effectif scolaire comprend les élèves inscrits aux programmes suivants ; DEC : diplôme d'études collégiales ; AEC : attestation d'études collégiales ; CEC : certificat d'études collégiales ; DPEC : diplôme de perfectionnement de l'enseignement collégial.

Source : MELs, DRsI, Portail informationnel, système Socrate, 2010-03-29.

2002-2003	2003-2004	2004-2005	2005-2006	2006-2007	2007-2008	2008-2009 ^P
2 575	2 639	2 622	2 712	2 661	2 602	2 592
4 694	4 829	4 805	4 722	4 794	4 576	4 510
9 721	9 994	10 591	11 772	10 681	10 961	11 271
3 146	3 288	3 291	3 358	3 411	3 496	3 522
3 351	3 477	3 569	3 667	3 691	3 737	3 561
21 684	23 485	24 228	25 097	26 053	27 472	28 953
2 705	2 910	3 012	2 874	2 878	2 955	2 983
1 640	1 792	1 722	1 929	1 966	1 964	1 853
911	796	815	899	972	987	1 065
398	383	358	420	511	567	688
1 071	1 126	1 127	1 119	1 095	1 017	1 072
4 107	4 381	4 551	4 482	4 747	4 681	4 767
5 000	5 295	8 318	7 596	5 702	5 568	5 516
2 089	2 070	2 163	2 407	2 770	3 408	4 619
5 541	5 799	5 950	5 549	5 808	5 967	6 120
9 613	10 244	11 063	11 739	12 387	12 349	12 242
1 983	1 968	2 047	2 073	2 034	2 135	2 210
80 229	84 476	90 232	92 415	92 161	94 442	97 544

2002-2003	2003-2004	2004-2005	2005-2006	2006-2007	2007-2008	2008-2009 ^P
5 128	4 897	4 800	4 608	4 648	4 577	4 905
6 570	6 378	6 360	5 950	5 894	5 690	5 741
13 920	13 493	13 209	12 574	12 548	12 929	13 179
4 912	4 675	4 437	4 263	4 132	4 183	4 240
4 462	4 120	4 084	4 089	4 161	4 251	4 051
40 239	38 908	38 290	37 559	37 139	37 688	38 680
2 737	2 549	2 643	2 568	2 519	2 484	2 587
1 569	1 483	1 470	1 273	1 250	1 399	1 415
948	914	854	776	741	756	758
94	64	62	55	38	71	89
757	817	688	740	633	619	632
3 819	3 687	3 448	3 440	3 272	3 284	3 290
3 866	3 571	3 555	3 321	3 623	3 586	3 743
2 146	2 000	2 054	2 070	2 080	2 148	2 308
4 662	4 249	4 082	3 933	3 845	3 863	4 040
12 714	11 938	10 833	10 072	10 004	10 091	10 545
2 463	2 152	2 118	2 111	1 839	1 921	1 893
111 032	105 917	102 987	99 402	98 366	99 540	102 166

**Effectif scolaire de la formation technique à l'enseignement collégial
selon la région administrative (Ensemble du Québec, de 1999-2000 à 2008-2009)**

	1999-2000	2000-2001	2001-2002
DEC (formation technique)			
01 Bas-Saint-Laurent	5 118	4 879	4 589
02 Saguenay–Lac-Saint-Jean	6 106	5 904	5 857
03 Capitale-Nationale	11 080	11 327	11 384
04 Mauricie	4 550	4 383	4 255
05 Estrie	3 622	3 552	3 529
06 Montréal	29 359	29 501	29 564
07 Outaouais	2 043	2 070	2 126
08 Abitibi-Témiscamingue	1 533	1 308	1 310
09 Côte-Nord	877	843	743
10 Nord-du-Québec	44	57	34
11 Gaspésie–Îles-de-la-Madeleine	756	684	679
12 Chaudière-Appalaches	3 955	3 620	3 470
13 Laval	2 749	2 679	2 657
14 Lanaudière	1 480	1 537	1 561
15 Laurentides	3 489	3 494	3 615
16 Montérégie	10 165	9 938	9 810
17 Centre-du-Québec	2 035	1 727	1 641
Ensemble du Québec	88 961	87 505	86 831

	1999-2000	2000-2001	2001-2002
AEC, CEC et DPEC			
01 Bas-Saint-Laurent	1 090	1 077	968
02 Saguenay–Lac-Saint-Jean	1 081	997	1 075
03 Capitale-Nationale	3 855	3 657	3 107
04 Mauricie	782	780	731
05 Estrie	1 454	1 531	1 450
06 Montréal	14 039	14 201	12 456
07 Outaouais	954	853	720
08 Abitibi-Témiscamingue	312	336	368
09 Côte-Nord	143	330	353
10 Nord-du-Québec	34	55	17
11 Gaspésie–Îles-de-la-Madeleine	277	249	192
12 Chaudière-Appalaches	678	560	471
13 Laval	1 551	1 334	1 208
14 Lanaudière	790	727	724
15 Laurentides	1 387	1 432	1 201
16 Montérégie	3 601	3 426	3 765
17 Centre-du-Québec	831	950	872
Ensemble du Québec	32 859	32 495	29 678

p. Les données pour 2008-2009 sont provisoires.

Source : MELS, DRSI, Portail informationnel, système Socrate, 2010-03-29.

2002-2003	2003-2004	2004-2005	2005-2006	2006-2007	2007-2008	2008-2009 ^P
4 464	4 254	4 145	3 981	3 954	3 939	4 044
5 608	5 556	5 446	5 138	5 064	4 905	4 909
11 396	11 024	10 823	10 539	10 484	10 852	10 983
4 199	4 034	3 842	3 795	3 622	3 717	3 786
3 411	3 360	3 340	3 422	3 424	3 424	3 366
28 965	28 008	27 514	27 054	26 501	27 030	27 451
2 114	2 081	2 199	2 099	2 032	2 086	2 074
1 316	1 328	1 254	1 143	1 117	1 281	1 361
712	681	666	619	596	574	607
29	39	40	28	24	36	39
600	558	575	588	525	483	515
3 435	3 313	3 136	3 033	2 785	2 809	2 837
2 615	2 471	2 583	2 625	2 746	2 769	2 931
1 588	1 553	1 614	1 623	1 590	1 677	1 824
3 468	3 255	3 147	3 056	3 023	3 127	3 325
9 262	8 757	8 486	8 124	8 090	8 180	8 622
1 482	1 271	1 266	1 349	1 436	1 441	1 414
84 690	81 565	80 076	78 216	77 013	78 330	80 088

2002-2003	2003-2004	2004-2005	2005-2006	2006-2007	2007-2008	2008-2009 ^P
664	643	655	627	694	638	861
962	822	914	812	830	785	832
2 524	2 469	2 386	2 035	2 064	2 077	2 196
713	641	595	468	510	466	454
1 051	760	744	667	737	827	685
11 274	10 900	10 776	10 505	10 638	10 658	11 229
623	468	444	469	487	398	513
253	155	216	130	133	118	54
236	233	188	157	145	182	151
65	25	22	27	14	35	50
157	259	113	152	108	136	117
384	374	312	407	487	475	453
1 251	1 100	972	696	877	817	812
558	447	440	447	490	471	484
1 194	994	935	877	822	736	715
3 452	3 181	2 347	1 948	1 914	1 911	1 923
981	881	852	762	403	480	479
26 342	24 352	22 911	21 186	21 353	21 210	22 078

Nombre de diplômes décernés en formation professionnelle et technique selon le sexe (Ensemble du Québec, de 1999-2000 à 2008-2009)

A) Formation professionnelle à l'enseignement secondaire¹

	1999-2000	2000-2001	2001-2002
Moins de 20 ans²	6 352	6 085	6 084
Hommes	3 445	3 445	3 523
Femmes	2 907	2 640	2 561
20 ans et plus	25 736	24 701	26 940
Hommes	13 879	13 597	15 177
Femmes	11 857	11 104	11 763
Total	32 088	30 786	33 024
Hommes	17 324	17 042	18 700
Femmes	14 764	13 744	14 324

p. Les données pour 2008-2009 sont provisoires.

1 Filières régulières seulement (diplôme d'études professionnelles, certificat d'études professionnelles, attestation de spécialisation professionnelle et attestation de formation professionnelle).

2 Cette catégorie comprend les effectifs du secteur des jeunes et ceux de moins de 20 ans au secteur des adultes.

Source : MELS, DRSI, Portail informationnel, système Charlemagne, 2010-03-29.

B) Formation technique à l'enseignement collégial¹

	1999	2000	2001
DEC (formation technique)	17 639	18 006	18 017
Hommes	7 272	7 480	7 538
Femmes	10 367	10 526	10 479
AEC, CEC et DPEC	5 010	9 456	11 364
Hommes	2 680	4 258	5 037
Femmes	2 330	5 198	6 327
Total	22 649	27 462	29 381
Hommes	9 952	11 738	12 575
Femmes	12 697	15 724	16 806

p. Les données pour l'année civile 2008 sont provisoires.

1 L'effectif scolaire comprend les élèves inscrits aux programmes suivants; DEC: diplôme d'études collégiales; AEC: attestation d'études collégiales; CEC: certificat d'études collégiales; DPEC: diplôme de perfectionnement de l'enseignement collégial.

Source : MELS, DRSI, Portail informationnel, système Socrate, 2010-03-29.

2002-2003	2003-2004	2004-2005	2005-2006	2006-2007	2007-2008	2008-2009 ^P
6 179	6 154	6 265	6 480	6 879	6 944	6 552
3 703	3 701	3 821	4 044	4 368	4 435	4 231
2 476	2 453	2 444	2 436	2 511	2 509	2 321
27 723	29 250	30 770	32 405	32 935	33 109	34 442
15 441	16 360	16 627	17 336	17 841	18 074	18 922
12 282	12 890	14 143	15 069	15 094	15 035	15 520
33 902	35 404	37 035	38 885	39 814	40 053	40 994
19 144	20 061	20 448	21 380	22 209	22 509	23 153
14 758	15 343	16 587	17 505	17 605	17 544	17 841

2002	2003	2004	2005	2006	2007	2008 ^P
18 772	18 205	18 111	17 469	17 078	16 606	15 876
7 511	7 097	7 052	6 626	6 347	6 089	5 746
11 261	11 108	11 059	10 843	10 731	10 517	10 130
11 893	12 103	11 959	12 280	11 522	11 636	11 163
5 345	5 458	5 687	5 792	5 297	5 686	5 285
6 548	6 645	6 272	6 488	6 225	5 950	5 878
30 665	30 308	30 070	29 749	28 600	28 242	27 039
12 856	12 555	12 739	12 418	11 644	11 775	11 031
17 809	17 753	17 331	17 331	16 956	16 467	16 008

Nombre de diplômes décernés en formation professionnelle à l'enseignement secondaire selon la région administrative (Ensemble du Québec, de 1999-2000 à 2008-2009)

	1999-2000	2000-2001	2001-2002
01 Bas-Saint-Laurent	1 243	1 223	1 241
02 Saguenay–Lac-Saint-Jean	2 342	2 186	2 394
03 Capitale-Nationale	4 113	3 951	4 315
04 Mauricie	1 275	1 310	1 310
05 Estrie	1 557	1 408	1 363
06 Montréal	7 588	6 948	8 399
07 Outaouais	1 033	905	967
08 Abitibi-Témiscamingue	776	759	780
09 Côte-Nord	509	412	321
10 Nord-du-Québec	87	102	103
11 Gaspésie-Îles-de-la-Madeleine	381	456	411
12 Chaudière-Appalaches	1 787	1 592	1 906
13 Laval	1 801	1 759	1 753
14 Lanaudière	699	710	824
15 Laurentides	1 881	1 711	1 947
16 Montérégie	3 854	3 837	4 022
17 Centre-du-Québec	945	992	950
Valeur indéterminée	217	525	18
Ensemble du Québec	32 088	30 786	33 024

p. Les données pour 2008-2009 sont provisoires.

Nombre de diplômes décernés en formation technique à l'enseignement collégial selon la région administrative (Ensemble du Québec, de 1999 à 2008)

	1999	2000	2001
DEC (formation technique)			
01 Bas-Saint-Laurent	1 025	1 039	1 117
02 Saguenay–Lac-Saint-Jean	1 478	1 435	1 420
03 Capitale-Nationale	2 505	2 487	2 507
04 Mauricie	1 071	1 105	1 019
05 Estrie	785	797	772
06 Montréal	5 186	5 297	5 468
07 Outaouais	380	415	388
08 Abitibi-Témiscamingue	328	281	297
09 Côte-Nord	184	175	155
10 Nord-du-Québec	0	0	0
11 Gaspésie-Îles-de-la-Madeleine	168	172	150
12 Chaudière-Appalaches	844	902	855
13 Laval	554	512	556
14 Lanaudière	275	286	284
15 Laurentides	646	677	675
16 Montérégie	1 865	2 067	2 020
17 Centre-du-Québec	343	359	334
Valeur indéterminée	2	0	0
Ensemble du Québec	17 639	18 006	18 017

p. Les données pour 2008 sont provisoires.

2002-2003	2003-2004	2004-2005	2005-2006	2006-2007	2007-2008	2008-2009 ^P
1 171	1 228	1 165	1 371	1 224	1 211	1 113
2 277	2 183	2 352	2 254	2 194	2 053	2 037
4 336	4 403	4 725	5 215	5 252	5 153	5 732
1 470	1 460	1 406	1 538	1 567	1 451	1 372
1 496	1 554	1 513	1 608	1 650	1 613	1 504
8 870	9 612	10 149	10 455	10 728	10 983	11 444
1 112	1 215	1 209	1 263	1 227	1 209	1 270
666	726	788	770	909	895	811
343	378	338	422	403	399	425
94	179	78	122	165	190	334
434	502	447	498	456	385	393
1 910	1 993	2 186	2 122	2 202	2 265	2 143
1 919	1 943	2 167	2 284	2 389	2 237	2 200
787	803	842	874	1 150	1 381	2 193
2 202	2 314	2 339	2 460	2 522	2 660	2 617
3 889	4 109	4 423	4 666	4 915	4 994	4 418
919	801	896	962	861	972	988
7	1	12	1	-	2	-
33 902	35 404	37 035	38 885	39 814	40 053	40 994

Source: MELs, DRSI, Portail informationnel, système Charlemagne, 2010-03-29.

2002	2003	2004	2005	2006	2007	2008 ^P
1 111	1 027	1 053	963	935	916	903
1 498	1 383	1 403	1 314	1 320	1 230	1 139
2 685	2 701	2 716	2 569	2 489	2 394	2 344
1 045	944	980	925	941	874	857
843	775	779	771	771	733	759
5 752	5 573	5 501	5 468	5 284	5 199	4 974
386	373	370	434	416	393	390
294	259	289	282	262	234	237
182	169	132	175	157	146	121
0	0	0	0	0	0	0
160	122	151	97	116	130	109
774	821	797	761	751	646	575
599	603	575	569	646	647	622
283	313	336	299	328	312	317
703	757	749	710	657	628	581
2 118	2 038	1 974	1 870	1 732	1 805	1 632
339	347	306	261	273	319	316
0	0	0	1	0	0	0
18 772	18 205	18 111	17 469	17 078	16 606	15 876

Source: MELs, DRSI, Portail informationnel, système Socrate, 2010-03-29.

Nombre de diplômes décernés en formation professionnelle à l'enseignement secondaire selon le secteur de formation et le sexe (Ensemble du Québec, de 1999-2000 à 2008-2009)

		1999-2000	2000-2001	2001-2002
Administration	H	1 458	1 312	1 786
	F	5 425	4 628	4 544
Agriculture et pêches	H	450	454	539
	F	598	527	587
Alimentation et tourisme	H	1 235	1 122	1 099
	F	1 924	1 659	1 534
Arts	H	43	42	30
	F	373	286	359
Bois et matériaux connexes	H	366	421	482
	F	142	205	253
Chimie et biologie	H	24	16	16
	F	11	4	7
Bâtiment et travaux publics	H	2 176	2 323	2 454
	F	253	252	297
Environnement et aménagement	H	57	82	87
	F	23	24	38
Électrotechnique	H	2 410	2 154	2 165
	F	130	112	122
Entretien d'équipement	H	2 140	2 111	1 982
	F	94	108	73
Fabrication mécanique	H	2 185	2 150	2 618
	F	263	322	341
Foresterie et papier	H	718	669	680
	F	110	94	87
Communication et documentation	H	350	328	333
	F	415	381	429
Mécanique d'entretien	H	893	757	839
	F	46	46	33
Mines et travaux de chantier	H	287	313	368
	F	12	8	16
Métallurgie	H	1 560	1 658	1 686
	F	115	121	144
Transport	H	734	851	1 212
	F	99	154	151
Cuir, textile et habillement	H	35	28	33
	F	284	267	228
Santé	H	158	215	268
	F	1 932	2 301	2 743
Services sociaux, éducatifs	H	3	6	1
	F	1	8	24
Soins esthétiques	H	42	30	22
	F	2 514	2 237	2 314
Total	H	17 324	17 042	18 700
	F	14 764	13 744	14 324
	T	32 088	30 786	33 024

p. Les données pour 2008-2009 sont provisoires.

Source: MELS, DRSI, Portail informationnel, système Charlemagne, 2010-03-29.

2002-2003	2003-2004	2004-2005	2005-2006	2006-2007	2007-2008	2008-2009 ^P
2 275	2 441	2 503	2 608	2 943	3 212	3 635
4 789	5 100	5 515	5 923	6 272	6 454	7 023
530	507	415	478	448	453	366
534	516	530	447	417	405	390
1 095	1 124	1 173	1 192	1 136	1 230	1 134
1 398	1 334	1 342	1 441	1 475	1 448	1 349
51	47	49	72	65	66	34
346	353	359	398	389	383	377
488	532	476	484	436	340	336
294	302	316	310	248	170	138
29	33	30	35	34	21	28
14	18	14	16	16	11	7
2 906	3 562	3 960	4 505	4 881	5 024	5 347
344	403	408	456	472	431	398
105	67	79	71	82	77	113
35	31	26	22	22	21	30
2 409	2 647	2 849	2 744	2 775	2 398	2 009
109	120	125	120	98	81	53
1 994	2 385	2 500	2 761	2 661	2 622	2 342
118	126	153	185	182	159	155
1 959	1 538	1 112	1 146	1 254	1 335	1 606
308	226	174	190	213	164	273
605	662	764	606	517	321	290
81	93	68	71	56	40	31
381	336	292	240	238	169	161
387	363	303	267	223	185	197
783	709	675	582	603	585	589
31	22	25	22	19	18	18
361	416	490	468	689	795	962
13	12	19	26	9	16	22
1 602	1 401	1 251	1 376	1 398	1 467	1 402
112	99	85	102	98	82	86
1 179	1 203	1 221	1 387	1 464	1 749	2 102
173	205	181	211	171	174	118
29	9	18	16	16	14	10
178	171	131	119	107	105	84
341	409	553	569	536	597	647
3 248	3 723	4 531	4 816	4 893	4 988	5 019
2	-	3	2	3	5	-
22	26	43	44	60	26	-
20	33	35	38	30	29	40
2 224	2 100	2 239	2 319	2 165	2 183	2 073
19 144	20 061	20 448	21 380	22 209	22 509	23 153
14 758	15 343	16 587	17 505	17 605	17 544	17 841
33 902	35 404	37 035	38 885	39 814	40 053	40 994

Nombre de diplômes décernés en formation technique à l'enseignement collégial selon le secteur de formation et le sexe (Ensemble du Québec, de 1999 à 2008 [DEC technique])

		1999	2000	2001
Administration, commerce et informatique	H	2 271	2 592	2 543
	F	2 938	2 826	2 547
Agriculture et pêches	H	175	218	186
	F	356	316	376
Alimentation et tourisme	H	132	129	109
	F	530	599	521
Arts	H	177	168	171
	F	435	474	460
Bâtiment et travaux publics	H	544	413	423
	F	208	202	160
Bois et matériaux connexes	H	16	12	21
	F	5	10	14
Chimie et biologie	H	219	199	192
	F	214	261	229
Communication et documentation	H	228	212	218
	F	489	522	527
Cuir, textile et habillement	H	29	30	25
	F	310	311	375
Électrotechnique	H	1 272	1 375	1 386
	F	101	87	103
Entretien d'équipement motorisé	H	173	140	156
	F	15	17	16
Environnement et aménagement du territoire	H	96	102	96
	F	112	153	165
Fabrication mécanique	H	644	671	734
	F	86	107	88
Foresterie et papier	H	159	162	183
	F	31	36	40
Mécanique d'entretien	H	117	95	100
	F	7	5	3
Métallurgie	H	20	31	31
	F	3	6	9
Mines et travaux de chantier	H	43	36	39
	F	9	18	8
Santé	H	270	244	240
	F	2 121	2 089	2 334
Services sociaux, éducatifs et juridiques	H	651	607	587
	F	2 387	2 480	2 463
Transport	H	36	44	98
	F	10	7	41
Total	H	7 272	7 480	7 538
	F	10 367	10 526	10 479
	T	17 639	18 006	18 017

p. Les données pour 2008 sont provisoires.

Source : MELS, DRIS, Portail informationnel, système Socrate, 2010-03-29.

	2002	2003	2004	2005	2006	2007	2008 ^p
	2 528	2 329	2 172	1 963	1 624	1 491	1 289
	2 270	2 049	1 831	1 517	1 364	1 287	1 231
	211	203	195	168	151	143	153
	425	406	394	373	369	394	383
	122	97	116	106	129	126	122
	569	490	494	377	402	376	417
	190	170	173	174	192	199	203
	571	486	646	558	552	564	579
	447	463	496	592	652	753	723
	169	179	199	211	233	262	264
	26	19	18	10	15	27	11
	20	12	17	16	9	12	7
	150	127	117	104	126	107	119
	208	148	126	134	126	143	107
	257	297	324	330	390	324	347
	595	560	581	569	532	439	433
	26	15	22	19	13	14	12
	454	421	422	375	386	310	329
	1 296	1 185	1 126	959	929	723	670
	106	99	65	53	53	44	41
	147	128	150	143	97	92	66
	17	14	13	14	6	13	9
	122	87	97	96	102	99	66
	141	162	117	140	138	113	90
	634	624	608	557	465	450	417
	99	78	48	56	23	32	26
	183	153	140	94	100	69	84
	43	31	30	17	19	11	14
	99	101	98	100	80	67	74
	7	9	3	1	1	3	0
	39	25	34	21	15	14	14
	7	6	3	1	8	1	1
	31	12	15	11	9	13	15
	10	12	7	7	2	6	6
	283	305	318	363	437	461	479
	2 963	3 316	3 202	3 552	3 507	3 405	3 267
	623	667	738	738	711	834	801
	2 521	2 597	2 824	2 837	2 976	3 078	2 896
	97	90	95	78	110	83	81
	66	33	37	35	25	24	30
	7 511	7 097	7 052	6 626	6 347	6 089	5 746
	11 261	11 108	11 059	10 843	10 731	10 517	10 130
	18 772	18 205	18 111	17 469	17 078	16 606	15 876

Situation des personnes diplômées de la formation professionnelle et technique au 31 mars de l'année suivant la fin de leurs études (Ensemble du Québec, selon la filière de 2007 à 2009)

	Année d'enquête	Personnes diplômées visées par l'enquête (N)	En emploi (%)
ATTESTATION DE SPÉCIALISATION PROFESSIONNELLE (ASP)			
	2009	3 154	65,2
Femmes	2008	2 854	69,2
	2007	2 786	72,6
	2009	2 673	72,8
Hommes	2008	2 459	77,3
	2007	2 172	78,4
	2009	5 827	68,7
Total	2008	5 313	73,0
	2007	4 958	75,1
DIPLÔME D'ÉTUDES PROFESSIONNELLES (DEP)			
	2009	13 326	76,1
Femmes	2008	13 446	78,9
	2007	13 413	79,3
	2009	18 371	71,7
Hommes	2008	18 088	77,0
	2007	17 523	77,6
	2009	31 697	73,5
Total	2008	31 534	77,8
	2007	30 936	78,3
DIPLÔME D'ÉTUDES COLLÉGIALES (DEC)			
	2009	10 036	67,8
Femmes	2008	10 483	72,2
	2007	10 261	72,6
	2009	5 643	59,5
Hommes	2008	6 054	61,5
	2007	5 916	62,5
	2009	15 679	64,8
Total	2008	16 537	68,2
	2007	16 177	68,8
ATTESTATION D'ÉTUDES COLLÉGIALES (AEC)			
	2009	5 511	78,6
Femmes	2008	5 734	81,0
	2007	6 076	81,6
	2009	5 080	76,8
Hommes	2008	5 031	80,0
	2007	5 354	80,7
	2009	10 591	77,8
Total	2008	10 765	80,6
	2007	11 430	81,2

Source : MELS. *Enquêtes Reliance*. DRSI, 2009.

À la recherche d'un emploi	Aux études	Personnes inactives	Taux de chômage	L'emploi à temps plein et ses caractéristiques		
				À temps plein	Salaire hebd, brut moyen	En rapport avec la formation
(%)	(%)	(%)	(%)	(%)	(\$)	(%)
8,8	15,9	10,1	11,9	77,7	570	65,1
8,0	13,2	9,6	10,4	79,8	538	66,1
7,9	11,1	8,4	9,8	78,2	529	67,9
7,9	13,7	5,6	9,8	92,1	740	71,2
7,0	10,9	4,8	8,3	93,2	711	70,2
6,0	10,7	5,0	7,1	92,4	682	74,4
8,4	14,8	8,0	10,9	84,7	666	68,3
7,6	12,1	7,3	9,4	86,5	633	68,3
7,1	10,9	6,9	8,6	84,7	605	71,1
7,6	10,2	6,1	9,1	79,7	530	81,3
6,7	8,4	6,0	7,8	80,9	515	81,4
6,9	8,4	5,4	8,0	79,3	490	79,0
12,9	11,9	3,5	15,3	94,0	696	79,6
9,4	10,4	3,1	10,9	94,4	669	78,2
9,5	9,8	3,2	10,9	94,3	647	79,0
10,7	11,2	4,5	12,8	87,9	635	80,3
8,3	9,6	4,3	9,6	88,6	611	79,5
8,4	9,2	4,1	9,7	87,8	587	79,0
2,4	26,8	3,0	3,4	83,6	635	87,6
1,9	23,2	2,6	2,6	83,5	612	87,4
1,8	23,4	2,2	2,4	83,1	588	86,4
4,1	34,9	1,5	6,4	90,1	702	80,2
3,7	32,9	1,9	5,6	90,9	681	82,8
4,0	31,7	1,9	6,0	91,6	651	81,4
3,0	29,8	2,5	4,4	85,8	659	85,0
2,6	26,8	2,3	3,6	86,0	636	85,8
2,6	26,5	2,1	3,7	86,0	611	84,6
6,9	7,5	7,1	8,0	83,6	611	77,6
5,3	7,3	6,4	6,1	83,0	595	79,2
6,1	5,8	6,6	6,9	82,8	571	78,0
10,8	8,6	3,7	12,3	91,6	744	73,7
8,1	8,3	3,6	9,2	90,9	728	72,4
8,4	8,1	2,8	9,4	91,2	693	70,0
8,7	8,0	5,5	10,1	87,3	674	75,7
6,6	7,7	5,1	7,6	86,6	657	75,9
7,1	6,8	4,8	8,1	86,6	627	74,2

Situation des personnes diplômées de la formation professionnelle et technique au 31 mars 2009, selon le type de diplôme, le groupe d'âge et le sexe (Ensemble du Québec)

TYPE DE DIPLÔME	Sexe	Personnes diplômées visées par l'enquête	Taux de réponse
		(N)	(%)
Personnes âgées de moins de 20 ans			
Diplôme d'études professionnelles (DEP)	Masculin	3 612	68,1
	Féminin	1 907	63,2
	Ensemble	5 519	66,4
Attestation de spécialisation professionnelle (ASP)	Masculin	184	69,6
	Féminin	230	64,8
	Ensemble	414	66,9
Diplôme d'études collégiales (DEC)	Masculin	301	78,1
	Féminin	610	77,7
	Ensemble	911	77,8
Attestation d'études collégiales (AEC)	Masculin	101	60,4
	Féminin	88	52,3
	Ensemble	189	56,6
Personnes âgées de 20 à 24 ans			
Diplôme d'études professionnelles (DEP)	Masculin	6 553	61,3
	Féminin	4 033	56,0
	Ensemble	10 586	59,3
Attestation de spécialisation professionnelle (ASP)	Masculin	655	61,1
	Féminin	563	54,0
	Ensemble	1 218	57,8
Diplôme d'études collégiales (DEC)	Masculin	4 011	73,3
	Féminin	6 779	70,5
	Ensemble	10 790	71,5
Attestation d'études collégiales (AEC)	Masculin	1 024	55,6
	Féminin	1 061	54,1
	Ensemble	2 085	54,8
Personnes âgées de 25 ans et plus			
Diplôme d'études professionnelles (DEP)	Masculin	8 206	57,7
	Féminin	7 386	59,8
	Ensemble	15 592	58,7
Attestation de spécialisation professionnelle (ASP)	Masculin	1 834	53,8
	Féminin	2 361	55,6
	Ensemble	4 195	54,8
Diplôme d'études collégiales (DEC)	Masculin	1 331	63,6
	Féminin	2 647	65,2
	Ensemble	3 978	64,7
Attestation d'études collégiales (AEC)	Masculin	3 955	57,0
	Féminin	4 362	60,8
	Ensemble	8 317	59,0

Source : MELS. *Enquêtes Relance*, DRSI, 2009.

En emploi	À la recherche d'un emploi	Aux études	Personnes inactives	Taux de chômage	L'emploi à temps plein et ses caractéristiques			
					À temps plein	Durée de recherche	Salaire heb. brut moyen	En rapport avec la formation
(%)	(%)	(%)	(%)	(%)	(%)	(semaines)	(\$)	(%)
68,2	9,6	19,0	3,2	12,4	94,0	4	653	79,2
73,2	5,0	18,5	3,3	6,4	80,3	5	450	76,4
69,8	8,1	18,8	3,2	10,4	89,3	4	596	78,3
54,7	8,6	35,9	0,8	13,6	91,4	3	613	65,6
47,7	4,7	45,6	2,0	9,0	74,6	3	475	66,0
50,9	6,5	41,2	1,4	11,3	83,0	3	554	65,8
41,7	3,8	53,6	0,9	8,4	95,9	5	661	81,9
49,2	1,1	48,1	1,7	2,1	82,8	5	590	84,5
46,7	2,0	49,9	1,4	4,1	86,7	5	613	83,6
60,7	1,6	36,1	1,6	2,6	83,8	5	680	48,4
58,7	6,5	32,6	2,2	10,0	85,2	5	490	78,3
59,8	3,7	34,6	1,9	5,9	84,4	5	598	61,1
73,2	11,1	13,1	2,6	13,2	94,9	5	674	79,7
76,0	5,8	12,6	5,6	7,1	84,4	5	507	78,0
74,2	9,2	12,9	3,7	11,0	91,0	5	619	79,1
78,5	7,3	12,0	2,3	8,5	94,3	3	669	81,4
78,0	5,9	11,2	4,9	7,1	84,4	5	501	68,0
78,3	6,7	11,6	3,4	7,9	90,0	4	602	76,0
55,1	3,7	39,6	1,5	6,4	89,4	6	689	78,8
64,7	2,3	30,8	2,2	3,4	83,9	5	613	86,1
61,1	2,9	34,2	1,9	4,5	85,8	5	640	83,5
74,3	8,6	14,6	2,5	10,4	90,1	6	662	71,4
76,8	5,2	13,2	4,7	6,4	83,9	6	549	70,5
75,6	6,9	13,9	3,6	8,4	86,9	6	606	71,0
72,4	16,2	7,1	4,3	18,3	93,1	6	739	79,7
76,9	9,3	6,8	7,1	10,8	77,2	5	566	84,5
74,5	12,9	6,9	5,6	14,7	85,2	6	663	81,9
72,8	8,1	11,4	7,6	10,0	91,2	8	811	67,1
64,3	9,9	13,6	12,3	13,3	76,1	7	621	64,2
68,0	9,1	12,7	10,3	11,8	83,0	7	723	65,6
79,8	5,2	13,3	1,7	6,1	91,1	6	741	83,1
81,5	2,9	9,8	5,7	3,4	83,1	5	692	91,5
81,0	3,7	11,0	4,4	4,3	85,7	5	708	88,6
77,9	11,6	6,4	4,1	12,9	92,1	8	770	74,7
79,3	7,2	5,8	7,7	8,4	83,5	6	629	79,1
78,7	9,2	6,1	6,0	10,5	87,4	7	694	77,0

Observations et prévisions à long terme en ce qui concerne les effectifs scolaires totaux à temps plein (public et privé) selon la région administrative pour les effectifs francophones et pour l'ensemble du Québec pour les commissions scolaires anglophones et autochtones
Observations de 2006-2007 à 2009-2010 et prévisions de 2010-2011 à 2018-2019
 (Scénario de référence, ensemble du Québec)

	Observations					
	2006 2007	2007 2008	2008 2009	2009 2010	2010 2011	2011 2012
Effectifs scolaires francophones						
01 Bas-Saint-Laurent	25 802	24 991	24 145	23 311	22 895	22 444
02 Saguenay–Lac-Saint-Jean	36 956	35 605	34 232	33 172	32 281	31 921
03 Capitale-Nationale	77 718	76 112	74 377	72 838	71 938	71 413
04 Mauricie	31 151	30 121	29 018	28 246	27 498	26 907
05 Estrie	36 874	36 170	35 626	34 761	34 365	34 008
06 Montréal	170 017	167 350	166 325	167 201	168 153	169 257
07 Outaouais	44 178	43 205	42 173	41 294	40 811	40 486
08 Abitibi-Témiscamingue	20 762	19 957	19 144	18 597	18 069	17 790
09 Côte-Nord	11 505	11 127	10 712	10 526	10 296	10 158
10 Nord du Québec	2 156	2 102	2 033	1 957	1 885	1 833
11 Gaspésie–Îles-de-la-Madeleine	10 798	10 287	9 705	9 319	8 922	8 682
12 Chaudière-Appalaches	54 403	53 206	51 806	50 794	50 135	50 084
13 Laval	48 332	47 966	47 669	47 476	47 399	47 550
14 Lanaudière	63 847	62 654	61 212	59 681	58 365	57 493
15 Laurentides	77 708	76 876	75 225	73 977	72 823	71 987
16 Montérégie	183 047	179 928	176 605	173 274	170 596	169 077
17 Centre-du-Québec	31 764	31 191	30 478	29 836	29 416	29 221
Ensemble des effectifs scolaires francophones	928 714	910 149	891 428	877 597	867 164	861 625
Commissions scolaires anglophones	116 182	113 602	110 879	108 088	105 532	103 194
Commissions scolaires autochtones	7 590	7 799	7 726	7 848	7 960	8 049
Ensemble du Québec	1 052 486	1 031 550	1 010 033	993 533	980 656	972 868

Source : MELS, *Prévisions à long terme des effectifs de l'ensemble des commissions scolaires*. DRIS, traitement DGSOF, 2010.

Prévisions								Variation de 2009-2010 à 2018-2019
2012 2013	2013 2014	2014 2015	2015 2016	2016 2017	2017 2018	2018 2019		
22 318	22 166	22 267	22 434	22 676	22 813	23 004	-1,3%	
31 478	31 454	31 523	31 780	32 060	32 349	32 485	-2,1%	
71 624	72 379	73 817	75 321	77 042	78 777	80 375	10,3%	
26 464	26 309	26 457	26 670	26 940	27 255	27 621	-2,2%	
33 810	33 943	34 040	34 341	34 657	34 959	35 286	1,5%	
171 288	173 979	176 663	179 859	182 946	185 830	188 467	12,7%	
40 631	41 193	42 112	43 075	44 064	45 075	46 096	11,6%	
17 557	17 601	17 541	17 731	17 827	18 015	18 147	-2,4%	
10 117	10 057	10 062	10 029	10 085	10 105	10 148	-3,6%	
1 796	1 761	1 728	1 705	1 681	1 664	1 622	-17,1%	
8 453	8 334	8 276	8 261	8 268	8 295	8 342	-10,5%	
50 179	50 568	51 300	52 052	52 854	53 575	54 218	6,7%	
48 034	48 807	49 723	50 837	52 025	53 153	54 360	14,5%	
57 400	57 812	59 205	60 634	62 248	63 952	65 730	10,1%	
71 622	71 774	72 355	73 435	74 512	75 761	76 907	4,0%	
168 601	169 541	171 086	173 606	176 324	179 130	181 696	4,9%	
29 201	29 460	29 750	30 128	30 503	30 893	31 255	4,8%	
861 888	868 472	879 257	893 271	908 113	923 026	937 212	6,8%	
101 563	101 155	101 232	101 776	102 559	103 434	104 576	-3,2%	
8 145	8 262	8 363	8 458	8 544	8 611	8 690	10,7%	
971 596	977 889	988 852	1 003 505	1 019 216	1 035 071	1 050 478	5,7%	

Observations (2009) et prévisions (2010-2019) en ce qui concerne l'évolution des effectifs inscrits au collégial à l'enseignement ordinaire à temps plein selon la région administrative (Ensemble du Québec, secteur public)

	Obs. 2009	Prévisions										Variation	
		2010	2011	2012	2013	2014	2015	2016	2017	2018	2019	2009	2019
01 Bas-Saint-Laurent	5 576	5 393	5 223	5 040	4 931	4 737	4 515	4 243	4 146	4 041	3 994	-28,4 %	
02 Saguenay-Lac-Saint-Jean	7 936	7 613	7 134	6 780	6 435	6 236	5 886	5 573	5 276	5 233	5 196	-34,5 %	
03 Capitale-Nationale	18 934	18 987	18 851	18 446	18 030	17 388	16 688	16 005	15 521	15 364	15 363	-18,9 %	
04 Mauricie	5 465	5 420	5 330	5 268	5 093	4 766	4 436	4 217	4 054	3 910	3 871	-29,2 %	
05 Estrie	7 360	7 181	6 957	6 897	6 711	6 559	6 289	6 071	5 913	5 848	5 723	-22,2 %	
06 Montréal	53 934	54 515	55 200	55 514	54 815	53 554	51 540	49 947	49 002	48 551	48 170	-10,7 %	
07 Outaouais	5 449	5 307	5 216	5 090	4 816	4 661	4 482	4 370	4 281	4 205	4 170	-23,5 %	
08 Abitibi-Témiscamingue	2 593	2 572	2 504	2 446	2 268	2 248	2 148	2 040	1 948	1 905	1 868	-28,0 %	
09 Côte-Nord	1 337	1 411	1 400	1 353	1 296	1 266	1 276	1 229	1 168	1 132	1 110	-17,0 %	
10 Nord-du-Québec	132	127	132	126	118	110	103	95	84	91	95	-28,0 %	
11 Gaspésie-Îles-de-la-Madeleine	1 068	1 000	914	875	839	776	721	691	667	632	613	-42,6 %	
12 Chaudière-Appalaches	5 418	5 500	5 219	5 067	4 955	4 804	4 632	4 475	4 382	4 359	4 336	-20,0 %	
13 Laval	6 213	6 338	6 385	6 350	6 223	6 117	5 920	5 741	5 642	5 602	5 585	-10,1 %	
14 Lanaudière	5 113	5 192	5 144	5 008	4 904	4 627	4 360	4 161	4 050	4 030	3 942	-22,9 %	
15 Laurentides	8 890	9 048	9 133	9 080	8 850	8 572	8 112	7 799	7 563	7 521	7 507	-15,6 %	
16 Montérégie	20 830	20 906	20 745	20 455	19 731	19 073	18 144	17 304	16 736	16 522	16 395	-21,3 %	
17 Centre-du-Québec	3 089	3 012	2 990	2 939	2 765	2 700	2 645	2 594	2 575	2 579	2 527	-18,2 %	
Ensemble du Québec	159 344	159 522	158 477	156 734	152 780	148 194	141 897	136 555	133 008	131 525	130 465	-18,1 %	

Note: Sont exclus des présentes observations/prévisions, les élèves en formation continue (adultes), les élèves à temps partiel et les élèves du réseau privé ou des écoles gouvernementales. Ne sont retenus que les élèves inscrits à un programme de DEC ou en SAU-ST.

Source: MELS, DRSI; Prévisions de l'effectif étudiant au collégial, mai 2010.

**Éducation,
Loisir et Sport**

Québec

