

AGIR AUTREMENT

POUR LA RÉUSSITE DES ÉLÈVES
EN MILIEU DÉFAVORISÉ

4^e édition, août 2012

Suivi de la mise en œuvre des voies de renforcement de la Stratégie d'intervention *Agir autrement* (SIAA)

Une première : la participation des écoles SIAA non phares au questionnaire de suivi

Alors que les écoles phares en étaient à leur quatrième suivi, dans lequel, comme nous le verrons dans le présent document, nous notons une progression dans leur mise en œuvre du renforcement de la SIAA, les écoles SIAA non phares étaient invitées pour la première fois à remplir le questionnaire de suivi sur une base volontaire. Sur les 646 écoles SIAA non phares sollicitées à cette fin, 285 ont répondu à l'appel, soit 44 %. Ce taux correspond à 47 % pour les écoles primaires et à 34 % pour les écoles secondaires.

Avec les 125 écoles phares qui ont répondu au questionnaire de suivi, c'est donc un peu plus de la moitié des écoles SIAA (phares et non phares) qui ont saisi l'occasion pour faire le point sur leur mise en œuvre des voies de renforcement de la stratégie. Même si les écoles SIAA non phares qui ont rempli le questionnaire de suivi ne sont pas totalement représentatives de l'ensemble, elles sont suffisamment nombreuses pour que les résultats qui les concernent nous informent sur le chemin parcouru et nous guident dans leur soutien et leur pilotage.

La première partie de ce document fait état de la situation des écoles phares, alors que la seconde expose les différences entre les écoles SIAA non phares et les écoles phares.

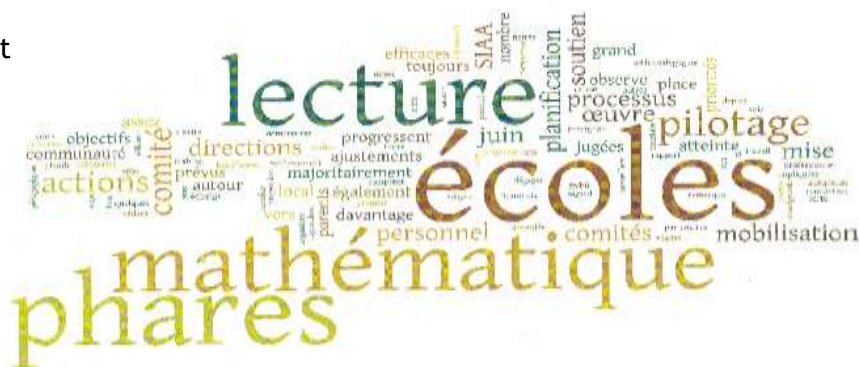
Bonne lecture!

Participation des écoles au questionnaire de suivi de janvier 2012 :

- Écoles phares : 95 % (125 écoles)
- Écoles SIAA non phares : 44 % (285 écoles)

Résultats du suivi effectué en janvier 2012

LES ÉCOLES PHARES	p. 2
- Le pilotage	p. 2
- La mobilisation	p. 2
- Le processus de planification en lecture	p. 2
- Le processus de planification en mathématique	p. 3
- Le soutien des écoles phares	p. 3
- La consultation pour remplir le questionnaire	p. 4
LES ÉCOLES SIAA NON PHARES	p. 4
- Leur représentativité	p. 4
- Le pilotage	p. 5
- La mobilisation	p. 5
- Le processus de planification en lecture	p. 6
- Le processus de planification en mathématique	p. 7
- Le soutien demandé en lecture et en mathématique	p. 8
- Le soutien apporté	p. 9
- La consultation	p. 10
- Conclusion	p. 10



LES ÉCOLES PHARES : LA POURSUITE DE LA PROGRESSION

LE PILOTAGE

Comme lors des suivis précédents, la très grande majorité des écoles phares qui ont répondu au questionnaire ont un comité de pilotage de la SIAA (94 %). Celles qui n'en ont pas ont mentionné cependant qu'elles prenaient la stratégie en considération à l'intérieur d'un autre comité. Une nouvelle question, ajoutée en janvier 2012, nous a permis d'obtenir cette information.

La composition des comités locaux de pilotage (CLP) de la SIAA varie d'une école à une autre. Selon l'ordre d'enseignement, quatre principaux modèles se dégagent. D'abord, un modèle dans lequel il y a uniquement du personnel de direction et du personnel enseignant (23 % des écoles phares primaires). Un deuxième modèle y ajoute du personnel professionnel (12 % des écoles phares); un

troisième, du personnel professionnel et du personnel de soutien (21 % des écoles phares secondaires); enfin, le dernier modèle comprend du personnel professionnel et des ressources de la commission scolaire en plus du personnel de direction et du personnel enseignant (10 % des écoles phares). Toujours moins de 20 % des écoles phares accueillent des partenaires de la communauté et des parents d'élèves au sein de leur CLP.

Les actions prioritaires des CLP tournent autour du processus de planification (suivi des moyens retenus, évaluation des actions, suivi de la progression), mais également de la mobilisation du personnel et de la communication avec les autres membres de l'école. Ces actions sont mentionnées par plus des deux tiers des écoles phares.

LA MOBILISATION

Dans environ la moitié des écoles phares, la mobilisation est jugée élevée ou très élevée. En fait, seulement 10 % des écoles phares reconnaissent que la mobilisation autour des objectifs de la SIAA est faible dans leur école, et à peine 5 % n'ont mené aucune activité autour des voies de renforcement avec l'ensemble de leur personnel.

Le nombre d'écoles phares qui mettent en place des comités de travail autour des voies

de renforcement de la SIAA ne cesse d'augmenter indiquant ainsi une progression de la mobilisation. C'est en ce qui concerne les voies 1 (lecture et mathématique) et 2 (approches préventives universelles et ciblées) que nous observons le plus grand nombre d'écoles phares ayant mis en place des comités de travail, soit respectivement 65 et 51 %.

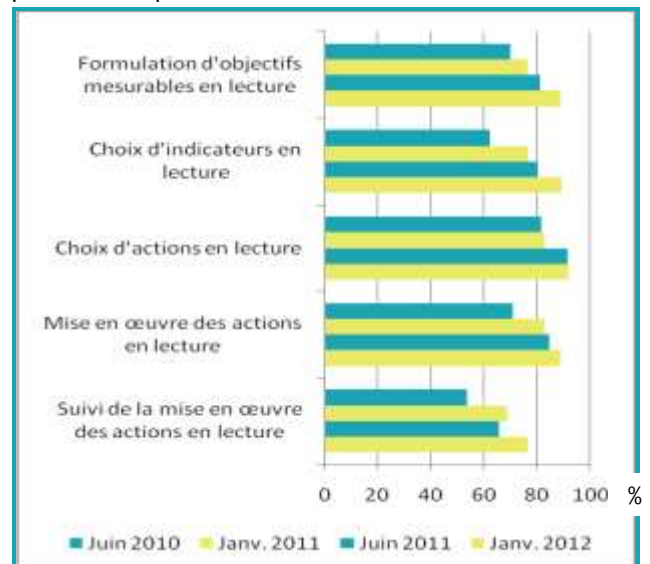
LE PROCESSUS DE PLANIFICATION EN LECTURE

Le processus de planification en lecture progresse bien d'un suivi à l'autre dans les écoles phares, comme en témoigne le **graphique 1**. Ainsi, près de 90 % d'entre elles ont formulé des objectifs mesurables en lecture, choisi les indicateurs pour mesurer l'atteinte de ces objectifs, arrêté leur choix d'actions en lecture et amorcé leur mise en œuvre. De plus, environ les trois quarts des écoles phares ont entrepris le suivi de ces actions.

Cette progression s'illustre également par le fait que 60 % des écoles phares situent à au moins 7 sur 10 le degré d'atteinte de leurs objectifs en lecture, alors que six mois plus tôt, cette proportion n'était que de 40 %.

Graphique 1

Proportion des écoles phares selon quelques aspects du processus de planification en lecture



LE PROCESSUS DE PLANIFICATION EN MATHÉMATIQUE

Du côté du processus de planification en mathématique, nous notons, comme pour la lecture, une progression au sein des écoles phares. Elle est moins rapide qu'en lecture, mais au moins les deux tiers des écoles phares ont libellé leurs objectifs mesurables en mathématique, choisi les indicateurs pour en mesurer l'atteinte, opté pour des actions et entrepris leur mise en œuvre. Quant au suivi de ces actions, il est en cours dans la moitié des écoles phares.

La progression vers l'atteinte des objectifs en mathématique se poursuit. En janvier 2012, 33 % des écoles phares estimaient à au moins 7, sur une échelle de 10 points, le niveau d'atteinte de leurs objectifs en mathématique, tandis que 8 % le situaient à moins de 4. En juin 2011, ces proportions correspondaient respectivement à 17 et 40 %.

LE SOUTIEN AUX ÉCOLES PHARES

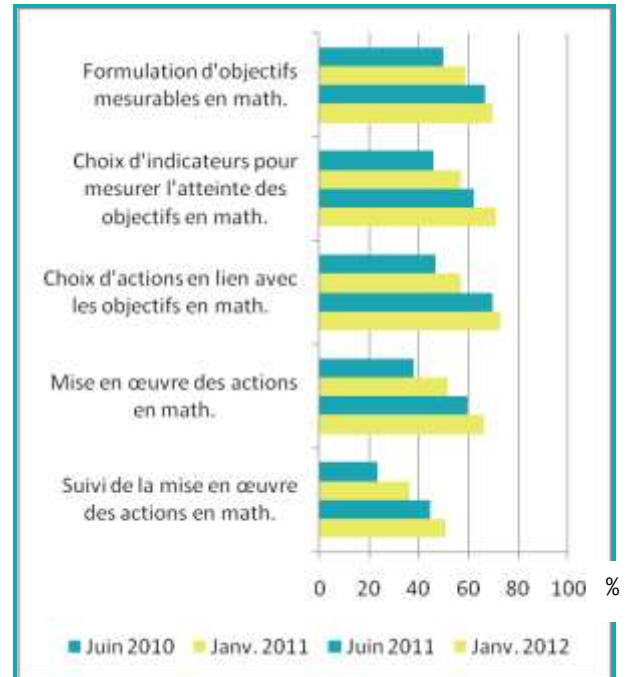
D'un suivi à l'autre, environ 90 % des écoles phares soulignent avoir reçu du soutien pour le renforcement de la SIAA. Certaines d'entre elles l'ont mentionné à chaque suivi (environ les deux tiers), d'autres, à certains suivis, et très rares sont celles qui ont dit n'en avoir jamais reçu (une seule).

Parmi les écoles phares qui ont dit, d'un suivi à l'autre, avoir reçu du soutien de leur commission scolaire, ce fut en lecture pour au moins 80 % d'entre elles. Par ailleurs, si en juin 2010 la commission scolaire a apporté du soutien en mathématique à 50 % de ces écoles, près de 75 % en ont bénéficié en janvier 2012. Cette dernière augmentation s'accompagne d'une diminution du soutien relatif au processus de planification. Car si, en juin 2010, 79 % des écoles phares qui ont reçu du soutien de leur commission scolaire l'ont obtenu à l'égard du processus de planification, cette proportion est passée à 54 % en janvier 2012.

Nous constatons que lorsque les écoles phares ont reçu du soutien de la part du MELS, son principal objet était l'impact de la défavorisation. En janvier 2012, c'était en

Graphique 2

Proportion des écoles phares selon quelques aspects du processus de planification en mathématique

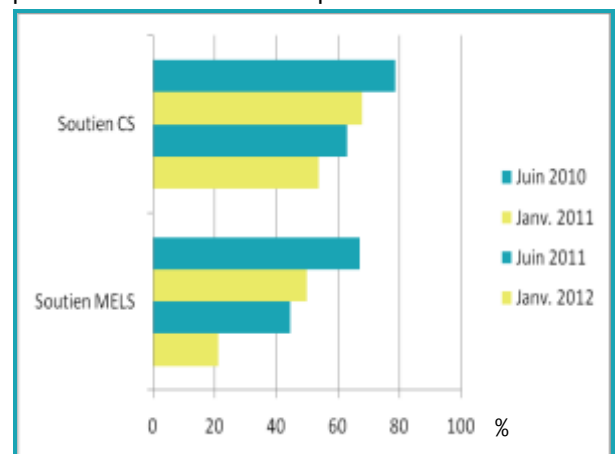


effet le cas chez 70 % des écoles phares, alors que cette proportion tournait autour de 60 % lors des suivis précédents.

La mobilisation du personnel a déjà été un objet de soutien dans bon nombre d'écoles phares. Toutefois, qu'il s'agisse du soutien offert par la commission scolaire ou par le MELS, de moins en moins d'écoles phares ont déclaré, d'un suivi à l'autre, que c'était autour de la mobilisation de leur personnel, comme le démontre le [graphique 3](#).

Graphique 3

Proportion des écoles phares ayant reçu du soutien pour la mobilisation de leur personnel



LA CONSULTATION POUR REMPLIR LE QUESTIONNAIRE

À chacun des suivis effectués auprès des écoles phares, nous avons observé qu'environ 50 % d'entre elles avaient consulté leur comité local de pilotage (CLP) pour remplir le questionnaire. Par contre, autour de 30 % ne consultaient personne. Or, lors du suivi de

janvier 2012, cette dernière proportion est passée à 24 %. Les écoles ne sont pas plus nombreuses à avoir consulté leur CLP, mais elles ont fait appel à d'autres personnes en plus grand nombre.

LES ÉCOLES SIAA NON PHARES : UN RENFORCEMENT BIEN AMORCÉ

LEUR REPRÉSENTATIVITÉ

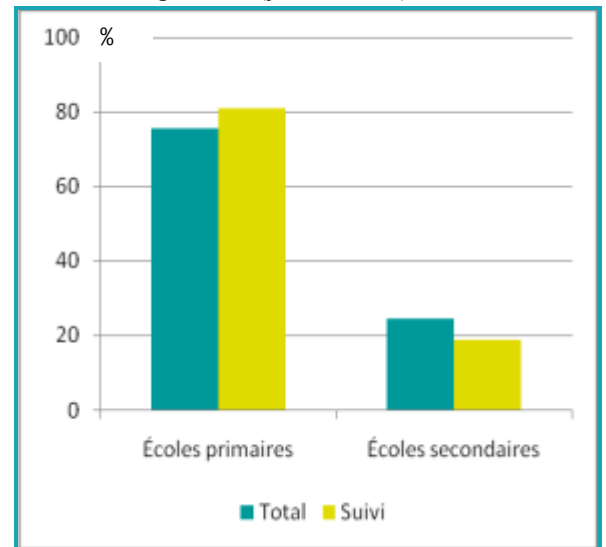
Comme cela a été mentionné en introduction, 44 % des écoles non phares qui appliquent la SIAA ont répondu au questionnaire de suivi, soit 285 écoles. Puisque leur participation était volontaire, nous pouvons nous demander si elles sont représentatives de l'ensemble de ces écoles. Lorsque nous examinons leur répartition selon l'ordre d'enseignement et la région, nous constatons qu'un peu plus d'écoles primaires que d'écoles secondaires ont répondu à l'invitation. Ainsi, si nous comptons 76 % d'écoles primaires parmi l'ensemble des écoles non phares appliquant la SIAA, elles totalisaient 81 % de celles qui ont répondu au questionnaire de suivi. Il y a donc une légère surreprésentation des écoles primaires. (Voir le [graphique 4](#).)

En examinant, cette fois, la représentation des écoles non phares appliquant la SIAA selon la région et les services à la communauté anglophone (SCA), nous observons peu de variation. Les écarts entre la représentation de l'ensemble de ces écoles par région et celle des écoles qui ont répondu au questionnaire sont presque tous inférieurs à 2 %, sauf en ce qui concerne la région de Montréal, où l'écart atteint 2,6 %.

Même si la représentativité des écoles SIAA non phares n'est pas parfaite et que celles qui ont répondu au questionnaire sont peut-être davantage favorables à la SIAA que les autres, nous nous permettons, dans les pages qui suivent, de comparer l'état de la mise en œuvre du renforcement de la SIAA dans ces écoles à celui observé dans les écoles phares.

Graphique 4

Représentativité des écoles SIAA non phares par ordre d'enseignement (janvier 2012)



Graphique 5

Représentativité des écoles SIAA non phares par région et SCA (janvier 2012)

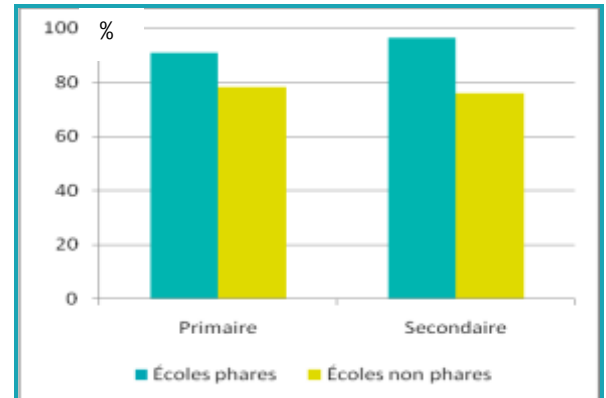


LE PILOTAGE

Les réponses au questionnaire de suivi de janvier 2012 indiquent qu'un peu plus des trois quarts des écoles SIAA non phares ont mis en place un comité de pilotage de la SIAA, soit 78 % des écoles primaires et 76 % des écoles secondaires. C'est plus faible que dans les écoles phares. En effet, au sein de ces dernières, 94 % ont instauré un comité de pilotage de la SIAA, ce qui correspond à 91 % des écoles primaires et à 97 % des écoles secondaires.

Graphique 6

Proportion des écoles ayant un comité de pilotage de la SIAA, par ordre d'enseignement (janvier 2012)



Nous avons vu, plus haut, que toutes les écoles phares qui n'ont pas de comité de pilotage de la SIAA tenaient toutefois compte de la stratégie à l'intérieur d'un autre comité. Or, ce n'est pas tout à fait ce que nous observons dans les écoles SIAA non phares. En fait, 78 % de ces dernières ont un comité de pilotage de la SIAA, 15 % la considèrent dans un autre comité, mais 7 % n'auraient aucune structure qui en permettrait la prise en compte.

Graphique 7

Proportion des écoles SIAA non phares selon les structures mises en place pour la SIAA (janvier 2012)

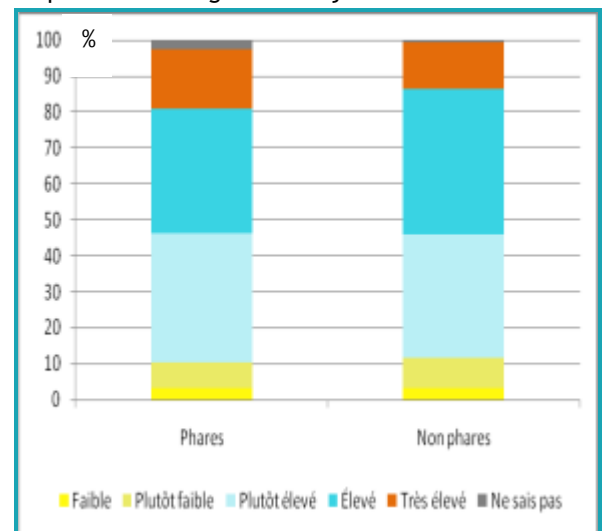


LA MOBILISATION

Qu'il s'agisse d'écoles phares ou d'écoles SIAA non phares, la mobilisation du personnel à l'égard des objectifs qu'elles se sont fixés relativement à la SIAA est semblable. En fait, si un peu plus d'écoles phares que d'écoles SIAA non phares indiquent un degré de mobilisation « très élevé », cet écart est totalement éclipsé lorsque nous additionnons les catégories « élevé » et « très élevé ». Ainsi, au moins la moitié des écoles phares et des écoles SIAA non phares considèrent que le degré de mobilisation de leur personnel à l'égard de la SIAA est « élevé ou très élevé », environ le tiers l'estiment « plutôt élevé », tandis qu'environ 10 % qualifient cette mobilisation de « plutôt faible » ou de « faible ».

Graphique 8

Proportion des écoles selon le degré de mobilisation du personnel à l'égard des objectifs de la SIAA



Le degré de mobilisation peut également se mesurer par les comités de travail formés pour mettre en œuvre les différentes voies de renforcement. À cet égard, nous observons que les écoles phares sont proportionnellement plus nombreuses que les écoles SIAA non phares à avoir instauré des comités de travail pour les voies de renforcement, à une exception près, la voie 5, soit celle portant sur le suivi et la reddition de comptes. Pour la voie 1 (la priorité en lecture et en mathématique) et la voie 2 (les approches universelles et ciblées), respectivement 66 et 50 % des écoles phares ont mis en place des comités de travail, alors que ces proportions correspondent à 43 et 26 % dans les écoles SIAA non phares.

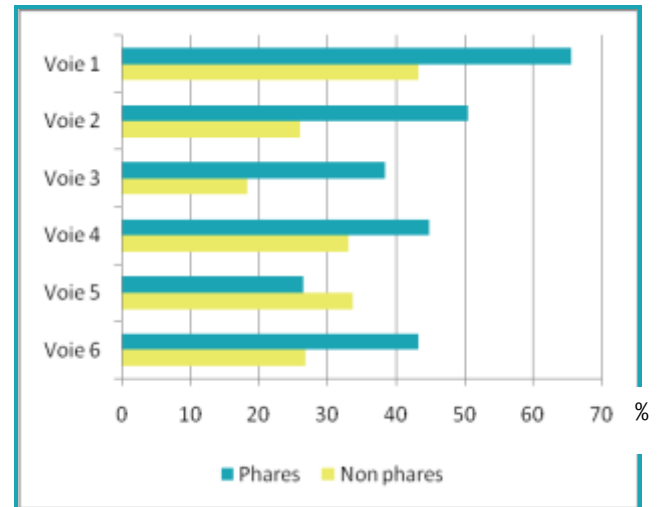
LE PROCESSUS DE PLANIFICATION EN LECTURE

Il y a fort peu de différences entre les écoles phares et les écoles SIAA non phares qui ont répondu au questionnaire de suivi en ce qui a trait à leur progression dans le processus de planification en lecture. Au moins 85 % des deux types d'écoles ont déterminé des priorités en lecture et formulé leurs objectifs. Si un peu plus d'écoles phares ont fait le choix des indicateurs qui leur permettront de vérifier le degré d'atteinte de leurs objectifs (90 % comparativement à 81 % pour les écoles SIAA non phares), des proportions semblables des deux types d'écoles ont choisi les actions à entreprendre en lecture (autour de 90 %) et les ont amorcées (environ 88 %), ainsi que leur suivi (plus ou moins 75 %).

Lorsqu'elles ont été invitées à se demander comment elles progressaient par rapport aux objectifs qu'elles s'étaient fixés en lecture, les deux types d'écoles ont répondu de façon très semblable. Sur une échelle allant de 0 à 10, un peu plus du tiers des écoles phares et des écoles SIAA non phares ont situé entre 4 et 6 le degré d'atteinte de leurs objectifs en lecture, tandis que 60 % l'ont estimé entre 7 et 9. Quelques écoles auraient, quant à elles, déjà atteint leurs objectifs en lecture, soit une école phare et quatre écoles SIAA non phares.

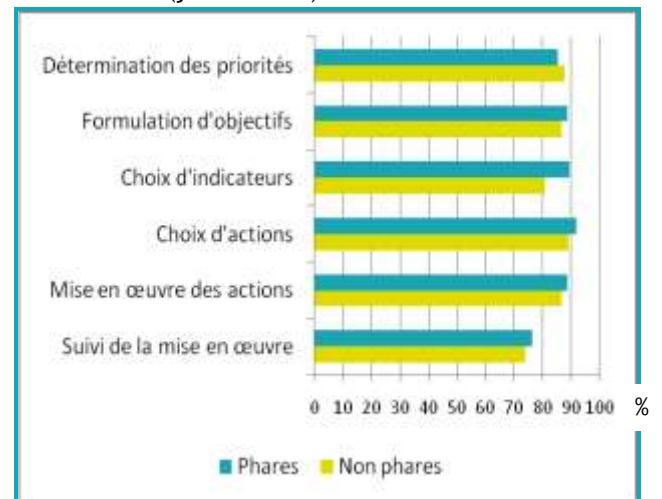
Graphique 9

Proportion des écoles ayant mis en place des comités de travail pour chacune des voies de renforcement de la SIAA (janvier 2012)



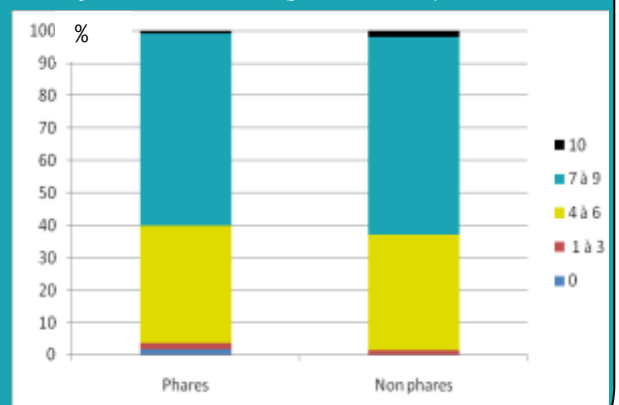
Graphique 10

Proportion des écoles selon quelques aspects du processus de planification en LECTURE réalisés ou en cours de réalisation (janvier 2012)



Graphique 11

Proportion des écoles selon le degré d'atteinte des objectifs en lecture (janvier 2012)



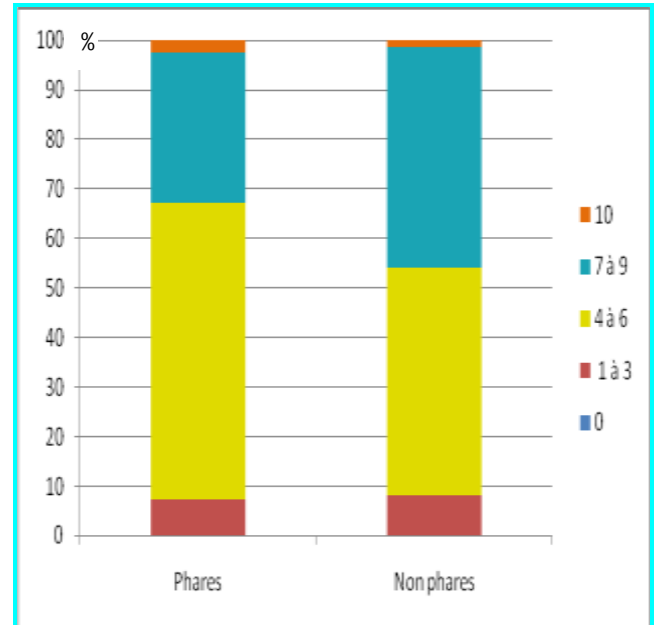
LE PROCESSUS DE PLANIFICATION EN MATHÉMATIQUE

Comme en lecture, il y a peu de différences entre les écoles phares et les écoles SIAA non phares en ce qui a trait au processus de planification en mathématique. Les faibles écarts observés entre les deux types d'écoles seraient, dans l'ensemble, plus souvent en faveur des écoles SIAA non phares.

Le processus de planification en mathématique est moins avancé que celui en lecture, mais tout de même près des trois quarts des écoles phares et des écoles SIAA non phares ont déterminé leurs priorités en la matière ou sont en train de le faire. Un peu plus des deux tiers des deux types d'écoles ont formulé leurs objectifs en mathématique, choisi leurs indicateurs et leurs actions, et entrepris la mise en œuvre de ces dernières. De plus, 51 % des écoles phares et 58 % des écoles SIAA non phares ont commencé à faire le suivi de la mise en œuvre des actions en mathématique.

Graphique 12

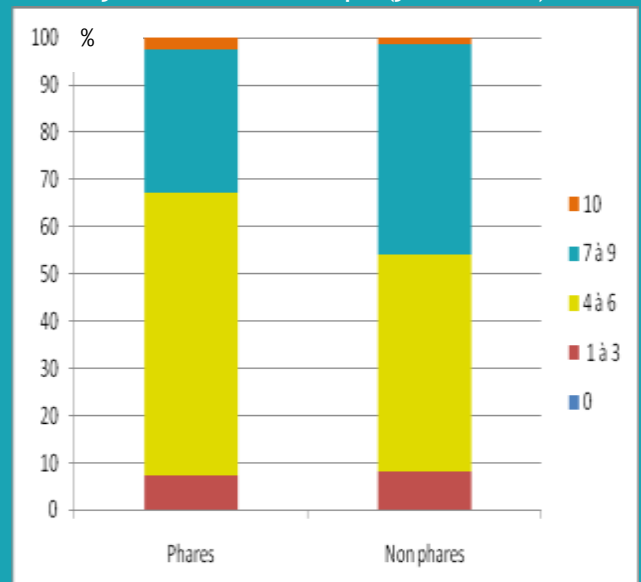
Proportion des écoles selon quelques aspects du processus de planification en MATHÉMATIQUE réalisés ou en cours de réalisation (janvier 2012)



Par rapport à la progression vers l'atteinte des objectifs que les écoles se sont fixés en mathématique, les écoles SIAA non phares auraient une petite longueur d'avance sur les écoles phares. Ainsi, nous pouvons voir, au **graphique 13** ci-contre, que les écoles SIAA non phares sont proportionnellement plus nombreuses que les écoles phares à situer le degré d'atteinte de leurs objectifs en mathématique à 7 ou plus sur une échelle de 10. C'est en effet le cas de 45 % d'entre elles, comparativement à 31 % des écoles phares. En fait, la majorité des écoles phares, soit 60 %, estiment plutôt entre 4 et 6 le degré d'atteinte de leurs objectifs en mathématique. Nous pouvons nous demander si la situation aurait été la même si toutes les écoles non phares appliquant la SIAA avaient répondu au questionnaire.

Graphique 13

Proportion des écoles selon le degré d'atteinte de leurs objectifs en mathématique (janvier 2012)



LE SOUTIEN DEMANDÉ EN LECTURE ET EN MATHÉMATIQUE

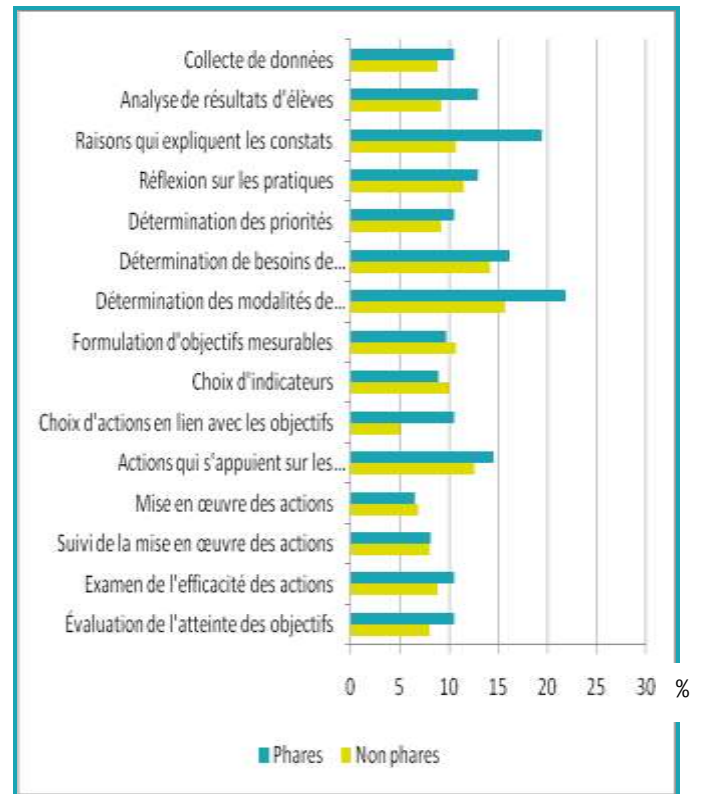
Dans les sections relatives au processus de planification, le questionnaire de suivi permet aux écoles d'exprimer leur besoin de soutien. En janvier 2012, entre 5 et 26 % ont exprimé un besoin de soutien pour l'un ou l'autre des aspects du processus de planification en lecture et en mathématique. Dans l'ensemble, les écoles phares étaient proportionnellement les plus nombreuses à exprimer un tel besoin, de même qu'à recevoir ce soutien, comme nous le verrons un peu plus loin. Toutefois, nous pouvons penser qu'en recevant davantage de soutien, les écoles phares sont plus conscientes des services dont elles peuvent bénéficier, et qu'elles pourraient ainsi être davantage amenées à exprimer leur besoin en cette matière.

Entre 7 et 22 % des écoles phares ont demandé du soutien pour chacun des aspects du processus de planification en lecture, tandis que ces proportions correspondent plutôt à 5 et 16 % pour les écoles SIAA non phares. Si les écarts sont souvent faibles entre les deux types d'écoles, ils sont plus importants en ce qui a trait aux besoins de soutien pour déterminer les modalités du développement professionnel en lecture et pour trouver les raisons qui expliquent les constats faits en lecture.

Du côté de la mathématique, des écarts d'environ 10 points séparent les proportions d'écoles phares et d'écoles SIAA non phares qui expriment un besoin de soutien à pratiquement chacun des aspects du processus de planification. Ainsi, un peu plus de 25 % des écoles phares souhaitent recevoir du soutien pour déterminer les besoins et les modalités de développement professionnel ainsi que pour choisir les actions qui s'appuient sur les connaissances issues de la recherche. Ces trois aspects sont ceux qui sont exprimés par le plus grand nombre d'écoles phares et d'écoles SIAA non phares. Toutefois, les écoles SIAA non phares ont plutôt demandé du soutien pour ces aspects dans des proportions de l'ordre de 15 %.

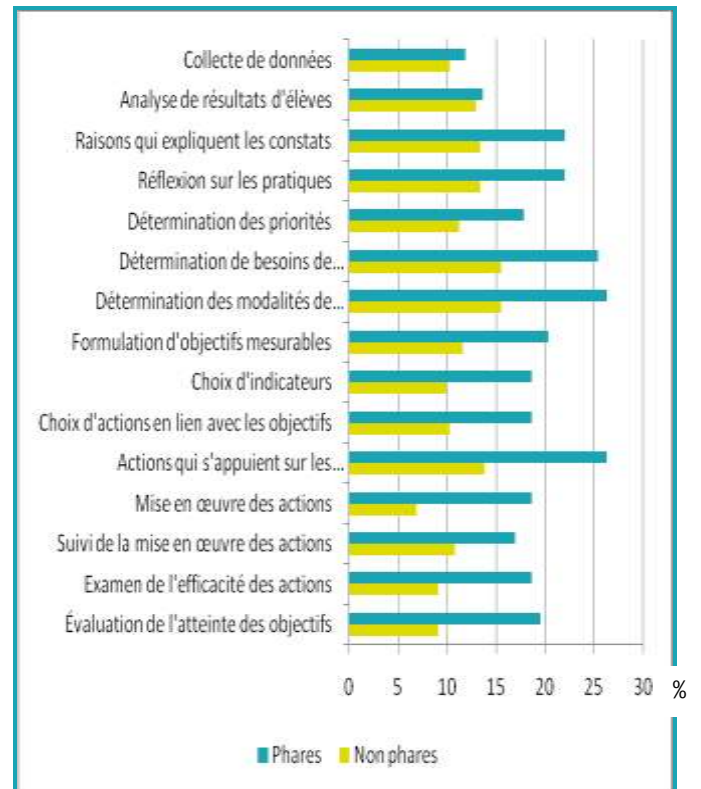
Graphique 14

Proportion des écoles ayant exprimé des besoins de soutien en LECTURE (janvier 2012)



Graphique 15

Proportion des écoles ayant exprimé des besoins de soutien en MATHÉMATIQUE (janvier 2012)

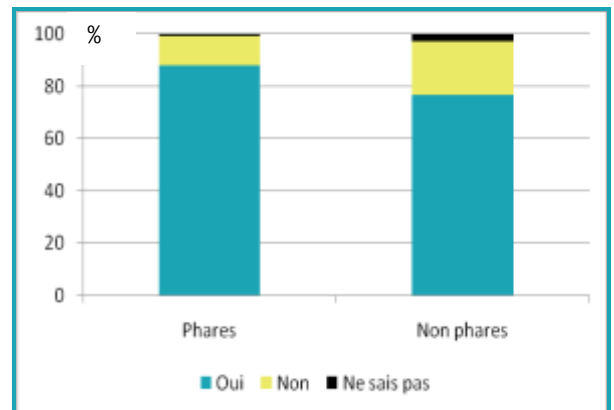


LE SOUTIEN APPORTÉ

La proportion des écoles phares qui ont reçu du soutien dans le cadre du renforcement de la SIAA est plus élevée que pour les écoles SIAA non phares, comme le montre le **graphique 16** ci-contre : ce serait le cas de 88 % des écoles phares et de 76 % des écoles SIAA non phares. Près du quart des écoles SIAA non phares n'auraient donc pas reçu de soutien dans le renforcement de la SIAA. Quelques écoles ont déclaré ne pas être en mesure de dire si elles en ont reçu ou non.

Graphique 16

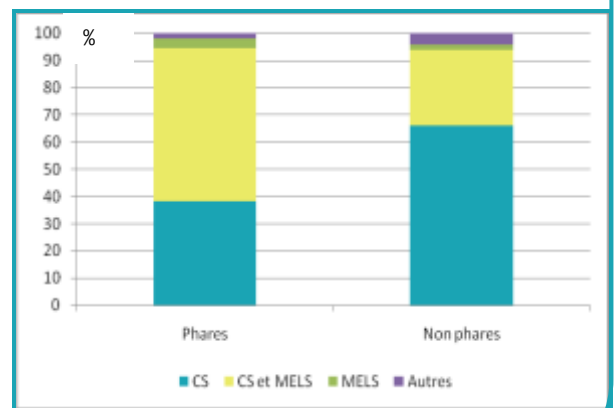
Proportion des écoles selon qu'elles ont reçu ou non du soutien dans le cadre du renforcement de la SIAA (janvier 2012)



Selon qu'il s'agit d'écoles phares ou d'écoles SIAA non phares, la provenance du soutien diffère quelque peu. Nous notons en effet que 56 % des écoles phares et 28 % des écoles SIAA non phares ont reçu du soutien à la fois de la part de ressources de leur commission scolaire et de personnes du MELS. Par contre, 66 % des écoles SIAA non phares, comparativement à 38 % des écoles phares, ont reçu du soutien uniquement de la part de leur commission scolaire. Entre 2 et 4 % des écoles recevraient quant à elles du soutien d'autres provenances.

Graphique 17

Proportion des écoles selon la provenance du soutien (janvier 2012)

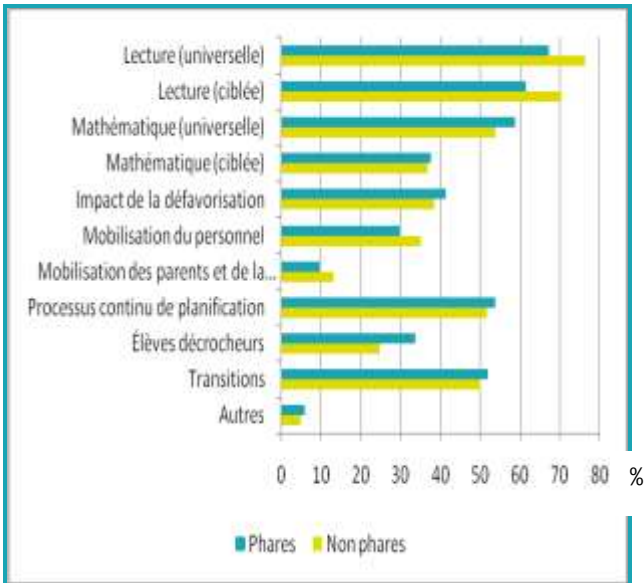


Outre le fait qu'une plus grande proportion d'écoles SIAA non phares a reçu du soutien en lecture, l'objet du soutien d'une commission scolaire à ses écoles est assez similaire, qu'il s'agisse d'une école phare ou d'une école SIAA non phare. Nous notons que la lecture (approche universelle et approche ciblée), la mathématique (approche universelle), le processus continu de planification et les transitions ont fait l'objet du soutien dans les plus grandes proportions des deux types d'écoles. (Voir le **graphique 18**.)

Le MELS a quant à lui davantage touché la question de l'impact de la défavorisation sur la réussite des élèves; c'est le cas de 70 % des écoles phares et de 58 % des écoles SIAA non phares qui ont obtenu un soutien de sa part. Le processus continu de planification, la lecture (approche universelle) et les transitions sont les autres aspects du soutien apporté le plus souvent par le MELS. Toutes proportions gardées, plus d'écoles phares que d'écoles SIAA non phares ont reçu du soutien sur la question des transitions. (Voir le **graphique 19**.)

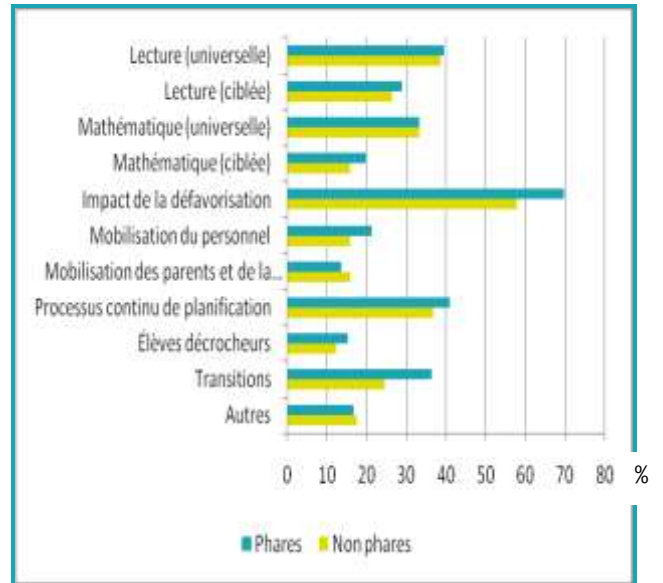
Graphique 18

Proportion des écoles selon l'objet du soutien apporté par la commission scolaire (janvier 2012)



Graphique 19

Proportion des écoles selon l'objet du soutien apporté par le MELS (janvier 2012)

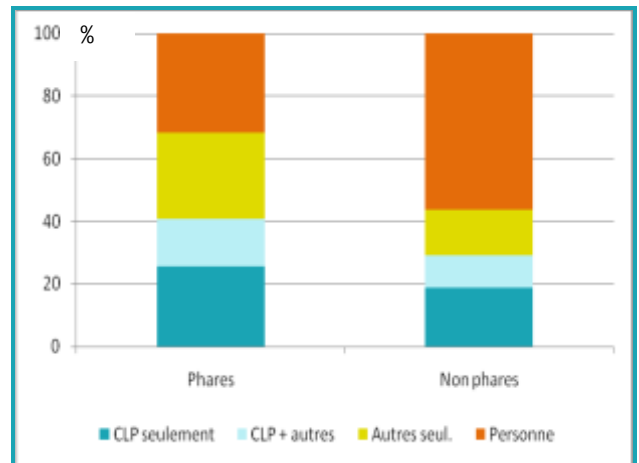


LA CONSULTATION

L'opération de suivi constitue une occasion, pour l'équipe-école et le comité de pilotage de la SIAA, de faire le point sur la mise en œuvre du renforcement de la SIAA. Au suivi de janvier 2012, plus d'écoles phares ont procédé à des consultations pour remplir leur questionnaire que lors des autres suivis, soit environ 75 % d'entre elles. En ce qui concerne les écoles SIAA non phares, 54 % n'ont consulté personne pour le remplir.

Graphique 20

Proportion des écoles selon qu'il y a eu consultation, ou non, pour remplir le questionnaire de suivi (janvier 2012)



CONCLUSION

Le pilotage de la SIAA est installé dans la grande majorité des écoles phares. La mobilisation du personnel autour des objectifs de la stratégie semble bonne, et la progression vers l'atteinte des objectifs poursuit son cours. Il reste que 11 % des écoles phares ne se sont pas encore dotées, et ne sont pas non plus en train de le faire, d'objectifs en lecture et que 31 % n'en ont pas encore en mathématique.

Quant aux écoles SIAA non phares, 7 % d'entre elles n'auraient aucun mécanisme de pilotage

de la SIAA. Si ces écoles sont représentatives de l'ensemble des 648 écoles non phares appliquant la SIAA, nous pourrions nous attendre à ce qu'une cinquantaine d'écoles n'aient aucun mécanisme de pilotage de la SIAA. Par contre, la mobilisation semble aussi bonne dans les écoles SIAA non phares que dans les écoles phares, alors que le processus de planification en lecture et en mathématique, de même que la progression vers l'atteinte des objectifs, sont aussi avancés.

Annexe 1

Tableau 1
Composition des différents comités locaux de pilotage

Personnel de direction	Personnel enseignant	Personnel professionnel	Personnel de soutien	Ressource de la CS	Parent	Communauté	Élève	Écoles phares					
								Primaires		Secondaires		Total	
								N	%	N	%	N	%
								14	23,3	3	5,4	17	14,7
								5	8,3	12	21,4	17	14,7
								6	10,0	8	14,3	14	12,1
								6	10,0	6	10,7	12	10,3
								2	3,3	5	8,9	7	6,0
								3	5,0	3	5,4	6	5,2
								4	6,7	2	3,6	6	5,2
								4	6,7	1	1,8	5	4,3
										4	7,1	4	3,4
								2	3,3	2	3,6	4	3,4
								1	1,7	3	5,4	4	3,4
								4	6,7		0,0	4	3,4
										2	3,6	2	1,7
								1	1,7	1	1,8	2	1,7
								2	3,3		0,0	2	1,7
										1	1,8	1	0,9
										1	1,8	1	0,9
										1	1,8	1	0,9
								1	1,7		0,0	1	0,9
								1	1,7		0,0	1	0,9
								1	1,7		0,0	1	0,9
									0,0	1	1,8	1	0,9
								1	1,7		0,0	1	0,9
								1	1,7		0,0	1	0,9
								1	1,7		0,0	1	0,9
Total								60	100,0	56	100,0	116	100,0

Une case colorée indique la présence d'au moins une personne de cette catégorie comme membre du comité local de pilotage de la SIAA.