



Préparation au marché du travail

Formation menant à l'exercice d'un métier semi-spécialisé

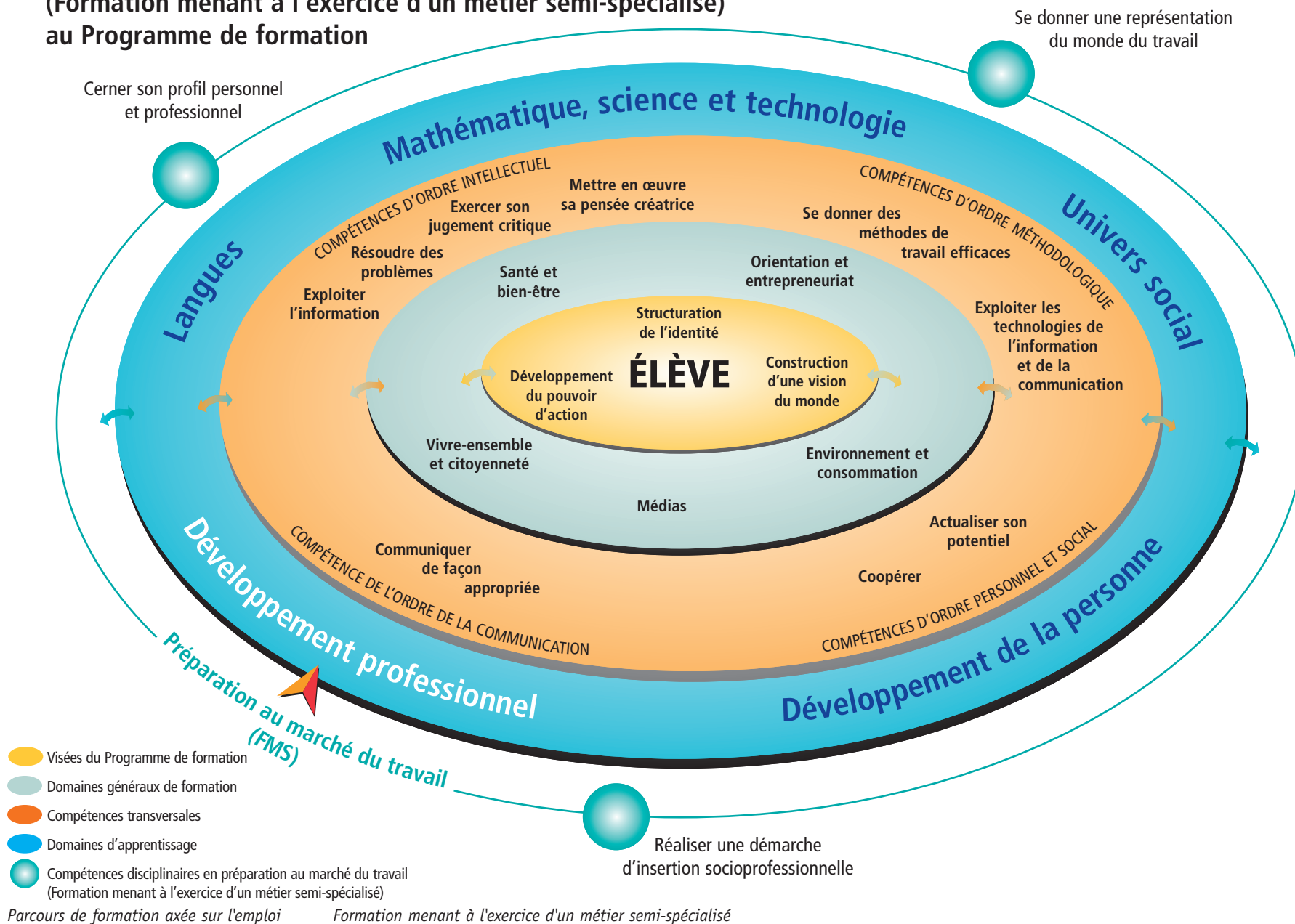
Table des matières

Présentation de la discipline	1
Relations entre le programme de préparation au marché du travail et les autres disciplines de la Formation menant à l'exercice d'un métier semi-spécialisé	2
Relations avec les domaines généraux de formation	3
Contexte pédagogique	4
Compétence 1 Cerner son profil personnel et professionnel	5
Sens de la compétence	5
Compétence 1 et ses composantes	7
Critères d'évaluation	7
Cibles de fin de formation	7
Compétence 2 Se donner une représentation du monde du travail	8
Sens de la compétence	8
Compétence 2 et ses composantes	10
Critères d'évaluation	10
Cibles de fin de formation	10
Compétence 3 Réaliser une démarche d'insertion socioprofessionnelle	11
Sens de la compétence	11
Compétence 3 et ses composantes	13
Critères d'évaluation	13
Cibles de fin de formation	13

Préparation au marché du travail

Contenu de formation	14
Identité personnelle et professionnelle	15
Monde du travail	19
Démarche d'insertion socioprofessionnelle	22
Stratégies, attitudes, techniques et outils	25
• Stratégies	25
• Attitudes et comportements favorisant l'insertion socioprofessionnelle et le maintien en emploi	26
• Techniques	26
• Outils	26
Bibliographie	27

Apport du programme de préparation au marché du travail (Formation menant à l'exercice d'un métier semi-spécialisé) au Programme de formation



Présentation de la discipline

L'objectif de toute éducation devrait être de projeter chacun dans l'aventure d'une vie à découvrir, à orienter, à construire.
Albert Jacquard

La Formation menant à l'exercice d'un métier semi-spécialisé et la Formation préparatoire au travail, qui composent le parcours de formation axée sur l'emploi, offrent toutes deux un programme de préparation au marché du travail (PMT). Les deux programmes sont largement similaires, mais différent au regard du temps prescrit et du contexte pédagogique.

Le programme de préparation au marché du travail de la Formation menant à l'exercice d'un métier semi-spécialisé vise à aider les élèves à effectuer une transition harmonieuse entre l'école et le monde du travail. Il leur donne l'occasion de se préparer aux défis que représente l'entrée sur le marché du travail et leur fournit des repères pour élaborer et mettre en œuvre leur démarche d'insertion socioprofessionnelle. Il les amène également à développer des stratégies pour se maintenir en emploi dans une société en constante évolution.

Le programme de préparation au marché du travail vise à aider les élèves à effectuer une transition harmonieuse entre l'école et le monde du travail.

Ce programme repose sur la conviction que les élèves doivent jouer un rôle actif dans leur formation et qu'ils sont en mesure de s'engager dans un processus dynamique d'orientation scolaire et d'insertion professionnelle. Il leur permet de poursuivre la démarche d'orientation amorcée aux cycles précédents, dans l'esprit de l'approche orientante. Il leur offre la possibilité d'explorer certains secteurs de travail et de réfléchir à partir d'expériences vécues en milieu de stage, ce qui les aidera à mieux se connaître et à cerner leur profil de futurs travailleurs et leurs possibilités d'emploi. Ils apprendront aussi à reconnaître les qualités recherchées par divers employeurs et à anticiper leur contribution avec confiance.

Ce programme offre la possibilité aux élèves d'explorer certains secteurs de travail et de poursuivre leur démarche d'orientation, dans l'esprit de l'approche orientante.

Il importe par ailleurs de sensibiliser les élèves au caractère dynamique et fluctuant du monde du travail et de les amener à reconnaître qu'il existe de nombreuses façons de s'y insérer. Ils doivent aussi bien apprendre à gérer les diverses étapes d'une démarche personnalisée d'orientation qu'à s'adapter au changement, par exemple sur le plan technologique, et à faire face aux situations difficiles ou imprévues susceptibles de se produire au travail.

À titre d'exemple, pensons aux difficultés que vit un travailleur confronté à la fermeture de son usine et aux efforts qu'il devra déployer pour trouver un autre emploi. Cette préparation leur sera profitable tant pour s'insérer dans le monde du travail que pour s'y maintenir.

Ce programme s'articule autour des trois compétences suivantes :

- Cerner son profil personnel et professionnel;
- Se donner une représentation du monde du travail;
- Réaliser une démarche d'insertion socioprofessionnelle.

Relations entre le programme de préparation au marché du travail et les autres disciplines de la Formation menant à l'exercice d'un métier semi-spécialisé

Le programme de préparation au marché du travail vise à fournir aux élèves des outils pour éclairer leurs choix professionnels, se donner une représentation du monde du travail et effectuer une transition harmonieuse entre leur vie d'élève et leur vie de travailleur. Les compétences acquises dans l'ensemble des disciplines contribuent à l'atteinte de ces objectifs non seulement en ajoutant à leurs connaissances générales, mais aussi en soutenant leur démarche d'insertion socioprofessionnelle et leur capacité à se maintenir en emploi.

Il importe d'inviter les élèves à établir des liens entre leurs habiletés langagières et leur aptitude à cerner leur profil personnel et professionnel. À titre d'exemple, lire des textes est indispensable pour explorer des secteurs de travail, effectuer une simulation virtuelle de tâches, connaître les particularités de différents métiers et trouver les ressources pour faciliter leur insertion socioprofessionnelle. La compétence à écrire leur permettra de dresser un bilan de leurs réussites, de préparer leur curriculum vitæ, de composer une lettre de présentation, de rédiger une demande d'emploi et de formuler leur projet de stage. L'enseignant devrait aussi amener les élèves

à reconnaître toute l'importance de leur habileté à communiquer pour se créer un réseau de personnes-ressources. Ils sauront ainsi comment obtenir de l'aide afin de préparer une entrevue d'emploi, vérifier leur compréhension d'une tâche et recueillir de l'information relativement au marché du travail et à la recherche d'un emploi. Les technologies de l'information et de la communication s'avèrent également des outils essentiels dans leur quête d'information.

Les compétences développées dans chacune des disciplines contribuent à soutenir la démarche d'insertion socioprofessionnelle.

Le programme de préparation au marché du travail permet aussi aux élèves de faire des liens avec leurs connaissances en mathématique. L'inventaire des différentes formes de rémunération, le calcul du revenu net et l'évaluation du coût des assurances sont autant d'exemples d'activités qui les aideront à mieux cerner certaines réalités du monde du travail.

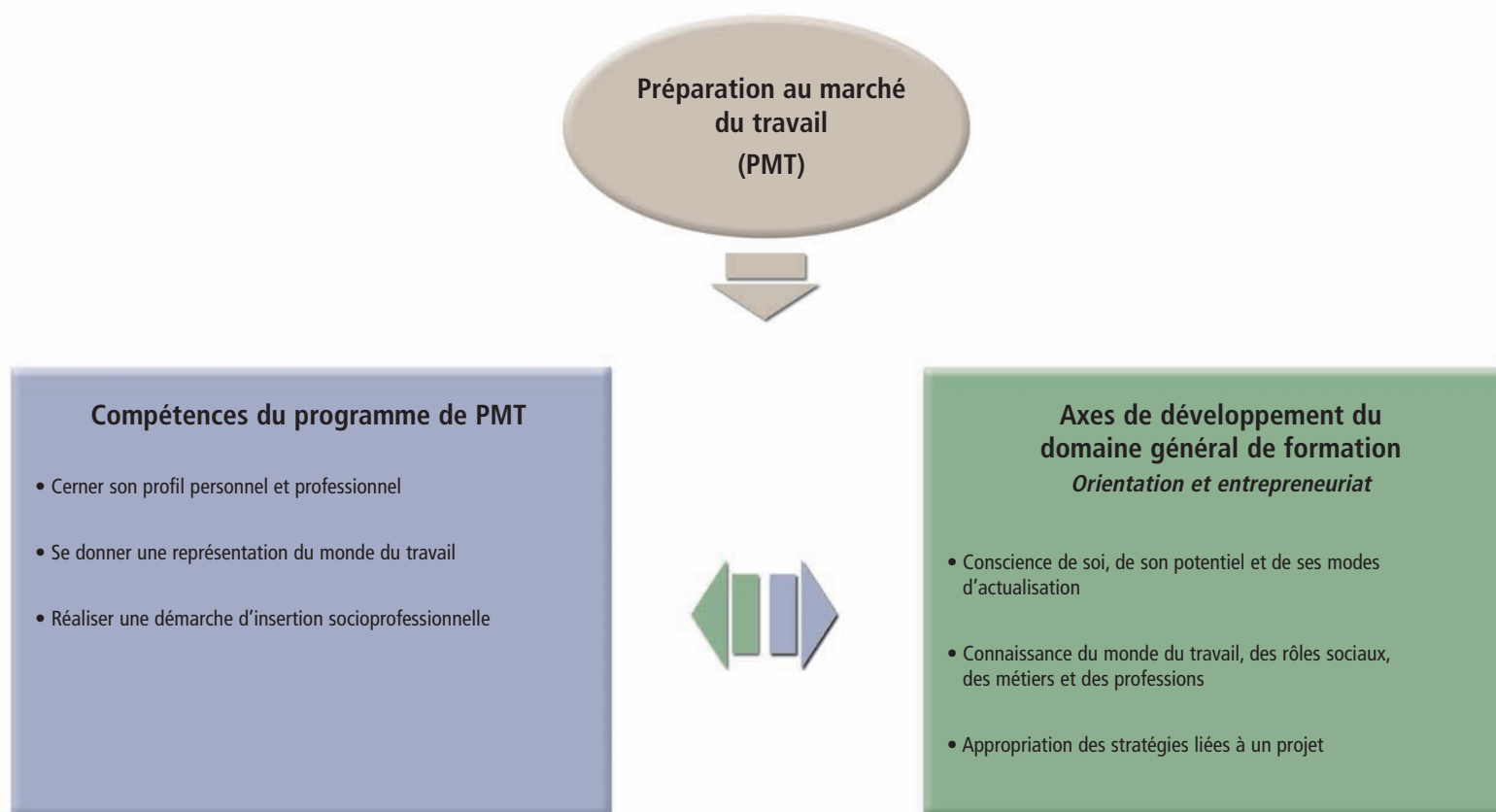
Enfin, il est important que les élèves soient amenés à prendre conscience du fait que la capacité à lire de courts textes en anglais devient un moyen additionnel pour accéder à des ressources utiles dans différents domaines. C'est le cas lorsqu'ils font des recherches dans Internet pour s'informer sur différents métiers ou pour trouver des renseignements nécessaires à la réalisation de leur projet d'insertion socioprofessionnelle.

Relations avec les domaines généraux de formation

Le programme de préparation au marché du travail est étroitement associé au domaine général de formation *Orientation et entrepreneuriat*. Les trois compétences du programme recourent en effet les trois axes de développement de ce domaine, comme l'illustre le schéma ci-dessous, et concourent à

l'atteinte de son intention éducative : *Amener l'élève à entreprendre et à mener à terme des projets orientés vers la réalisation de soi et l'insertion dans la société.*

RELATIONS ENTRE LE PROGRAMME DE PRÉPARATION AU MARCHÉ DU TRAVAIL ET LE DOMAINE GÉNÉRAL DE FORMATION *ORIENTATION ET ENTREPRENEURIAT*



Contexte pédagogique

Le programme de préparation au marché du travail donne aux élèves de multiples occasions de poser un regard critique sur les expériences d'exploration et d'expérimentation professionnelles que leur permet de vivre leur formation en alternance travail-études. Ainsi, ils font des liens avec leurs centres d'intérêt et s'engagent activement dans un processus d'orientation scolaire et professionnelle. L'enseignant doit faire en sorte que les élèves apprennent à mieux se connaître et qu'ils se donnent une image plus complète et plus juste du monde du travail. Il doit également s'assurer qu'ils savent reconnaître l'importance des compétences qu'ils développent dans leur formation générale pour faciliter leur apprentissage d'un métier semi-spécialisé.

L'enseignant joue un rôle d'accompagnateur auprès de ses élèves, mais aussi d'intermédiaire entre l'école et le monde du travail. D'une part, il doit aider

L'enseignant doit faire en sorte que les élèves apprennent à mieux se connaître et qu'ils se donnent une image plus complète et plus juste du monde du travail.

les élèves à faire preuve d'ouverture devant l'inconnu, à démontrer leurs capacités d'adaptation et à persévérer dans les situations difficiles. Il importe aussi qu'il les encourage à utiliser leurs forces comme leviers pour améliorer leurs compétences et qu'il les aide à se doter de stratégies utiles pour faire face aux obstacles qu'ils rencontrent. D'autre part, il doit assumer le leadership des relations avec les divers partenaires engagés dans la formation des élèves : l'entreprise, l'équipe-école, la famille, etc. Enfin, il lui faut voir à ce que les actions des

différents intervenants convergent vers un objectif commun, soit une formation qualifiante pour tous.

L'enseignant offrira aux élèves des occasions d'explorer et d'expérimenter un domaine professionnel de leur choix. Il peut s'agir d'une recherche documentaire, d'une journée dans une entreprise, d'une simulation virtuelle de tâches ou d'une courte intégration en milieu de travail. Ils pourront alors savoir si le domaine de travail choisi correspond à leur profil personnel et professionnel. Pour favoriser la réussite de tous, la pratique de la différenciation pédagogique demeure essentielle. Il faut veiller à ce que le niveau de complexité des situations proposées représente un défi à la

mesure de chacun. Le consensus établi lors de l'élaboration du plan d'intervention pourra guider l'enseignant à cet égard.

Tout au long de leur formation, les élèves devront être amenés à se familiariser avec différentes technologies de l'information et de la communication, qui sont des outils particulièrement utiles à leur démarche d'exploration professionnelle, notamment pour la recherche de milieux de stage, de lieux de bénévolat et de programmes de formation. Ces technologies leur permettront de suivre l'évolution de certains secteurs de travail. L'enseignant peut aussi proposer aux élèves de consigner leurs questions et leur réactions dans un journal de bord et les encourager à utiliser différents outils de communication – portfolio, webfolio, etc. – pour partager leurs découvertes avec d'autres.

Le consensus établi lors de l'élaboration du plan d'intervention permettra à l'enseignant de bien accompagner l'élève dans sa démarche d'exploration professionnelle.

Les élèves devront faire appel à diverses ressources pour développer leur employabilité et favoriser leur insertion sociale. Ils pourront, par exemple, établir un réseau de contacts composé de différentes personnes facilement accessibles et pouvant leur fournir de l'information sur un secteur de travail défini, sur un métier ou encore sur les exigences spécifiques d'un stage ou d'un emploi. Il peut s'agir de personnes de leur environnement immédiat, par exemple un oncle employé dans une compagnie, une amie de la famille qui exploite un commerce, un voisin engagé dans un groupe d'entraide ou encore de personnes moins familières œuvrant dans différents organismes qui offrent des services d'aide ou d'accompagnement en matière de placement, d'insertion, etc. L'enseignant doit s'assurer que les élèves comprennent que ces services représentent des ressources pouvant les aider dans les différentes étapes de leur insertion socioprofessionnelle, par exemple lorsqu'ils auront à mettre à jour leur curriculum vitæ, à consulter des offres d'emplois ou à planifier un retour aux études. Il importe en effet qu'ils connaissent les différents réseaux sociaux et communautaires qui peuvent les aider dans leur démarche d'insertion.

COMPÉTENCE 1 Cerner son profil personnel et professionnel

*Prends pour te connaître
Le temps qu'il faudra [...]
Rien qu'à te connaître
Tu voyageras*
Gilles Vigneault

Sens de la compétence

Les élèves inscrits au parcours de formation axée sur l'emploi doivent savoir reconnaître leurs ressources personnelles et apprendre à les mettre à profit pour s'orienter vers un emploi qui leur convient et pour s'insérer dans le monde du travail. Pour cela, il importe de les amener à faire des liens entre leur potentiel, leurs affinités, leurs centres d'intérêt, leurs aspirations ainsi que les possibilités qui s'ouvrent à eux sur le marché de l'emploi. Il leur faut aussi connaître les principales qualités et attitudes nécessaires pour faire face aux défis du monde du travail, telles que la flexibilité, l'adaptabilité, la mobilité, la créativité et la réactivité, et se situer par rapport à elles. Ils parviendront ainsi à cerner leur profil personnel et professionnel et à se donner des outils pour en suivre l'évolution.

Les élèves sont amenés à faire des liens entre leur potentiel, leurs affinités, leurs centres d'intérêt, leurs aspirations et les possibilités qui s'ouvrent à eux sur le marché de l'emploi.

La construction de leur profil se réalise à travers diverses expériences de leur vie quotidienne, mais aussi à la suite d'événements porteurs de changements qui leur fournissent l'occasion de se questionner sur plusieurs aspects, notamment sur leur motivation et sur leurs réactions. Est-ce que je fais cette activité par intérêt, par défi, par devoir ou pour la rémunération? Est-ce que j'ai pris les bons moyens pour surmonter mes difficultés? Est-ce que je peux faire appel à d'autres personnes pour m'aider à réfléchir à ma situation?

Pour entrevoir leurs possibilités comme futurs travailleurs, les élèves doivent pouvoir explorer certaines tâches associées à différents métiers. Divers moyens sont de nature à favoriser la découverte de leurs affinités professionnelles : visite d'entreprises et de lieux de formation, rencontre d'un mentor, expérience de travailleur d'un jour, tests d'aptitudes, etc.

Aux cycles précédents, les élèves ont vécu des expériences qui leur ont permis de mieux se connaître et de découvrir leurs aspirations. Dans le cadre du programme de préparation au marché du travail, ils pourront améliorer leur capacité d'introspection et développer leur potentiel d'insertion dans le monde du travail.

La compétence *Cerner son profil personnel et professionnel* s'articule autour de trois composantes : examiner ses caractéristiques personnelles; réfléchir aux causes de ses réussites; découvrir ses affinités professionnelles à travers diverses activités.

Pour entrevoir leurs possibilités comme futurs travailleurs, les élèves doivent pouvoir explorer certaines tâches associées à différents métiers.

Examiner ses caractéristiques personnelles

C'est en réfléchissant à leurs traits de caractère, à leurs attitudes et à leurs comportements dans l'action que les élèves arrivent à établir leur profil personnel. Il faut les inviter, d'une part, à s'appuyer sur des situations concrètes pour porter leur jugement et, d'autre part, à prêter attention non seulement à leurs ressources, mais aussi à leur façon de les mobiliser pour en arriver à mieux se connaître. L'expérimentation de tâches de travail en milieu de stage est un moyen privilégié d'y parvenir.

Pour construire leur profil, les élèves doivent être particulièrement attentifs aux éléments qui accroissent leur motivation, à leur manière de surmonter les difficultés qu'ils rencontrent et à leur capacité de reconnaître leurs forces et leurs centres d'intérêt. De plus, il leur faut apprendre à utiliser les obstacles comme leviers pour progresser et à développer des stratégies de dépannage au besoin. Enfin, il est important de les encourager à partager leurs perceptions avec des personnes de confiance, comme leurs pairs, leurs parents, un enseignant ou un professionnel de l'orientation.

Réfléchir aux causes de ses réussites

Pour comprendre ce qui est à la base de leurs réussites, les élèves doivent s'attarder sur les facteurs qui ont contribué à certaines de leurs réalisations. À cette fin, il faut les inviter à porter un regard réflexif sur celles qui leur ont inspiré un sentiment de confiance en soi et d'estime personnelle et à s'interroger sur ce qui les motive, les stimule et les pousse à agir et à relever des défis. S'ils considèrent, par exemple, des activités extrascolaires, ils pourront y trouver des facteurs de réussite différents de ceux qu'ils ont pu observer dans des tâches scolaires. Ils pourront également être amenés à considérer les stratégies qu'ils ont utilisées dans différentes situations et à en reconnaître l'efficacité.

Ils développeront ainsi leur capacité d'introspection et seront en mesure d'anticiper d'autres situations en se demandant comment ils pourraient réinvestir avantageusement les habiletés qu'ils ont acquises. Ceci représentera un atout majeur tout au long de leur parcours d'insertion socioprofessionnelle.

Découvrir ses affinités professionnelles à travers diverses activités

Les affinités professionnelles correspondent aux dispositions des élèves et à leur penchant pour un type d'activité, une tâche ou une situation de travail. C'est à partir d'expériences vécues en milieu de stage qu'ils prendront conscience de l'intérêt, mais aussi des exigences, de diverses situations de travail et des attentes de futurs employeurs. Ils pourront alors mieux discerner ce qui les intéresse et ce pour quoi ils sont attirés par un domaine de travail. Dans cet esprit, l'enseignant les invitera à partager avec d'autres le fruit de leurs découvertes et à tirer profit des expériences des autres. Ils seront alors à même de constater que leurs dispositions peuvent évoluer à mesure que croissent leur connaissance d'eux-mêmes et du monde du travail de même que leurs compétences professionnelles. Finalement, ils seront amenés à réaliser l'importance de la formation continue dans la poursuite de leurs objectifs.

Compétence 1 et ses composantes

Examiner ses caractéristiques personnelles

Reconnaître ses ressources personnelles et sa façon de les mobiliser
• Apprécier sa capacité à maintenir sa motivation • Comprendre sa réaction devant les difficultés • Nommer ses forces et ses centres d'intérêt • Valider ses perceptions auprès des autres

Réfléchir aux causes de ses réussites

Faire le bilan de ses réussites • Reconnaître les caractéristiques de ses réussites • Prendre conscience de ses motivations • Décrire les stratégies utilisées et leurs effets • Juger de la pertinence d'utiliser ces stratégies dans d'autres contextes

Cerner son profil personnel et professionnel

Découvrir ses affinités professionnelles à travers diverses activités

Revenir sur les expériences vécues en milieu de stage • Considérer les exigences associées à diverses situations de travail • Se situer au regard des qualités recherchées sur le marché du travail • Partager ses perceptions avec d'autres

Cibles de fin de formation

Au terme de sa formation, l'élève reconnaît ses ressources personnelles et professionnelles et la manière de les mobiliser. C'est en expérimentant des tâches de travail qu'il a acquies une meilleure connaissance de lui-même. Il est en mesure de porter un jugement éclairé sur son profil personnel et professionnel.

L'élève relève notamment ses principales forces et ses centres d'intérêt. Il cerne des éléments qui le motivent et qui l'aident à faire face aux défis qu'il rencontre. Il identifie et comprend les aspects essentiels de ses réussites, tant dans ses activités scolaires que parascolaires. Il décrit les stratégies utilisées et en reconnaît l'efficacité. Il juge, à l'occasion, de la pertinence de les réinvestir dans d'autres activités professionnelles.

Par des échanges fréquents, l'élève tire profit du partage des expériences qu'il a vécues en stage et de celles d'autrui. Il établit des liens cohérents entre ses caractéristiques personnelles et les exigences propres à différentes activités professionnelles, ce qui lui permet de découvrir ses affinités.

Critères d'évaluation

- Pertinence des éléments de réflexion sur son profil personnel
- Justesse de l'analyse de ses réussites
- Cohérence des liens établis entre ses caractéristiques personnelles et professionnelles

COMPÉTENCE 2 Se donner une représentation du monde du travail

*Et chaque jour, pour l'ouvrier qui commence à bâtir le monde, le monde commence.
Antoine de Saint-Exupéry*

Sens de la compétence

Il importe que les élèves inscrits au parcours de formation axée sur l'emploi se donnent l'image la plus réaliste possible du monde du travail dans lequel ils s'inséreront à court terme. Pour cela, ils doivent s'intéresser à différents domaines d'activité, s'investir dans des activités d'exploration et utiliser divers moyens pour recueillir des renseignements pertinents, ce qui les aidera aussi à anticiper différents rôles possibles comme futurs travailleurs. Il importe également qu'ils prennent en considération le caractère dynamique de ce monde en constante évolution.

Les élèves doivent se préparer à relever des défis, comme le renouvellement des technologies, et à faire face à certains revers, comme la restructuration d'une entreprise, la fermeture d'une usine, etc. Il faut donc les inviter à considérer les principaux aspects du monde du travail, notamment les modalités d'organisation, les différences entre divers contextes professionnels et le rôle des dispositions légales et réglementaires. Il importe également de les sensibiliser à l'importance de bien connaître leurs droits et leurs responsabilités et de les exercer avec respect.

Aux cycles précédents, les élèves ont sans doute eu l'occasion de côtoyer des travailleurs dans leur milieu ou d'acquérir un peu d'expérience dans différentes activités professionnelles. Il leur faut maintenant approfondir la connaissance qu'ils ont des caractéristiques du monde du travail pour être en mesure d'y trouver leur place.

La compétence *Se donner une représentation du monde du travail* s'articule autour de trois composantes : se familiariser avec les particularités du monde du travail; s'informer sur des situations de travail; et se situer en tant que futur travailleur.

Se familiariser avec les particularités du monde du travail

Apprivoiser des milieux de travail sous l'angle de leur pluralité, de leur variabilité et de leur mouvance exige des élèves qu'ils s'engagent activement dans des expériences concrètes. Ils doivent notamment constater la diversité

des emplois et des modalités d'insertion sociale ou professionnelle, comme le bénévolat, le travail à temps plein, à temps partiel, à contrat, saisonnier, etc., de même que la diversité des champs d'activité : alimentation, services de santé, ateliers de mécanique ou de menuiserie, horticulture, etc. Il leur faut découvrir également certains facteurs qui peuvent avoir des répercussions sur l'organisation du travail, tels que la

taille de l'entreprise (grande, moyenne ou petite entreprise), les horaires (jour, soir, nuit), la présence ou non d'un syndicat dans l'entreprise, etc.

Les élèves doivent être sensibilisés aux répercussions des conditions de travail sur leur vie personnelle et professionnelle. Par exemple, le fait de travailler au noir peut les priver d'un accès légitime aux services de la Commission de la santé et de la sécurité du travail (CSST) ou du droit de cumuler de l'ancienneté ou de cotiser au Régime de rentes du Québec (RRQ). Pensons également à l'importance que peut avoir la conciliation travail-famille pour leur équilibre de vie. Ils peuvent aussi apprendre à développer des stratégies de prévention pour éviter des maladies ou des accidents liés à un emploi, tels que blessures, syndrome d'épuisement professionnel, diminution d'acuité auditive, etc. Ici encore, ils sont invités à tirer profit des connaissances et des expériences des autres et à partager avec eux leur compréhension de l'univers professionnel.

S'informer sur des situations de travail

Pour obtenir de l'information sur le monde du travail, les élèves doivent savoir exploiter les ressources pertinentes. Ils peuvent, par exemple, visiter un centre de documentation, consulter des personnes-ressources (parents, travailleurs, mentors, conseillers d'orientation, etc.), naviguer sur Internet pour faire des visites virtuelles ou consulter des sites d'information tels que REPÈRES et l'Inforoute FPT. Outre leur capacité à se procurer de l'information, ils doivent développer leur habileté à discerner la qualité et la validité des contenus.

Pour mieux s'informer, les élèves ont intérêt à privilégier une exploration concrète du monde du travail et à diversifier leurs moyens pour le faire. L'établissement de liens entre leurs caractéristiques personnelles et celles de certains domaines professionnels sera facilité par la richesse de l'information recueillie. Pour vérifier leurs habiletés et élargir leurs centres d'intérêt professionnels, ils doivent également avoir l'occasion d'expérimenter différentes tâches ou situations : travailleur d'un jour, stage en milieu de travail, atelier dans un centre de formation professionnelle, etc. Ils peuvent ainsi réussir à se percevoir dans des fonctions de travail ou dans un environnement particulier. Finalement, ils gagneront à partager leurs découvertes avec d'autres, ce qui peut les aider à construire leur projet d'avenir.

Se situer en tant que futur travailleur

Une représentation des principales différences entre divers milieux sera particulièrement utile aux élèves pour déterminer le type d'emploi qui leur conviendrait davantage et pour anticiper leur rôle. Ces différences sont liées à divers aspects : la nature des tâches, la rémunération, la possibilité de formation initiale et continue, l'horaire, la tenue vestimentaire, les technologies utilisées, les assurances collectives, les fonds de retraite collectifs, les vacances, etc. Les stages constituent notamment un moyen privilégié pour acquérir des connaissances relatives à un emploi.

Quelle que soit la nature de l'emploi auquel ils aspirent, les élèves devront prendre en considération leurs obligations et responsabilités personnelles et s'assurer de pouvoir les concilier avec les exigences de l'emploi convoité. Sur ce point comme sur les autres, ils doivent apprendre à tirer profit de l'expérience des autres, ce qui pourrait les aider dans certaines situations difficiles. Il importe également qu'ils comprennent l'importance de connaître leurs droits et leurs obligations professionnelles et de respecter les droits des autres.

Se familiariser avec les particularités du monde du travail

Reconnaître la variabilité dans l'organisation du travail • Comprendre l'importance des dispositions légales et réglementaires qui régissent le monde du travail • Prendre conscience de la complexité des relations de travail • Anticiper les répercussions des conditions de travail sur sa vie personnelle et professionnelle • Partager sa compréhension avec d'autres

S'informer sur des situations de travail

Exploiter les ressources pertinentes • Diversifier ses moyens d'exploration du monde du travail • Reconnaître les exigences liées à des situations de travail • Constaté les particularités de différents milieux • Partager ses découvertes avec d'autres

Se donner une représentation du monde du travail

Se situer en tant que futur travailleur

Prendre en considération la culture de différents milieux de travail • Anticiper son rôle dans l'organisation du travail • Comprendre l'importance de ses obligations • Reconnaître ses droits et ceux des autres • Tirer profit de l'expérience des autres

Critères d'évaluation

- Compréhension des caractéristiques du monde du travail
- Diversité des moyens d'exploration
- Pertinence des éléments de réflexion sur son rôle de futur travailleur

Au terme de sa formation, l'élève est capable de se faire une image relativement claire du monde du travail. Approchant l'étape de son insertion professionnelle, il est en mesure d'en identifier les principaux aspects et d'anticiper son rôle de travailleur éventuel.

L'élève reconnaît la diversité des formes de travail. Il comprend qu'il existe plusieurs modes d'organisation du travail et plusieurs champs d'activité. Il prend en considération l'influence des conditions de travail sur sa vie personnelle et professionnelle.

Afin de bien s'informer sur le monde du travail actuel, l'élève diversifie ses moyens d'exploration, notamment par l'observation et par l'expérimentation de situations de travail variées. Il exploite également des ressources pertinentes telles que des sites Web, des journaux locaux ou des personnes-ressources. Il porte un regard critique sur la qualité et la validité des informations recueillies.

Pour mieux se situer en tant que futur travailleur, l'élève partage avec d'autres ses découvertes et sa compréhension de l'univers du travail. Il tire ainsi profit de ses connaissances et prend conscience de l'importance de ses droits, de ses responsabilités et de ses obligations relativement à son choix professionnel.

COMPÉTENCE 3 Réaliser une démarche d'insertion socioprofessionnelle

Qu'est-ce que cela veut dire « réussir »? N'est-ce pas faire ce que l'on aime avec le plus d'élan possible?
Anne Hébert

Sens de la compétence

Les élèves inscrits à la Formation préparatoire au travail ont à réaliser une démarche d'insertion socioprofessionnelle qui peut prendre différentes formes et être plus ou moins complexe selon les besoins de formation de chacun et les possibilités du milieu. Il peut s'agir d'un engagement bénévole à l'école ou à l'extérieur de l'école, de visites planifiées dans des entreprises ou encore d'un stage d'observation, plus ou moins long, dans un milieu de travail correspondant à son intérêt pour un métier semi-spécialisé.

L'insertion socioprofessionnelle touche l'ensemble des activités d'un individu dans le monde du travail et dans la société. Elle se réalise à travers des expériences professionnelles et personnelles, et peut connaître des périodes

L'insertion socioprofessionnelle se réalise à travers des expériences professionnelles et personnelles, et peut connaître des périodes de grande stabilité, mais aussi des moments de déséquilibre.

de grande stabilité, mais aussi des moments de déséquilibre. Il s'agit donc d'un processus assez complexe, un tout en mouvement, qui tend à prendre de plus en plus de temps et qui n'a pas le caractère linéaire qu'il avait autrefois (formation → travail → retraite). Cela est vrai pour tous les groupes d'âge et tous les types d'emplois. Pour l'illustrer, pensons à la séquence que l'on trouve dans le continuum suivant : formation générale → emploi → reconnaissance d'acquis → emploi → formation en entreprise (restructuration d'entreprise) → emploi modifié (autres fonctions de travail) → formation continue.

Pour réussir leur démarche d'insertion socioprofessionnelle dans le cadre de ce programme, les élèves doivent procéder avec méthode, en prenant soin de la planifier correctement, d'établir de bonnes conditions pour la mettre en œuvre et de prévoir des mécanismes pour en évaluer les résultats. Ils doivent d'abord examiner les possibilités qui s'offrent à eux, sélectionner un domaine qui les intéresse, choisir un mode de réalisation et en prévoir les étapes. En cours

d'actualisation de leur démarche, il leur faudra choisir les ressources les plus utiles pour la réussite de leur projet. Finalement, ils devront apprendre à porter un regard critique sur l'ensemble de leur démarche, qu'ils pourront réinvestir, au besoin, au cours de leur vie active.

La compétence *Réaliser une démarche d'insertion socioprofessionnelle* s'articule autour de trois composantes : planifier sa démarche; mettre en œuvre sa démarche; et évaluer sa démarche.

Planifier sa démarche

L'enseignant doit inviter les élèves à faire l'inventaire des façons de réaliser leur projet d'insertion socioprofessionnelle. Pour cela, ils doivent d'abord prendre conscience qu'il existe divers modes d'insertion (bénévolat, travail rémunéré, emplois diversifiés, etc.) et se renseigner sur les situations de travail accessibles dans leur environnement. Il leur faut s'interroger sur leurs goûts, leurs aptitudes, leur motivation de même que sur les ressources auxquelles ils peuvent avoir recours. Ils se poseront alors des questions telles que : Est-ce que j'aimerais travailler à temps partiel? Quel type de milieu pourrait m'intéresser? Est-ce que je connais des gens qui peuvent m'aider? Est-ce que je peux me joindre à un groupe d'entraide? Ai-je besoin de plus d'information sur différents métiers? Suis-je actif dans ma démarche d'orientation professionnelle? Suis-je prêt à choisir un stage?

Pour réussir une démarche d'insertion socioprofessionnelle dans le cadre de ce programme, les élèves doivent procéder avec méthode.

Avec l'aide de l'enseignant, les élèves doivent repérer les milieux de travail qui seraient disposés à les accueillir. Il leur faudra établir les contacts nécessaires à leur insertion dans le milieu choisi et prendre en considération les exigences de la tâche et leurs possibilités d'action, de même que les raisons qui motivent leurs choix. Ils pourront aussi valider leurs choix avec leurs pairs, leurs parents ou d'autres personnes de confiance. Il est possible qu'ils aient à modifier leur planification initiale à la lumière de nouvelles informations. La viabilité de leur projet sera également favorisée par de nombreux retours sur la planification et la préparation de leur démarche.

Mettre en œuvre sa démarche

Une fois leur choix arrêté sur un projet, les élèves doivent s'y engager activement et prendre des mesures pour en réaliser chacune des étapes. À cette fin, ils devront utiliser les stratégies prévues et en développer de nouvelles au besoin. Il importera de les encourager à se référer à leurs expériences personnelles, à prendre en considération l'avis des autres pour améliorer leur démarche, à adapter leurs attitudes et leurs comportements aux exigences de la situation et à rester motivés. Enfin, ils devront se donner les outils nécessaires pour atteindre leurs objectifs et ne pas hésiter à demander de l'aide ou à recourir à d'autres ressources en cas de difficulté.

Il a été constaté que les stagiaires persévérants ont plus de chances de se voir offrir un emploi à la fin de leur stage. Il importe donc que les élèves fassent preuve de persévérance dans la réalisation de leur projet. Aussi l'enseignant doit-il les amener à prendre conscience de l'importance de maintenir leur engagement personnel sur une période de temps donnée et à en apprécier les retombées positives sur leur insertion. Enfin, le fait de les inciter à se donner le droit d'adapter et d'ajuster leur démarche en cours de réalisation devrait les aider à maintenir leur motivation.

Évaluer sa démarche

En réalisant un projet personnel d'insertion socioprofessionnelle, les élèves sont à même de découvrir l'importance d'utiliser une démarche structurée pour atteindre leurs objectifs et concrétiser leurs aspirations. À cette fin, il faut les inviter à examiner non seulement la qualité de leur engagement dans l'action, mais aussi leur capacité à faire face aux changements pouvant survenir en cours de réalisation.

Au moment de réviser leur mode d'action, les élèves pourront vérifier l'efficacité des stratégies qu'ils ont utilisées et l'atteinte de leurs objectifs. Pour ce faire, ils devront apprendre à profiter des occasions de partage dans leur groupe pour discuter de leur projet et enrichir leur évaluation. L'enseignant devra les inviter à redéfinir, au besoin, certaines étapes de leur démarche et à planifier des situations où ils auront à réutiliser cette démarche.

Compétence 3 et ses composantes

Planifier sa démarche

Inventorier diverses façons de réaliser son insertion socioprofessionnelle

- Considérer ses possibilités d'accès à diverses situations de travail
- Choisir un projet précis d'insertion professionnelle
- Établir les étapes de sa démarche

Mettre en œuvre sa démarche

S'engager activement dans le projet

- Mobiliser les ressources et les stratégies appropriées
- Persévérer dans son projet
- Ajuster sa démarche au fur et à mesure

Réaliser une démarche d'insertion socioprofessionnelle

Évaluer sa démarche

Faire le point sur les éléments de réussite et les difficultés rencontrées

- Constaté l'efficacité des stratégies utilisées
- Anticiper le réinvestissement de cette démarche
- Se donner de nouveaux défis

Critères d'évaluation

- Élaboration des étapes de la démarche d'insertion
- Gestion de sa démarche
- Pertinence des éléments de réflexion sur l'ensemble de sa démarche

Cibles de fin de formation

Au terme de sa formation, l'élève a réalisé une démarche d'insertion socioprofessionnelle adaptée à son profil personnel et aux possibilités du milieu.

C'est à travers diverses activités d'observation, d'exploration et d'expérimentation qu'il mobilise les ressources les plus utiles pour son insertion socioprofessionnelle. Il planifie les étapes de sa démarche d'insertion. Il cible les milieux qui peuvent l'accueillir, entre en communication avec eux et tient compte de leurs exigences ainsi que de ses possibilités d'insertion. Il réalise chacune des étapes de la démarche dans laquelle il s'engage activement. Pour sa mise en œuvre, il recourt à des stratégies nécessaires à l'atteinte de ses objectifs personnels et professionnels et, au besoin, en développe de nouvelles. Il peut également recourir à d'autres ressources pour surmonter les difficultés rencontrées.

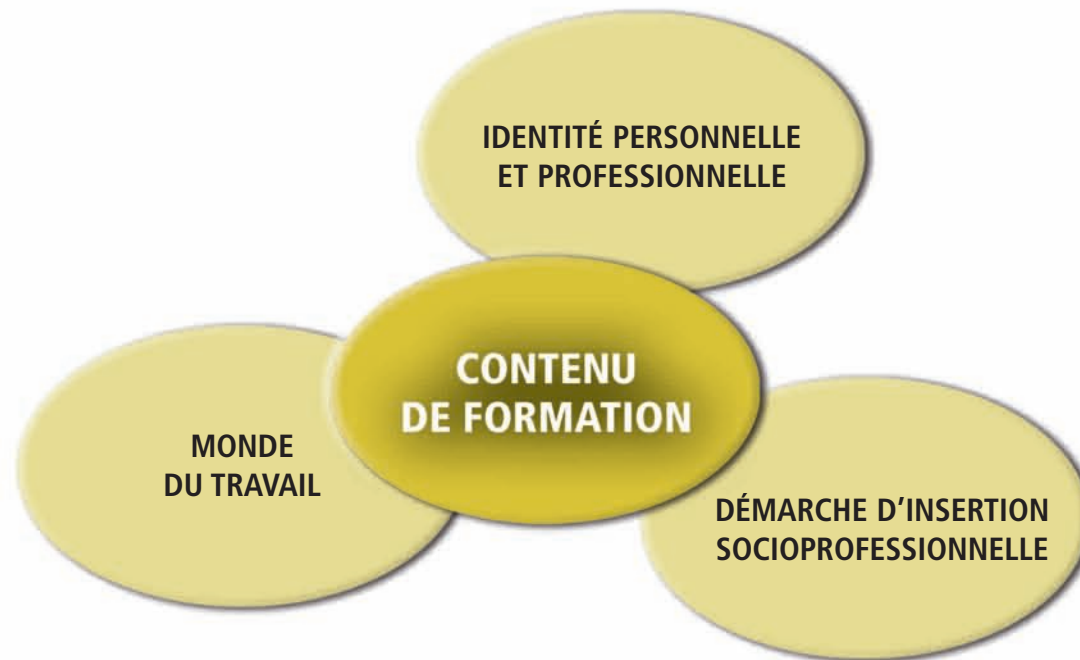
Il évalue l'ensemble de sa démarche, examine l'efficacité des moyens mis en application et s'ajuste, s'il y a lieu. Il utilise à bon escient son jugement critique lors de la rétroaction sur les expériences vécues, ce qui lui permet de se donner de nouveaux défis et d'entrevoir le réinvestissement de sa démarche.

Contenu de formation

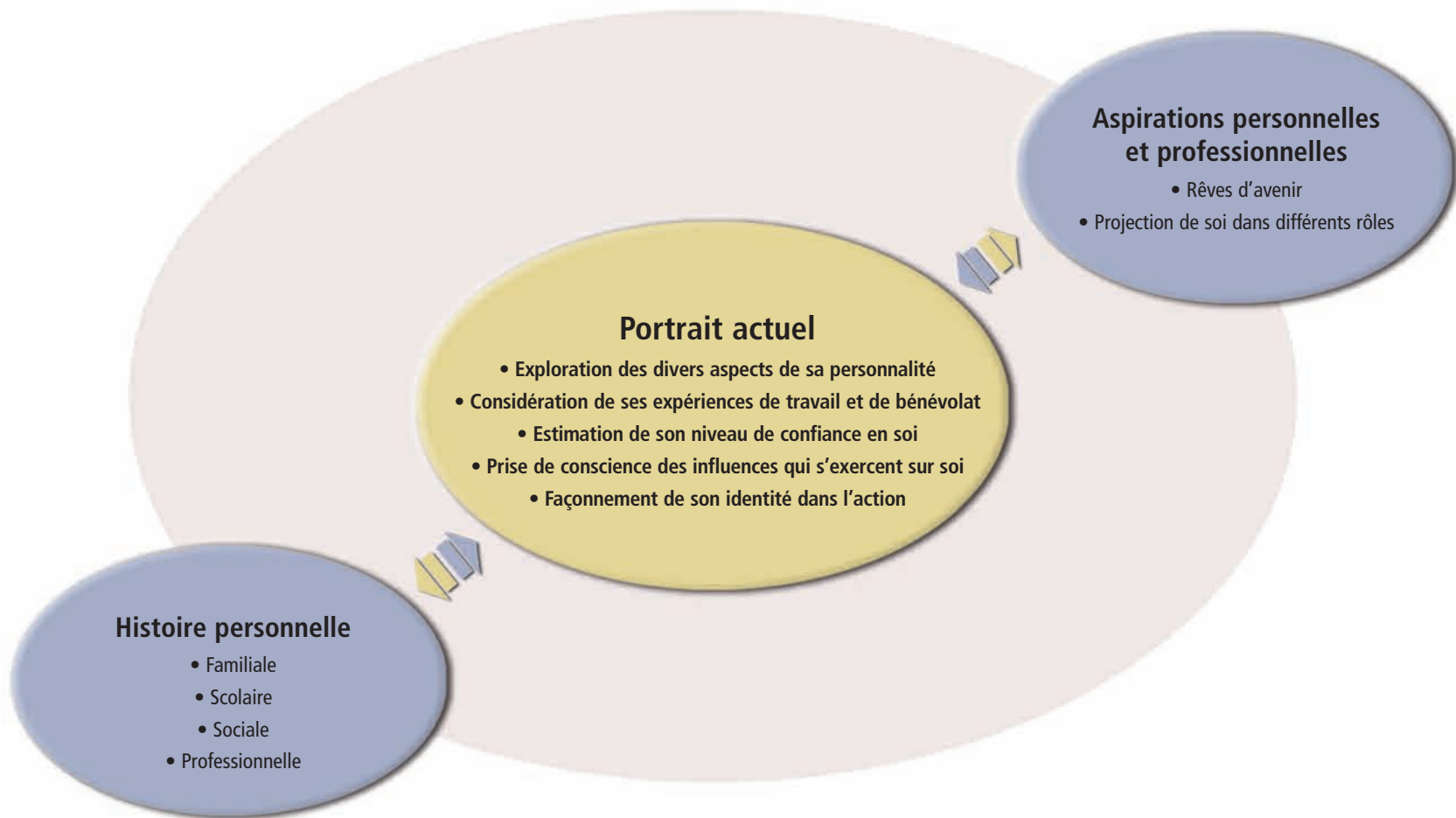
Le développement des compétences du programme de préparation au marché du travail se fonde sur un ensemble de concepts, de processus et d'exemples d'application. Le contenu de formation est regroupé sous trois grands thèmes : l'identité personnelle et professionnelle; le monde du travail; et la démarche d'insertion socioprofessionnelle. Ces thèmes prennent leur ancrage dans le domaine général de formation *Orientation et entrepreneuriat*. Ils font référence aux ressources que les élèves auront à exploiter au moment de s'insérer dans le monde du travail.

Chacun des thèmes est présenté à l'aide d'un schéma et d'un tableau dans lequel on retrouve des concepts, des processus et des exemples d'application. L'enseignant peut diversifier les contextes d'apprentissage en tenant compte des caractéristiques sociologiques du milieu de vie dans lequel les élèves évoluent.

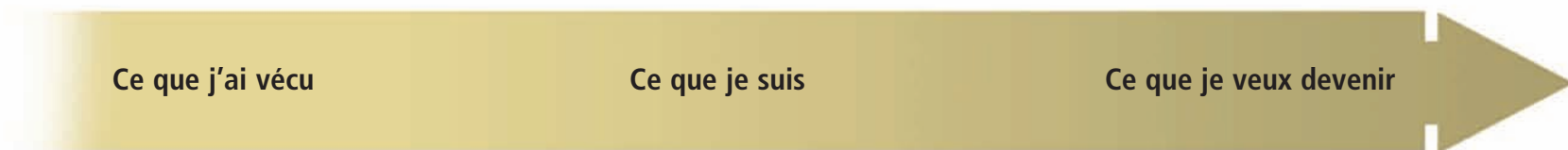
Le contenu de formation comprend aussi des stratégies, des attitudes, des techniques et des outils qui favoriseront l'insertion socioprofessionnelle des élèves et qui leur permettront de faire face à un monde du travail en constante évolution.



IDENTITÉ PERSONNELLE ET PROFESSIONNELLE



Mon identité personnelle et professionnelle sur une ligne du temps :



Identité personnelle et professionnelle		
Concepts	Processus	Exemples d'application
Histoire personnelle	<ul style="list-style-type: none"> – Regard sur son histoire familiale, scolaire et sociale <ul style="list-style-type: none"> • Compréhension de son vécu • Identification des éléments marquants • Prise de conscience des influences qui s'exercent sur soi 	<ul style="list-style-type: none"> – Illustrer sur une ligne du temps les faits saillants de son histoire. – Relater une expérience vécue dans ses premières années scolaires et expliquer à des pairs la compréhension qu'on en a aujourd'hui. – Faire une liste de personnes qui ont influencé ses choix de loisirs.
Portrait actuel	<ul style="list-style-type: none"> – Regard sur son histoire professionnelle <ul style="list-style-type: none"> • Compréhension de son vécu • Identification des éléments signifiants • Prise de conscience des influences qui s'exercent sur soi 	<ul style="list-style-type: none"> – Raconter un événement et lui donner un sens en établissant des liens avec ses centres d'intérêt professionnels. Par exemple : <ul style="list-style-type: none"> • Quand j'étais petit, j'aimais beaucoup aller en forêt avec mon grand-père pour couper du bois. Aujourd'hui, j'aime être dans la nature ou travailler à l'extérieur. • En m'occupant de ma sœur malade, je me suis aperçu de ma capacité à prendre soin des autres. • Je m'intéresse à la mécanique et, quand j'y réfléchis, je me rends compte que mon père a toujours réparé lui-même son auto.
	<ul style="list-style-type: none"> – Exploration de divers aspects de sa personnalité <ul style="list-style-type: none"> • Caractéristiques personnelles • Environnement familial et social • Centres d'intérêt professionnels 	<ul style="list-style-type: none"> – Vérifier la perception des autres (pairs, parents) à son égard : Quelles qualités, forces, manières de faire etc., m'attribuent-ils? – S'interroger sur son degré de participation aux activités parascolaires de son école. – Expliquer à un ami sa façon de réagir devant une nouvelle tâche. – Rechercher des occasions permettant d'évaluer sa capacité d'entraide. – Repérer les possibilités d'emploi dans son environnement socioéconomique. – Explorer ses goûts à l'aide d'un test d'intérêts.

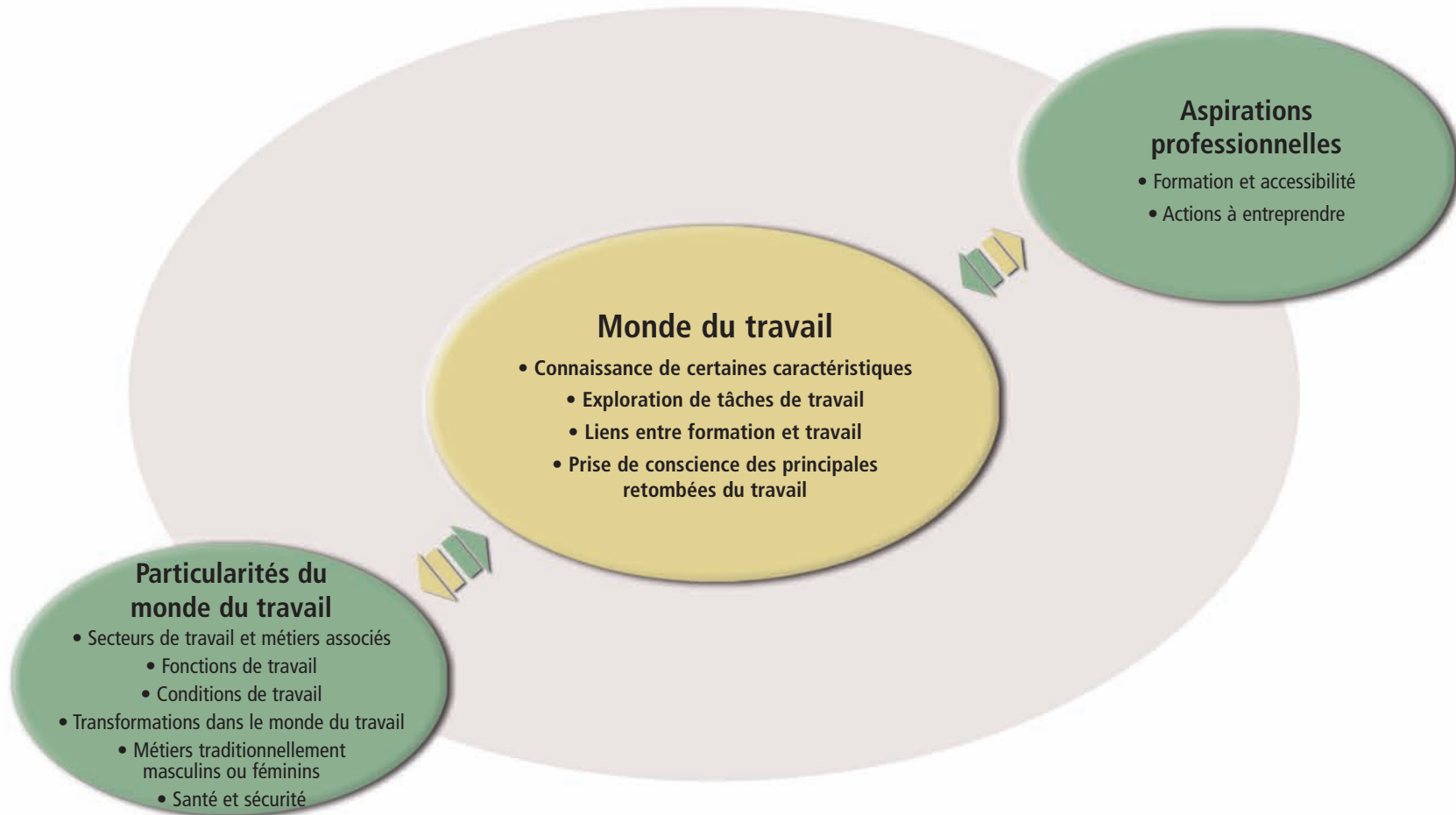
Identité personnelle et professionnelle (Suite)

Concepts	Processus	Exemples d'application
Portrait actuel (Suite)	<ul style="list-style-type: none"> – Prise en considération de ses expériences de travail ou de bénévolat 	<ul style="list-style-type: none"> – Rédiger son curriculum vitae en mettant en valeur ses expériences de travail ou de bénévolat. – Réaliser le réel intérêt que l'on a développé pour un métier à la suite d'un emploi d'été. – Se servir de sa capacité à respecter un horaire dans le cadre d'un emploi pour réaliser que l'on peut aussi respecter ses obligations scolaires.
	<ul style="list-style-type: none"> – Estimation de son niveau de confiance en soi 	<ul style="list-style-type: none"> – Comparer les situations qui génèrent chez soi un sentiment de sécurité avec celles qui créent de l'inconfort. – Lire et résumer un court texte sur la confiance en soi. – Décrire une personne que l'on perçoit comme ayant confiance en elle. – En équipe, faire une liste de comportements qui démontrent un bon niveau de confiance en soi.
	<ul style="list-style-type: none"> – Prise de conscience des influences qui s'exercent sur soi 	<ul style="list-style-type: none"> – Se rappeler les personnes qui ont joué un rôle significatif dans ses choix de vie : pairs, parents, enseignants, professionnels de l'école, groupes de musique, etc. – Réaliser l'importance qu'ont pu avoir certains commentaires au moment de choisir un milieu de stage ou un emploi occasionnel.
	<ul style="list-style-type: none"> – Façonnement de l'identité dans l'action <ul style="list-style-type: none"> • Pouvoir d'action • Motivation • Capacité de s'adapter au changement • Capacité de prendre des risques 	<ul style="list-style-type: none"> – Dans un débat organisé, oser exprimer son opinion et réaliser l'influence qu'elle peut avoir sur d'autres personnes. – Vivre un succès et s'apercevoir que le maintien de sa motivation en a été un élément-clé. – S'engager dans une nouvelle expérience et réaliser sa capacité à y faire face. – S'inscrire dans une activité sportive ou culturelle qui représente un défi. – Nommer des forces et des faiblesses que l'on a perçues dans son travail, en classe-atelier ou en stage.

Identité personnelle et professionnelle (Suite)		
Concepts	Processus	Exemples d'application
<i>Aspirations personnelles et professionnelles</i>	<ul style="list-style-type: none"> – Exploration de ses rêves d'avenir et projection de soi dans différents rôles 	<ul style="list-style-type: none"> – Discuter avec des pairs et se faire une image de sa vie dans 5 ans, dans 10 ans. – Exprimer l'importance que l'on accorde aux amitiés qui durent. – Vivre l'expérience de travailleur d'un jour dans une usine de moulage de matières plastiques en vue d'explorer ce domaine d'emploi. – Animer une émission sur les ondes de la radio scolaire. – Expérimenter l'utilisation de la scie à ruban dans le cadre d'un atelier de travail portant sur la fabrication d'un module récréatif en bois pour un centre de la petite enfance. – Explorer et expérimenter les fonctions de travail d'aide-boucher, en utilisant un outil d'expérimentation que l'on retrouve sur Internet¹.

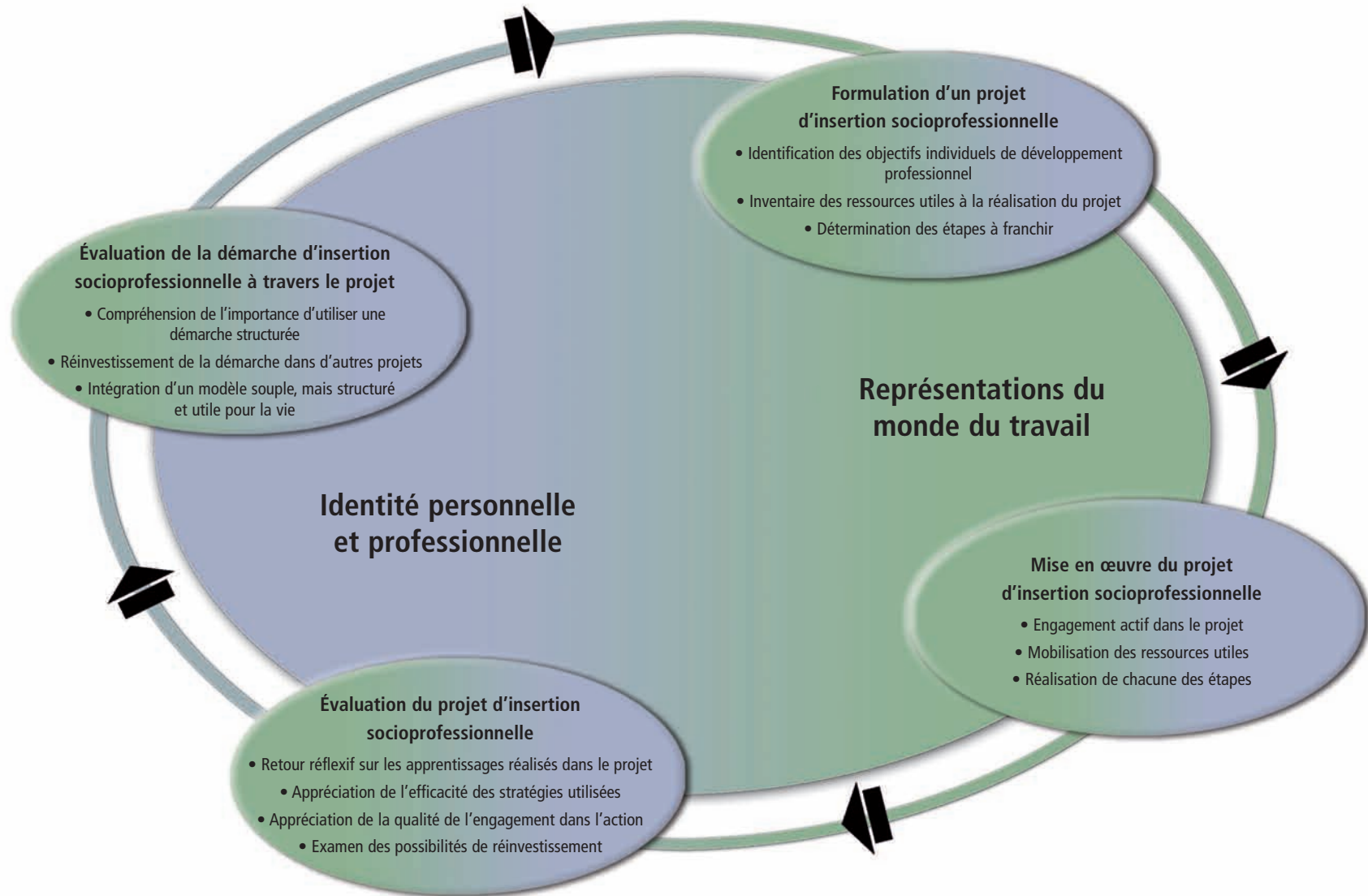
1. Voir le site : <http://www.repertoireppo.qc.ca/>

MONDE DU TRAVAIL



Monde du travail		
Concepts	Processus	Exemples d'application
Caractéristiques du monde du travail	<ul style="list-style-type: none"> – Connaissance de certaines particularités du monde du travail <ul style="list-style-type: none"> • Secteurs de travail et métiers associés • Tâches de travail • Conditions de travail • Transformations dans le monde du travail • Santé et sécurité au travail (stratégies préventives) • Métiers traditionnellement masculins ou féminins 	<ul style="list-style-type: none"> – S'interroger au sujet des tâches à effectuer en atelier de travail, en stage ou lors d'une activité. Par exemple : <ul style="list-style-type: none"> • Consulter des données concernant les tâches du travail de commis d'épicerie; • Comparer les caractéristiques d'une tâche particulière avec une autre tâche (aide-cuisinier par rapport à cuisinier, et serveur par rapport à maître d'hôtel). – S'informer sur les conditions propres à un emploi. Par exemple : travail à horaire variable, travail dans un milieu bruyant, travail dans un milieu réfrigéré, travail à l'extérieur.
	<ul style="list-style-type: none"> – Exploration de tâches de travail 	<ul style="list-style-type: none"> – Vivre une expérience de travailleur d'un jour. – Réfléchir et échanger sur une expérience de travail spécifique vécue dans le cadre du cours de sensibilisation au monde du travail, d'insertion professionnelle ou de préparation à l'exercice d'un métier semi-spécialisé.
	<ul style="list-style-type: none"> – Reconnaissance de l'importance des changements technologiques dans le monde du travail 	<ul style="list-style-type: none"> – Nommer deux changements technologiques et leurs répercussions sur des fonctions de travail données. – Expérimenter de nouvelles technologies ou techniques en atelier de travail.
Retombées	<ul style="list-style-type: none"> – Prise de conscience des principales conséquences d'une activité de travail, rémunérée ou non <ul style="list-style-type: none"> • Contribution à la société • Réalisation de soi • Élargissement des relations interpersonnelles 	<ul style="list-style-type: none"> – Indiquer en quoi la pratique d'un métier donné contribue au mieux-être des personnes (ex. production d'aliments, soins de santé, entretien ménager, etc.). – Faire une liste d'avantages personnels à occuper un emploi ou à s'engager bénévolement (ex. rémunération, expérience acquise, réseau social élargi, etc.).

Monde du travail (Suite)		
Concepts	Processus	Exemples d'application
<i>Aspirations professionnelles</i>	<ul style="list-style-type: none"> – Exploration des liens entre la formation et le type d'emploi accessible <ul style="list-style-type: none"> • Importance d'une première qualification • Formation pratique • Formation continue 	<ul style="list-style-type: none"> – Consulter des documents d'information portant sur l'accès à un métier donné. – Rencontrer un travailleur pour connaître son cheminement de carrière. – Vérifier les avenues de qualification possibles.
	<ul style="list-style-type: none"> – Initiatives : actions à entreprendre 	<ul style="list-style-type: none"> – Présenter son curriculum vitæ à un employeur potentiel. – S'inscrire à une formation particulière pour accéder à un emploi souhaité.



Projet s'inscrivant dans une démarche d'insertion socioprofessionnelle

<p>Formulation d'un projet d'insertion socioprofessionnelle</p>	<ul style="list-style-type: none"> – Planification d'un projet d'insertion socioprofessionnelle <ul style="list-style-type: none"> • Exploration des possibilités • Choix d'un projet • Collecte d'information • Détermination des étapes de réalisation 	<ul style="list-style-type: none"> – Consulter des sites d'information scolaire et professionnelle sur les métiers sur lesquels porte son intérêt (ex. aide en infographie). – Effectuer des visites d'entreprises où s'exercent différents métiers et insister sur le caractère particulier de certains métiers, traditionnellement masculins ou féminins. – Se documenter sur les règles d'hygiène et de salubrité qui concernent son projet (ex. pour un emploi de manœuvre à la préparation de produits chimiques). – Discuter avec ses collègues de classe ou avec des adultes de son entourage des informations recueillies sur la CSST, le SIMDUT (Système d'information sur les matières dangereuses utilisées au travail) et la CCQ (Commission de la construction du Québec). – Établir l'échéancier des actions à réaliser à l'intérieur de son projet.
<p>Réalisation du projet d'insertion socioprofessionnelle</p>	<ul style="list-style-type: none"> – Mise en œuvre <ul style="list-style-type: none"> • Prise de contact avec le milieu • Engagement • Utilisation de stratégies • Passage à l'action 	<ul style="list-style-type: none"> – Rencontrer un travailleur. – Identifier une situation vécue dans laquelle la persévérance dont on a fait preuve a apporté des avantages réels. – Se préparer pour convaincre une personne de l'intérêt de son projet.
<p>Retour réflexif</p>	<ul style="list-style-type: none"> – Reconnaissance des principales retombées <ul style="list-style-type: none"> • Sur soi • Sur les autres • Sur son avenir 	<ul style="list-style-type: none"> – Réfléchir sur le fait de pouvoir gagner sa vie par le travail, de devenir autonome, d'apporter sa contribution à la société, de connaître de nouvelles personnes, etc. – Discuter des valeurs et des croyances liées au travail. – Se projeter dans un lieu précis de travail et imaginer l'évolution de son statut de travailleur dans le temps.

Projet s'inscrivant dans une démarche d'insertion socioprofessionnelle (Suite)

Ressources

- Ressources humaines :
 - Parents, autres membres de la famille, pairs, amis, enseignants, conseillers d'orientation et autres membres du personnel de l'école, etc.
- Ressources des secteurs public et privé :
 - Organismes qui offrent des services d'employabilité ou d'aide au placement, entreprises d'insertion ou d'entraînement, y compris les organismes gouvernementaux (CSST, centre local d'emploi, carrefour jeunesse emploi, etc.) et communautaires
 - Entreprises : industries, commerces, entreprises privées, etc.
- Ressources matérielles :
 - Sites Internet contenant des informations sur le monde scolaire, les métiers et professions, le marché de l'emploi, les dispositions légales et réglementaires, etc.
 - Livres et documents d'information scolaire et professionnelle
 - *Répertoire des métiers semi-spécialisés*, etc.

Stratégies, attitudes, techniques et outils

Stratégies

<p>Stratégies cognitives Stratégies servant à élaborer, à organiser, à généraliser et à structurer l'information</p>	<ul style="list-style-type: none">– Se représenter mentalement ou par écrit une tâche à faire– Faire appel à ses connaissances antérieures lors de la présentation d'une nouvelle tâche– Trouver les éléments déterminants dans une situation– Vérifier sa compréhension de la tâche<ul style="list-style-type: none">• Poser des questions• Reformuler les directives• Prendre des notes lorsque des directives sont données– Prévoir les ressources nécessaires à la réalisation d'une tâche selon les exigences et le contexte– Anticiper les éléments problématiques
<p>Stratégies métacognitives Stratégies servant à la régulation, au contrôle et à l'évaluation des stratégies utilisées</p>	<ul style="list-style-type: none">– Évaluer son fonctionnement en cours de travail et l'adéquation avec la demande– Réfléchir à ce qu'on a appris– Se regarder travailler : la méthode, les techniques, l'équipement utilisé ainsi que les stratégies employées– Revenir sur ses façons d'agir– Si nécessaire, se corriger en cours de travail– Considérer différents moyens de s'améliorer– Se pencher sur ses attitudes et ses comportements, en évaluer les conséquences et apporter les ajustements nécessaires– Faire des liens entre les exigences de la tâche et ses ressources personnelles, ses domaines d'intérêt et ses aptitudes
<p>Stratégies affectives Stratégies servant à la régulation et à la maîtrise des émotions, des pensées ou des attitudes à l'égard de l'apprentissage</p>	<ul style="list-style-type: none">– S'encourager– Prendre des risques– Se donner le temps d'apprendre et se permettre de faire des erreurs– Se recentrer sur la tâche quand on s'aperçoit qu'on est moins attentif– Se récompenser lorsqu'une partie de la tâche est terminée– Combattre les pensées négatives– Se donner des moyens de maîtriser son anxiété

Stratégies (Suite)

Stratégies de gestion des ressources

Stratégies servant à la planification, à la régulation, au contrôle et à l'évaluation des ressources internes et externes

- Consulter des organismes : services d'employabilité et d'aide au placement, entreprises d'insertion ou d'entraînement, etc.
- Utiliser un modèle pour établir un plan ou un horaire de travail (gestion du temps)
- Se donner des conditions de vie favorables au travail
- Reconnaître les ressources disponibles (personnes, documents, sites Internet, etc.)
- Demander de l'aide (enseignants, pairs, etc.) quand cela est nécessaire et déterminer les moments les plus appropriés pour le faire
- Solliciter l'opinion des pairs, des parents, de l'enseignant, d'une personne significative
- Tirer profit de l'expérience des autres élèves

Attitudes et comportements favorisant l'insertion socioprofessionnelle et le maintien en emploi

- Adaptabilité
- Sens des responsabilités
- Souci de la santé et de la sécurité
- Ouverture
- Discipline (ponctualité, assiduité, etc.)
- Rigueur
- Patience
- Autonomie
- Persévérance
- Vigilance
- Curiosité
- Sens de l'observation
- Flexibilité
- Débrouillardise
- Capacité de coopération
- Gestion des émotions

Techniques

- Techniques d'entrevue (préparation et passation)
- Techniques de recherche (emploi, stage ou bénévolat)

Outils

- Lettre de présentation
- Curriculum vitæ
- Fiches d'observation, de collecte de données et autres pour l'atelier de travail, le stage d'un jour, etc.

Bibliographie

ARLIAUD, Michel et Henri ECKERT (coord.). *Quand les jeunes entrent dans l'emploi*, Paris, La dispute, 2002, 281 p.

BÉGIN, Luc, Michel BLEAU et Louise LANDRY. *L'école orientante, la formation de l'identité à l'école*, Montréal, Logiques, 2000, 111 p.

BUJOLD, Charles et Marcelle Gingras. *Choix professionnel et développement de carrière : Théories et recherches*, 2^e édition, Gaëtan Morin, 2000, 436 p.

CONSEIL SUPÉRIEUR DE L'ÉDUCATION. *L'insertion sociale et professionnelle : Une responsabilité à partager*, rapport annuel 1996-1997 sur l'état et les besoins de l'éducation, Sainte-Foy, Conseil supérieur de l'éducation, 1997, 92 p.

COURBEBASSE, Pierre. *Acteurs locaux : Guide pratique de la formation et de l'insertion professionnelle. Propositions pour simplifier la formation*, Lyon, Juris, 2001, 335 p.

FALARDEAU, Isabelle et Roland ROY. *S'orienter malgré l'indécision*, Sainte-Foy, Septembre, 2003, 133 p.

FILTEAU, Odette, Chantal LECLERC et Bruno BOURASSA, avec la collaboration d'Yvon Pépin. *Innovation et dernier recours : Rapport de recherche sur la reconnaissance des savoirs d'expérience des intervenantes et des intervenants des services d'employabilité du Québec*, Cahiers du CERDEC, Université Laval, Faculté des sciences de l'éducation, Département des fondements et des pratiques éducatives, juin 1999, 56 p.

FINOT, Alain. *Développer l'employabilité*, INSEP Consulting Editions, Paris, 2000, 102 p.

FOURNIER, Geneviève et Bruno BOURASSA. *Les 18 à 30 ans et le marché du travail : Quand la marge devient la norme*, CRIEVAT, Sainte-Foy, Presses de l'Université Laval, 2000, 168 p.

JOUVENET, Louis-Pierre. *Préparer l'insertion professionnelle et sociale de l'élève*, Lyon, CRDP de l'Académie de Lyon, 1997, 192 p.

LETOURNEUX, Frédérique. *Bien répondre aux questions « qui tuent » des recruteurs*, Paris, L'Étudiant, 2005, 190 p. (Collection Premier emploi, n° 412).

LOCHET, Jean-François et autres. *Entreprises et jeunes débutants*, Paris, L'Harmattan, 2003, 265 p.

MARSAL, Luc. *La détection des potentiels : Pour une gestion anticipée des ressources humaines et des carrières*, Paris, ESF, 142 p. (Collection formation permanente - Séminaires Mucchielli).

MONTELH, B. et autres. *Travailler, premiers jours. Jeunes, entreprises : Attentes et malentendus*, Paris, Autrement, 2000, 175 p. (Collection Mutation, n° 192).

PELLETIER, Denis. *L'approche orientante : La clé de la réussite scolaire et professionnelle, Tome 1 : L'aventure*, Sainte-Foy, Septembre, 2004, 302 p.

PLOMB, Fabrice. *Faire entrer le travail dans sa vie : Vers de nouvelles modalités d'intégration professionnelle des jeunes*, Paris, L'Harmattan, 2005, 358 p.

QUÉBEC, MINISTÈRE DE L'ÉDUCATION. *À chacun son rêve. Pour favoriser la réussite : L'approche orientante*, Québec, ministère de l'Éducation, 2002, 54 p.

QUÉBEC, MINISTÈRE DE L'ÉDUCATION, DU LOISIR ET DU SPORT. *Et si la participation faisait la différence : Les activités parascolaires des élèves du secondaire et la réussite éducative*, rapport d'enquête, Québec, ministère de l'Éducation, du Loisir et du Sport, 2005, 38 p.

QUÉBEC, MINISTÈRE DE L'ÉDUCATION, DU LOISIR ET DU SPORT. *L'alternance travail-études en formation professionnelle et technique : Module d'introduction*, Québec, ministère de l'Éducation, du Loisir et du Sport, 2006, 17 p.

QUÉBEC, MINISTÈRE DE L'ÉDUCATION, DU LOISIR ET DU SPORT. *L'alternance travail-études en formation professionnelle et technique : Cadre de référence*, Québec, ministère de l'Éducation, du Loisir et du Sport, 2006, 16 p.

QUÉBEC, MINISTÈRE DE L'ÉDUCATION, DU LOISIR ET DU SPORT. *L'alternance travail-études en formation professionnelle et technique : Guide organisationnel*, Québec, ministère de l'Éducation, du Loisir et du Sport, 2006, 53 p.

QUÉBEC, MINISTÈRE DE L'ÉDUCATION, DU LOISIR ET DU SPORT. *L'alternance travail-études en formation professionnelle et technique : Guide pédagogique*, Québec, ministère de l'Éducation, du Loisir et du Sport, 2006, 37 p.

SERIEYX, Hervé. *Les jeunes et l'entreprise : Des noces ambiguës*, Paris, Eyrolles, 2002, 168 p.

TREMBLAY, Diane-Gabrielle et Lucie France DAGENAIS. *Ruptures, segmentations et mutations du marché du travail*, Sainte-Foy, Presses de l'Université du Québec, 2002, 320 p.

VERGNE, Francis. *De l'école à l'emploi : Attentes et représentations*, Paris, Nouveaux regards/Syllepse, 2001, 174 p.

Webographie

BARBEAU, Denise, Angelo MONTINI et Claude ROY. *Répertoire d'interventions pour les divers aspects de la motivation scolaire des étudiants*.
<http://cafe.cmaisonneuve.qc.ca/entreprofs/r%E9pertoire%20strat%E9gies.htm>

CARTIER, Sylvie. « Enseigner les stratégies d'apprentissage aux élèves du collégial pour que leur français se porte mieux », *Revue Correspondance*, vol. 5, n° 3, février 2000.
<http://www.ccdmd.qc.ca/correspo/Corr5-3/Cartier.html>

CONFERENCE BOARD DU CANADA. *Développer les compétences essentielles en milieu de travail*.
http://srv108.services.gc.ca/French/general/case_studies_f.pdf

RESSOURCES HUMAINES ET DÉVELOPPEMENT SOCIAL CANADA (RHDSO). *Compétences essentielles*.
http://srv108.services.gc.ca/french/general/home_f.shtml

VULTUR, Mircéa. *L'insertion sociale et professionnelle des jeunes « désengagés » : Analyse du programme d'intervention La Réplique*, Montréal, Observatoire Jeunes et société, 2003, 130 p.
http://www.ucs.inrs.ca/pdf/rap2003_09.pdf