



Cette proportion est mesurée après avoir établi que 53,1 % des jeunes de 17 ans avaient déjà obtenu leur diplôme du secondaire à cette date et qu'en outre 36,1 % de ce même groupe fréquentaient toujours une école ou un collège (sans être titulaire d'un diplôme du secondaire). Ainsi, la somme des deux proportions (53,1 % et 36,1 %) représente la fraction des jeunes qui ont persévéré dans le système scolaire sous une forme ou une autre, soit 89,2 %. Le complément de cette proportion est de 10,8 % et correspond à la part du décrochage scolaire.

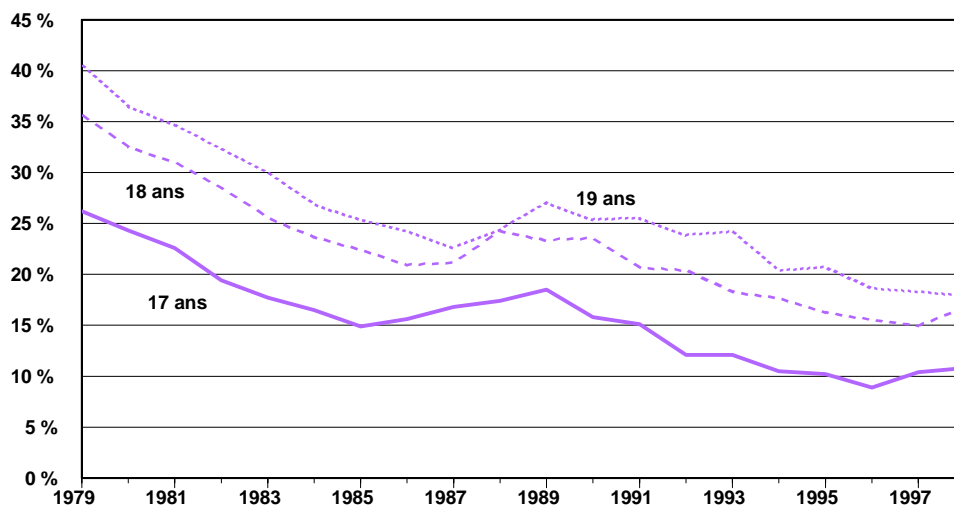
**Tableau 1 :**  
Taux de décrochage,  
selon l'âge et le sexe (%)

		1979	1984	1989	1994	1995	1996	1997	1998 <sup>p</sup>
17 ans	T	26,2	16,5	18,5	10,5	10,2	8,9	10,4	10,8
	M	27,6	18,8	21,3	12,1	12,4	10,8	12,8	13,0
	F	24,7	14,0	15,5	8,8	8,0	6,9	7,9	8,4
18 ans	T	35,7	23,7	23,4	17,7	16,3	15,6	15,0	16,8
	M	38,0	26,8	27,1	20,6	19,5	19,2	18,5	20,9
	F	33,2	20,4	19,6	14,6	13,0	11,8	11,2	12,6
19 ans	T	40,5	26,9	27,1	20,4	20,7	18,7	18,4	18,0
	M	43,8	30,1	31,1	24,7	24,4	22,6	22,7	22,3
	F	37,2	23,6	22,9	15,9	16,7	14,6	13,9	13,5
20-24 ans	T	n. d.	33,8	25,9	26,2	24,8	24,2	23,1	22,4
	M	n. d.	36,5	30,0	30,9	29,6	29,0	27,8	27,2
	F	n. d.	30,9	21,5	21,3	19,8	19,1	18,0	17,2

Source :  
tableaux A4, A8 et A12

p : données provisoires  
n. d. : données non disponibles

**Graphique 1 :**  
Taux de décrochage,  
selon l'âge (%)



### Décrochage

Depuis une dizaine d'années, le décrochage a considérablement diminué. À l'âge de 17 ans, la proportion atteignait 18,5 % en 1989, alors qu'elle est passée à 8,9 % en 1996, puis à 10,6 % en 1998. À 18 ans, la tendance à la baisse se poursuit jusqu'en 1997 et, à 19 ans, le taux de décrochage atteint sa valeur minimale (18,0 %) en 1998, soit la dernière année observable. Dans le groupe des jeunes de 20 à 24 ans, où le décrochage est plus élevé, les gains ont aussi été importants depuis 1984, alors que la proportion des personnes qui sont sans diplôme et qui ne fréquentent pas l'école a diminué du tiers, passant de 33,8 % à 22,4 %.

### Différences entre les garçons et les filles

Personne ne s'étonnera de constater que le taux de décrochage des filles est inférieur à celui des garçons. Depuis 1989, le décrochage chez les garçons de 17 ans est pourtant passé de 21,3 % à 13,0 %, soit une diminution un peu plus rapide que pour les filles, dont le taux passait de 15,5 % à 8,4 %. Par contre, à 19 ans, c'est la situation des filles qui s'est améliorée le plus rapidement : le taux de décrochage des garçons est passé de 31,1 % à 22,9 % de 1989 à 1998, tandis que celui des filles passait de 22,3 % à 13,5 %.

### Conclusion

Un tour d'horizon, qui reste à être complété par la lecture attentive des tableaux en [annexe](#), permet de constater que, même s'il n'y a pas lieu de s'enorgueillir de la persévérance scolaire des jeunes, particulièrement de celle des garçons, le Québec est quand même loin de connaître les taux de décrochage de 30 % et 40 % qui continuent de circuler. De tels chiffres, qui pouvaient avoir un certain sens il y a une vingtaine d'années, ont diminué de moitié quand ce n'est pas des deux tiers. Ainsi, pour l'année 1998, aux âges les plus critiques, les proportions de jeunes qui ne sont pas à l'école et qui n'ont pas de diplôme se situent plutôt entre 10 % et 20 %.

**Pour renseignements :** André Lespérance 418 644-2532  
Pierre Ducharme 418 644-8697  
Diane Foucault 418 644-5712

### Bulletins statistiques déjà parus :

- LESPÉRANCE, André. *Le niveau de diplomation à la sortie de l'enseignement*, n° 1, novembre 1997.
- DEMERS, Marius. *Rémunération et temps d'enseignement dans l'enseignement public primaire et secondaire (1<sup>er</sup> cycle) : une comparaison Québec – pays de l'OCDE*, n° 2, novembre 1997.
- DEMERS, Marius. *La dépense d'éducation par rapport au PIB : une comparaison Québec – pays de l'OCDE*, n° 3, juin 1998.
- MAHEU, Robert. *La diplomation à l'enseignement secondaire, collégial et universitaire en 1995 : une comparaison Québec – pays de l'OCDE*, n° 4, juin 1998.
- BEAUCHESNE, Luc. *Élèves diplômés au secondaire et au collégial : analyse sociodémographique*, n° 5, juin 1998.
- ST-GERMAIN, Claude. *Une comparaison internationale des résultats des élèves québécois en mathématique et en sciences*, n° 6, juin 1998.
- FOUCAULT, Diane. *L'évolution de la situation scolaire de la population autochtone du Québec*, n° 7, septembre 1998.
- DEMERS, Marius. *La rentabilité du diplôme*, n° 8, novembre 1998.
- OUELLETTE, Raymond. *Prévisions de l'effectif enseignant des commissions scolaires de 1996-1997 à 2008-2009*, n° 9, février 1999.
- ST-GERMAIN, Claude. *La situation linguistique dans le secteur de l'éducation en 1997-1998*, n° 10, mars 1999.
- ST-GERMAIN, Claude. *La scolarité de la population adulte des principales communautés culturelles du Québec en 1996*, n° 11, mai 1999.
- DUFORT, Jean-Pierre. *La formation professionnelle au secondaire*, n° 12, septembre 1999.
- ST-GERMAIN, Claude. *La scolarisation au Québec et dans les pays de l'OCDE en 1995-1996*, n° 13, novembre 1999.

**ANNEXE Méthode de calcul**

Pour créer l'indicateur du taux de décrochage, trois types de données sont nécessaires pour chaque année d'âge<sup>1</sup> :

- la population,
- le nombre de premiers diplômés du secondaire obtenus,
- le nombre de personnes non diplômées inscrites dans le système scolaire.

En combinant le nombre de diplômés ou le nombre d'inscrits avec la population, on obtient des taux cumulés de diplomation (tableaux A1, A5 et A9) ou des taux de fréquentation (tableaux A2, A6 et A10). Les taux de diplomation sont cumulés dans chaque génération pour tenir compte de tous les diplômés reçus au fil des années. En additionnant les taux cumulés de diplomation aux taux de fréquentation, on obtient les taux de persévérance (tableaux A3, A7 et A11). Les taux de décrochage sont les compléments des taux de persévérance (tableaux A4, A8 et A12).

**Limites et ventilations**

Compte tenu des caractéristiques des bases de données du ministère de l'Éducation du Québec, le nouvel indicateur comporte certaines limites :

- on ne peut calculer les taux de diplomation qu'à partir de la génération<sup>2</sup> âgée de 15 ans au 30 septembre 1975 (voir en annexe les tableaux A1, A5 et A9). Pour les générations antérieures – nées avant le 1<sup>er</sup> octobre 1959 – les données sont incertaines, voire inexistantes;
- la fréquentation scolaire des non-diplômés ne peut être calculée qu'à partir du 30 septembre 1979 (voir en annexe les tableaux A2, A6 et A10);
- donc, le taux de persévérance et le taux de décrochage ne peuvent être calculés qu'à partir de 1979 (voir en annexe les tableaux A3, A4, A7, A8, A11 et A12) et uniquement pour les jeunes de 15 à 19 ans. En suivant la plus ancienne de ces générations, on rejoint la génération âgée de 38 ans au 30 septembre 1998;
- cet indicateur est calculé pour l'ensemble de la population; il est également ventilé selon le sexe.

**Lecture et interprétation des tableaux en annexe****Explication du concept de cumul des taux de diplomation**

Les tableaux A1, A5 et A9 présentent les cumuls des taux de diplomation obtenus à chaque âge pour chacune des 23 générations qui ont eu 15 ans au 30 septembre des années 1975 à 1998. Ces tableaux doivent être lus en suivant une diagonale si on veut comprendre l'historique d'une génération réelle d'élèves. La diagonale dont les valeurs sont encadrées et ombrées suit la génération âgée de 15 ans en 1983 ou de 30 ans en 1998. Pour cette génération, les taux annuels de diplomation ont été de 0,1 % à 15 ans en 1983, de 1,8 % à 16 ans en 1984 (soit un cumul de 1,9 %), de 51,1 % à 17 ans en 1985 (soit un cumul de 53,0 %), et ainsi de suite.

Les taux cumulés de diplomation sont constitués de données qui représentent l'histoire de chaque génération. Ils diffèrent des taux de diplomation présentés dans les *Indicateurs de l'éducation*, lesquels donnent un portrait transversal (instantané) pour dépeindre une situation à partir des seuls taux de diplomation d'une année donnée.

Étant donné que les taux de diplomation selon l'âge étaient plus bas en 1975 qu'en 1998, les **taux cumulés** (tableaux A1, A5 et A9 en annexe) observés en 1998 sont moins élevés que le **taux transversal** de cette même année. Contrairement à ce que l'on voit, par exemple, dans le tableau A1 en annexe, il serait impossible, en cumulant les taux transversaux par âge d'une année donnée, de voir les proportions de titulaires d'un diplôme diminuer à mesure que l'âge augmente. Si, en 1998, le taux cumulé à 38 ans est de 62,9 % plutôt que de 73,8 % tel qu'on l'observe à 30 ans, c'est parce que la génération âgée de 38 ans a eu, dans les années antérieures, des taux de diplomation inférieurs à ceux de la génération de 30 ans.

1. L'âge est calculé au 30 septembre.

2. Une génération est constituée des personnes nées au cours d'une même période d'un an.

En outre, l'absence de données antérieures à 1975 fait que le cumul ne peut actuellement couvrir une génération que sur une période de 23 ans, donnant ainsi des résultats inférieurs à ceux obtenus par la méthode transversale qui additionne les taux de diplomation à tous les âges, soit au-delà de la limite de 38 ans observée ici avec les données longitudinales.

#### **Quelques éléments d'analyse**

##### **Diplomation**

En 1998, la génération pour laquelle la diplomation est la plus élevée est celle née en 1967-1968 : elle obtient 73,8 % en 1998 (à 30 ans). Ces personnes ont atteint un niveau supérieur à celui des générations précédentes, qui ont pourtant eu plus de temps pour parfaire leur scolarité. Cependant, la situation par rapport aux générations plus jeunes est beaucoup moins univoque. En fait, les générations âgées de 17 à 23 ans en 1998 ont – à âge égal – une diplomation plus élevée que la génération de 1967-1968. Cette dernière avait une diplomation cumulée de 70,7 % en 1991 (à 23 ans), tandis que 72,4 % de la génération de 1974-1975 (23 ans en 1998) est diplômée.

Les générations qui avaient de 24 à 29 ans en 1998 – celles qui auraient dû, théoriquement, obtenir leur diplôme du secondaire principalement entre 1986 et 1991 – ont connu une baisse de la diplomation après avoir fait face au relèvement de la note de passage<sup>1</sup> et n'ont pas encore réussi à rattraper la génération de 1967-1968, qui les précédait. Aujourd'hui, la situation est corrigée pour les personnes de 23 ans et moins, qui seront vraisemblablement plus scolarisées que la génération de 1967-1968.

##### **Persévérance**

Même si la diplomation a quelque peu reculé à la fin des années 80, cela ne signifie pas automatiquement que les générations touchées ont quitté le système scolaire en plus grand nombre. La fréquentation scolaire n'a pas cessé d'augmenter chez les jeunes adultes, de sorte que la persévérance globale s'accroît plus que la seule diplomation pour les générations de moins de 23 ans en 1998. Par rapport à la génération de 1967-1968 (30 ans en 1998), les générations qui avaient de 23 à 29 ans en 1998 avaient réussi à poursuivre leurs études jusque vers 1996, sans toutefois parvenir à rejoindre la diplomation de la génération âgée de 30 ans.

1. Comme cela a été mis en évidence dans les *Indicateurs de l'éducation* (voir la fiche 5.2 de l'édition 1999).

Tableau A1: cumul des taux de diplomation, selon l'âge, ensemble des sexes (en %)

	1975	1976	1977	1978	1979	1980	1981	1982	1983	1984	1985	1986	1987	1988	1989	1990	1991	1992	1993	1994	1995	1996	1997	1998p		
15	0,2	0,2	0,2	0,1	0,1	0,1	0,1	0,1	0,1	0,1	0,0	0,0	0,0	0,1	0,1	0,1	0,1	0,1	0,0	0,0	0,0	0,0	0,0	0,0	15	
16		6,6	8,9	8,5	4,7	2,6	2,3	2,1	2,0	1,9	1,9	1,8	1,8	1,7	1,8	1,5	1,6	1,6	1,7	1,6	1,6	1,5	1,5	1,6	16	
17			39,0	44,6	46,5	46,8	46,4	48,4	49,9	51,3	53,0	54,1	46,9	48,5	47,5	48,6	49,2	52,3	50,2	52,9	53,4	55,0	53,4	53,1	17	
18				51,9	54,8	56,4	57,7	58,8	61,4	62,5	63,8	65,0	62,8	57,7	58,1	56,6	58,1	59,2	61,8	61,3	63,7	64,9	65,4	63,9	18	
19					55,0	57,6	59,5	61,4	63,1	65,5	66,5	67,4	68,0	65,8	61,3	61,8	60,8	62,7	63,5	66,4	66,2	68,5	69,2	69,6	19	
20						56,0	58,6	60,9	62,8	64,6	66,9	67,8	68,6	69,0	67,1	63,2	63,9	63,3	65,3	65,9	69,0	68,9	70,9	71,3	20	
21							56,6	59,3	61,5	63,6	65,3	67,6	68,5	69,0	69,6	68,0	64,4	65,5	64,9	67,0	67,6	70,7	70,5	72,2	21	
22								57,2	59,7	62,0	64,1	65,8	68,0	68,9	69,5	70,1	68,7	65,4	66,7	66,1	68,3	68,7	71,8	71,4	22	
23									57,6	60,1	62,4	64,5	66,3	68,4	69,2	69,9	70,7	69,4	66,4	67,6	67,1	69,1	69,6	72,4	23	
24										57,9	60,5	62,8	64,9	66,6	68,7	69,5	70,3	71,2	70,1	67,1	68,4	67,9	69,8	70,1	24	
25											58,3	60,9	63,3	65,3	66,9	69,1	69,9	70,8	71,8	70,7	67,7	69,1	68,5	70,3	25	
26												58,6	61,3	63,6	65,6	67,2	69,4	70,3	71,3	72,3	71,1	68,3	69,6	68,9	26	
27													59,0	61,6	63,9	65,9	67,6	69,8	70,7	71,7	72,8	71,6	68,8	70,0	27	
28														59,4	61,9	64,2	66,2	68,0	70,2	71,1	72,0	73,2	72,0	69,2	28	
29															59,7	62,2	64,6	66,6	68,5	70,6	71,4	72,4	73,5	72,3	29	
30																60,0	62,5	65,0	67,0	68,9	70,9	71,8	72,7	73,8	30	
31																	60,4	62,9	65,4	67,4	69,2	71,3	72,1	72,9	31	
32																		60,8	63,3	65,8	67,7	69,5	71,5	72,4	32	
33																				61,2	63,7	66,2	68,0	69,8	71,8	33
34																					61,6	64,1	66,5	68,3	70,0	34
35																						62,0	64,4	66,8	68,6	35
36																							62,3	64,7	67,0	36
37																								62,7	65,0	37
38																									62,9	38
15-19					32,7	33,4	34,7	36,6	38,0	38,7	38,5	38,5	36,8	35,8	34,5	33,6	33,4	34,7	35,2	36,3	36,6	37,8	38,3	38,7	15-19	
20-24										61,6	63,8	65,6	67,2	68,3	68,8	68,2	67,7	67,0	66,7	66,8	68,1	69,1	70,5	71,5	20-24	
25-29																63,5	65,7	67,4	69,0	70,4	71,3	71,0	70,5	70,2	25-29	
30-34																					65,4	67,6	69,3	70,8	72,1	30-34

(p): données provisoires

Tableau A2: taux de fréquentation scolaire des élèves sans diplôme du secondaire, selon l'âge, ensemble des sexes (en %)

	1979	1980	1981	1982	1983	1984	1985	1986	1987	1988	1989	1990	1991	1992	1993	1994	1995	1996	1997	1998p					
15	90,2	92,0	93,0	94,2	95,9	96,0	95,1	96,0	94,5	95,3	93,6	96,0	95,6	96,8	96,7	97,5	96,0	96,5	96,7	95,7	15				
16	79,3	83,2	85,5	86,9	88,1	89,8	89,6	88,7	88,7	86,9	87,8	87,4	90,6	90,8	92,1	92,3	93,2	92,3	92,5	92,2	16				
17	27,4	28,9	31,0	32,2	32,5	32,2	32,1	30,2	36,3	34,1	34,0	35,5	35,7	35,6	37,7	36,6	36,4	36,1	36,1	36,1	17				
18	9,5	11,0	11,3	12,7	12,9	13,8	13,8	14,0	16,1	18,0	18,5	19,8	21,1	20,2	19,9	21,0	20,0	19,5	19,6	19,3	18				
19	4,5	5,8	5,8	6,3	6,8	7,5	8,1	8,4	9,3	9,8	11,6	12,8	13,7	13,5	12,3	13,1	13,1	12,8	12,4	12,3	19				
20		4,8	4,4	4,5	5,0	5,8	6,2	6,6	7,1	6,9	7,7	9,3	10,2	10,0	9,5	9,7	9,8	9,5	9,2	8,9	20				
21			3,8	3,8	4,0	4,9	5,4	5,7	6,0	5,4	5,9	6,6	8,0	7,9	7,2	8,0	7,8	7,1	7,2	6,9	21				
22				3,4	3,6	4,4	5,0	5,3	5,6	4,8	4,9	5,3	6,0	6,4	5,9	6,7	6,8	6,2	5,7	5,7	22				
23					3,4	3,9	4,8	5,2	5,3	4,3	4,4	4,5	5,1	5,1	5,0	5,8	5,9	5,7	5,1	4,8	23				
24						4,0	4,5	5,1	5,3	4,4	4,1	4,1	4,5	4,4	4,1	5,0	5,2	5,0	4,7	4,4	24				
25							4,6	4,9	5,3	4,3	4,2	3,9	4,2	3,9	3,7	4,3	4,7	4,7	4,3	4,1	25				
26								5,0	5,1	4,2	4,1	4,0	4,0	3,6	3,1	4,0	4,2	4,0	3,7	2,6	26				
27									5,2	4,2	4,2	4,0	4,1	3,4	3,1	3,6	3,8	3,7	3,4	2,7	27				
28										4,3	4,1	4,0	3,9	3,5	2,8	3,3	3,5	3,5	3,4	3,2	28				
29											4,2	4,0	4,0	3,5	2,9	3,2	3,3	3,1	3,1	3,0	29				
30												4,1	4,0	3,5	2,9	3,2	3,1	2,9	2,7	2,7	30				
31													4,1	3,4	3,0	3,2	3,0	2,8	2,6	2,4	31				
32															3,4	3,0	3,0	2,8	2,5	2,4	32				
33																3,2	3,1	2,8	2,5	2,3	33				
34																	3,0	2,8	2,5	2,2	34				
35																		3,0	2,7	2,5	2,2	35			
36																			2,6	2,4	2,1	2,1	36		
37																					2,3	2,1	2,1	37	
38																							2,0	38	
15-19				41,4	43,1	43,3	43,2	43,5	44,7	45,9	46,3	47,8	47,5	48,2	50,4	52,1	52,1	52,1	52,3	52,2	51,7	51,0	49,8	15-19	
20-24									4,6	5,2	5,5	5,8	5,1	5,3	5,9	6,7	6,7	6,3	7,0	7,1	6,8	6,4	6,1	20-24	
25-29														4,2	4,0	4,0	3,6	3,1	3,6	3,9	3,8	3,7	3,5	25-29	
30-34																				3,2	3,0	2,8	2,6	2,4	30-34

(p): données provisoires

Note: Les taux de fréquentation tiennent compte des élèves inscrits au secondaire ou au collégial.

Tableau A3: taux de persévérance (diplomation ou fréquentation scolaire), selon l'âge, ensemble des sexes (en %)

	1979	1980	1981	1982	1983	1984	1985	1986	1987	1988	1989	1990	1991	1992	1993	1994	1995	1996	1997	1998p	
15	90,3	92,1	93,1	94,3	95,9	96,0	95,2	96,0	94,5	95,4	93,6	96,0	95,7	96,9	96,8	97,6	96,0	96,5	96,7	95,7	15
16	83,9	85,9	87,9	89,0	90,1	91,7	91,5	90,4	90,4	88,5	89,6	89,0	92,2	92,5	93,8	93,9	94,8	93,8	94,0	93,8	16
17	73,8	75,7	77,4	80,6	82,3	83,5	85,1	84,4	83,2	82,6	81,5	84,2	84,9	87,9	87,9	89,5	89,8	91,1	89,6	89,2	17
18	64,3	67,4	69,0	71,5	74,4	76,3	77,5	79,0	78,9	75,7	76,6	76,4	79,3	79,5	81,6	82,3	83,7	84,4	85,0	83,2	18
19	59,5	63,4	65,3	67,7	70,0	73,1	74,6	75,7	77,3	75,5	72,9	74,6	74,5	76,1	75,8	79,6	79,3	81,3	81,6	82,0	19
20		60,8	63,0	65,4	67,8	70,4	73,1	74,3	75,7	75,9	74,8	72,4	74,1	73,3	74,8	75,6	78,8	78,4	80,1	80,1	20
21			60,5	63,1	65,6	68,5	70,7	73,2	74,4	74,4	75,5	74,6	72,4	73,4	72,1	75,1	75,4	77,9	77,6	79,1	21
22				60,6	63,3	66,4	69,1	71,1	73,6	73,6	74,3	75,5	74,7	71,8	72,6	72,8	75,0	74,9	77,5	77,1	22
23					61,0	64,1	67,2	69,7	71,6	72,7	73,6	74,4	75,8	74,5	71,3	73,4	73,0	74,9	74,6	77,2	23
24						61,9	65,0	67,9	70,3	71,0	72,8	73,6	74,9	75,7	74,2	72,1	73,7	72,9	74,6	74,5	24
25							62,9	65,7	68,6	69,5	71,1	73,0	74,1	74,7	75,5	75,0	72,4	73,7	72,7	74,4	25
26								63,6	66,4	67,8	69,7	71,2	73,4	73,9	74,4	76,3	75,3	72,6	73,6	72,6	26
27									64,3	65,8	68,2	69,9	71,6	73,2	73,8	75,3	76,5	75,3	72,5	73,4	27
28										63,7	65,9	68,2	70,1	71,5	73,0	74,4	75,5	76,6	75,4	72,4	28
29											63,9	66,2	68,5	70,1	71,4	73,8	74,7	75,5	76,6	75,3	29
30												64,1	66,5	68,5	69,9	72,1	74,0	74,7	75,4	76,6	30
31													64,5	66,3	68,4	70,6	72,2	74,1	74,7	75,4	31
32														64,2	66,2	69,1	70,7	72,3	74,0	74,7	32
33															64,2	66,9	69,3	70,8	72,3	74,1	33
34																64,9	67,1	69,3	70,9	72,3	34
35																	65,0	67,1	69,3	70,8	35
36																		65,0	67,1	69,2	36
37																			65,0	67,0	37
38																				64,9	38
15-19	74,1	76,6	77,9	79,7	81,6	83,3	84,3	84,9	84,7	83,3	82,6	84,1	85,5	86,7	87,3	88,6	88,8	89,5	89,3	88,6	15-19
20-24						66,2	68,9	71,1	73,0	73,4	74,1	74,1	74,4	73,7	73,0	73,8	75,2	75,8	76,9	77,6	20-24
25-29											67,7	69,6	71,5	72,6	73,5	74,9	74,9	74,8	74,2	73,6	25-29
30-34																68,7	70,6	72,2	73,3	74,5	30-34

(p): données provisoires

Tableau A4: taux de décrochage, selon l'âge, ensemble des sexes (en %)

	1979	1980	1981	1982	1983	1984	1985	1986	1987	1988	1989	1990	1991	1992	1993	1994	1995	1996	1997	1998p		
15	9,7	7,9	6,9	5,7	4,1	4,0	4,8	4,0	5,5	4,6	6,4	4,0	4,3	3,1	3,2	2,4	4,0	3,5	3,3	4,3	15	
16	16,1	14,1	12,1	11,0	9,9	8,3	8,5	9,6	9,6	11,5	10,4	11,0	7,8	7,5	6,2	6,1	5,2	6,2	6,0	6,2	16	
17	26,2	24,3	22,6	19,4	17,7	16,5	14,9	15,6	16,8	17,4	18,5	15,8	15,1	12,1	12,1	10,5	10,2	8,9	10,4	10,8	17	
18	35,7	32,6	31,0	28,5	25,6	23,7	22,5	21,0	21,1	24,3	23,4	23,6	20,7	20,5	18,4	17,7	16,3	15,6	15,0	16,8	18	
19	40,5	36,6	34,7	32,3	30,0	26,9	25,4	24,3	22,7	24,5	27,1	25,4	25,5	23,9	24,2	20,4	20,7	18,7	18,4	18,0	19	
20		39,2	37,0	34,6	32,2	29,6	26,9	25,7	24,3	24,1	25,2	27,6	25,9	26,7	25,2	24,4	21,2	21,6	19,9	19,9	20	
21			39,5	36,9	34,4	31,5	29,3	26,8	25,6	25,6	24,5	25,4	27,6	26,6	27,9	24,9	24,6	22,1	22,4	20,9	21	
22				39,4	36,7	33,6	30,9	28,9	26,4	26,4	25,7	24,5	25,3	28,2	27,4	27,2	25,0	25,1	22,5	22,9	22	
23					39,0	35,9	32,8	30,3	28,4	27,3	26,4	25,6	24,2	25,5	28,7	26,6	27,0	25,1	25,4	22,8	23	
24						38,1	35,0	32,1	29,7	29,0	27,2	26,4	25,1	24,3	25,8	27,9	26,3	27,1	25,4	25,5	24	
25							37,1	34,3	31,4	30,5	28,9	27,0	25,9	25,3	24,5	25,0	27,6	26,3	27,3	25,6	25	
26								36,4	33,6	32,2	30,3	28,8	26,6	26,1	25,6	23,7	24,7	27,4	26,4	27,4	26	
27									35,7	34,2	31,8	30,1	28,4	26,8	26,2	24,7	23,5	24,7	27,5	26,6	27	
28										36,3	34,1	31,8	29,9	28,5	27,0	25,6	24,5	23,4	24,6	27,6	28	
29											36,1	33,8	31,5	29,9	28,6	26,2	25,3	24,5	23,4	24,7	29	
30												35,9	33,5	31,5	30,1	27,9	26,0	25,3	24,6	23,4	30	
31													35,5	33,7	31,6	29,4	27,8	25,9	25,3	24,6	31	
32														35,8	33,8	30,9	29,3	27,7	26,0	25,3	32	
33															35,8	33,1	30,7	29,2	27,7	25,9	33	
34																35,1	32,9	30,7	29,1	27,7	34	
35																	35,0	32,9	30,7	29,2	35	
36																		35,0	32,9	30,8	36	
37																			35,0	33,0	37	
38																				35,1	38	
15-19	25,9	23,4	22,1	20,3	18,4	16,7	15,7	15,1	15,3	16,7	17,4	15,9	14,5	13,3	12,7	11,4	11,2	10,5	10,7	11,4	15-19	
20-24						33,8	31,1	28,9	27,0	26,6	25,9	25,9	25,6	26,3	27,0	26,2	24,8	24,2	23,1	22,4	20-24	
25-29											32,3	30,4	28,5	27,4	26,5	25,1	25,1	25,2	25,8	26,4	25-29	
30-34																	31,3	29,4	27,8	26,7	25,5	30-34

(p): données provisoires

Tableau A5: cumul des taux de diplomation, selon l'âge, sexe masculin (en %)

	1975	1976	1977	1978	1979	1980	1981	1982	1983	1984	1985	1986	1987	1988	1989	1990	1991	1992	1993	1994	1995	1996	1997	1998p	
15	0,2	0,1	0,2	0,1	0,1	0,1	0,1	0,1	0,1	0,1	0,0	0,0	0,0	0,0	0,1	0,0	0,1	0,0	0,0	0,0	0,0	0,0	0,0	0,0	15
16		5,7	7,5	7,5	4,3	2,5	2,2	1,9	1,9	1,8	1,7	1,5	1,6	1,6	1,6	1,3	1,3	1,4	1,4	1,3	1,4	1,3	1,3	1,3	16
17			33,6	39,6	41,3	41,5	40,9	42,4	43,5	44,6	46,0	47,2	40,0	41,6	40,4	41,1	41,8	44,8	42,7	45,4	45,7	47,2	46,2	45,2	17
18				47,5	50,9	51,9	53,4	54,3	56,6	57,1	57,9	59,2	56,5	51,5	51,7	49,8	51,1	52,3	54,4	54,5	56,6	57,7	58,5	56,6	18
19					51,1	54,0	55,7	57,7	59,3	61,4	61,7	62,0	62,6	59,9	55,5	55,7	54,4	56,3	57,0	59,7	59,8	62,0	62,6	63,1	19
20						52,3	55,3	57,3	59,4	61,0	63,0	63,1	63,3	63,7	61,5	57,5	58,0	57,1	59,2	59,8	62,6	62,9	64,8	65,1	20
21							53,1	56,1	58,1	60,2	61,7	63,7	63,9	63,8	64,4	62,4	58,9	59,7	59,0	61,1	61,7	64,6	64,8	66,4	21
22								53,7	56,7	58,7	60,8	62,3	64,2	64,3	64,2	65,0	63,2	60,0	61,0	60,3	62,5	63,0	65,8	65,8	22
23									54,2	57,2	59,2	61,3	62,7	64,5	64,6	64,6	65,5	63,9	61,0	62,0	61,3	63,4	63,9	66,6	23
24										54,7	57,5	59,6	61,7	63,0	64,8	64,9	65,0	66,1	64,6	61,8	62,8	62,2	64,2	64,5	24
25											55,1	57,9	60,0	62,0	63,3	65,2	65,3	65,5	66,7	65,1	62,4	63,5	62,8	64,7	25
26												55,4	58,3	60,3	62,3	63,6	65,5	65,7	66,0	67,2	65,6	63,0	64,0	63,3	26
27													55,8	58,6	60,6	62,6	64,0	65,9	66,1	66,5	67,6	66,0	63,5	64,5	27
28														56,1	58,8	60,9	62,8	64,4	66,3	66,5	66,8	66,4	63,9	66,7	28
29															56,4	59,2	61,2	63,2	64,8	66,6	66,8	67,1	68,3	66,7	29
30																56,7	59,4	61,6	63,5	65,1	66,9	67,1	67,4	68,7	30
31																	57,0	59,8	62,0	63,8	65,5	67,3	67,4	67,6	31
32																		57,4	60,1	62,3	64,2	65,7	67,5	67,6	32
33																			57,7	60,4	62,6	64,4	66,0	67,7	33
34																				58,1	60,8	62,9	64,7	66,2	34
35																					58,3	61,0	63,1	64,9	35
36																						58,6	61,3	63,3	36
37																							58,9	61,5	37
38																								59,1	38
15-19					29,9	30,6	31,7	33,4	34,9	35,2	34,8	34,7	33,0	31,9	30,5	29,5	29,2	30,5	30,8	32,0	32,4	33,4	34,1	34,2	15-19
20-24										58,3	60,4	61,9	63,1	63,9	64,0	63,0	62,2	61,4	61,0	61,0	62,2	63,2	64,7	65,7	20-24
25-29															60,3	62,2	63,7	64,9	65,9	66,4	65,9	65,6	65,1	64,6	25-29
30-34																				61,9	63,9	65,4	66,5	67,5	30-34

(p): données provisoires

Tableau A6 : taux de fréquentation scolaire des élèves sans diplôme du secondaire, selon l'âge, sexe masculin (en %)

	1979	1980	1981	1982	1983	1984	1985	1986	1987	1988	1989	1990	1991	1992	1993	1994	1995	1996	1997	1998p				
15	90,1	91,9	92,7	93,3	95,8	95,7	94,7	95,7	94,0	95,3	93,2	95,7	95,7	96,6	96,5	97,5	95,5	96,4	95,9	95,6	15			
16	79,2	82,8	84,9	86,4	86,8	89,3	88,8	87,9	87,9	85,3	87,0	86,2	89,8	90,5	91,6	91,6	92,4	91,3	91,8	90,8	16			
17	31,1	32,8	35,1	37,1	37,2	36,6	37,3	35,0	41,4	38,5	38,3	40,7	40,9	41,0	43,8	42,5	41,9	42,0	41,0	41,8	17			
18	11,1	12,7	13,0	14,8	15,4	16,1	15,8	16,4	19,3	20,6	21,2	22,7	24,8	23,7	23,6	24,9	23,9	23,2	23,0	22,5	18			
19	5,1	6,4	6,6	7,3	7,9	8,5	9,0	9,3	11,2	11,3	13,4	14,8	15,8	15,8	14,6	15,6	15,8	15,4	14,6	14,6	19			
20		5,3	5,0	5,2	5,8	6,5	6,6	7,4	8,3	7,7	8,9	10,7	11,8	11,5	11,2	11,4	11,7	11,3	11,0	10,3	20			
21				4,4	4,5	4,8	5,5	5,7	6,3	7,0	5,9	6,7	7,5	9,1	9,1	8,1	9,4	9,1	8,3	8,4	8,2	21		
22					4,2	4,4	5,0	5,4	5,8	6,7	5,2	5,5	6,1	6,9	7,1	6,6	7,7	7,9	7,1	6,7	6,6	22		
23						4,2	4,4	5,1	5,7	6,2	4,8	5,0	5,1	5,8	5,9	5,6	6,6	6,6	6,6	5,7	5,4	23		
24							4,4	4,6	5,7	6,3	4,7	4,7	4,6	5,0	5,0	4,6	5,5	5,9	5,5	5,3	4,9	24		
25								4,8	5,3	6,3	4,6	4,7	4,5	4,7	4,2	3,9	4,6	5,1	5,1	4,5	4,6	25		
26									5,5	5,8	4,6	4,5	4,4	4,4	3,9	3,2	4,2	4,5	4,5	4,3	4,1	26		
27										6,0	4,4	4,7	4,3	4,4	3,6	3,2	3,7	4,0	4,0	3,9	3,6	27		
28											4,4	4,4	4,5	4,2	3,6	2,8	3,5	3,6	3,6	3,5	3,3	28		
29												4,6	4,2	4,1	3,6	2,9	3,4	3,5	3,2	3,2	3,1	29		
30													4,3	4,1	3,5	2,8	3,2	3,2	3,1	2,7	2,8	30		
31														4,4	3,5	3,0	3,2	3,0	2,8	2,7	2,4	31		
32															3,4	2,7	3,3	3,0	2,8	2,5	2,4	32		
33																2,9	3,1	3,0	2,8	2,3	2,2	33		
34																	3,2	2,8	2,6	2,4	2,1	34		
35																		2,9	2,5	2,3	2,2	35		
36																			2,5	2,3	2,0	36		
37																				2,2	2,0	37		
38																					1,9	38		
15-19				42,7	44,4	44,5	44,7	45,0	46,1	47,3	47,8	49,7	48,9	49,7	52,2	54,2	54,2	54,4	54,7	54,4	54,0	52,9	51,9	15-19
20-24									5,1	5,5	6,1	6,8	5,6	6,1	6,7	7,7	7,7	7,1	8,1	8,3	7,8	7,5	7,1	20-24
25-29														4,6	4,4	4,4	3,8	3,2	3,8	4,1	4,1	3,9	3,7	25-29
30-34																			3,2	3,0	2,8	2,5	2,4	30-34

(p): données provisoires

Note: Les taux de fréquentation tiennent compte des élèves inscrits au secondaire ou au collégial.



Tableau A7: taux de persévérance (diplomation ou fréquentation scolaire), selon l'âge, sexe masculin (en %)

	1979	1980	1981	1982	1983	1984	1985	1986	1987	1988	1989	1990	1991	1992	1993	1994	1995	1996	1997	1998p	
15	90,2	92,0	92,8	93,4	95,9	95,8	94,8	95,8	94,0	95,3	93,2	95,8	95,8	96,7	96,6	97,5	95,6	96,4	96,0	95,6	15
16	83,4	85,3	87,1	88,3	88,7	91,1	90,5	89,4	89,4	86,9	88,5	87,6	91,2	91,9	93,0	92,9	93,8	92,6	93,1	92,2	16
17	72,4	74,3	75,9	79,5	80,8	81,2	83,3	82,1	81,4	80,1	78,7	81,9	82,7	85,8	86,5	87,9	87,6	89,2	87,2	87,0	17
18	62,0	64,7	66,4	69,1	72,0	73,2	73,6	75,6	75,9	72,2	72,9	72,5	75,9	76,0	78,1	79,4	80,5	80,8	81,5	79,1	18
19	56,2	60,5	62,3	64,9	67,2	69,9	70,7	71,3	73,8	71,3	68,9	70,5	70,2	72,2	71,6	75,3	75,6	77,4	77,3	77,7	19
20		57,6	60,3	62,6	65,2	67,5	69,6	70,6	71,6	71,4	70,4	68,1	69,9	68,6	70,4	71,3	74,3	74,2	75,7	75,4	20
21			57,4	60,6	62,9	65,7	67,4	70,0	70,8	69,7	71,1	70,0	68,0	68,8	67,1	70,5	70,8	72,9	73,2	74,5	21
22				57,9	61,0	63,7	66,1	68,1	70,8	69,5	69,7	71,0	70,1	67,1	67,7	68,0	70,3	70,0	72,5	72,4	22
23					58,4	61,6	64,3	67,0	69,0	69,3	69,5	69,8	71,3	69,8	66,6	68,6	67,9	69,9	69,6	72,0	23
24						59,1	62,1	65,3	68,0	67,7	69,6	69,5	70,0	71,1	69,1	67,2	68,7	67,6	69,4	69,5	24
25							59,8	63,3	66,4	66,7	68,0	69,6	70,0	69,8	70,6	69,8	67,4	68,6	67,3	69,3	25
26								60,9	64,2	65,0	66,8	68,0	69,9	69,6	69,3	71,4	70,1	67,5	68,3	67,3	26
27									61,8	63,0	65,4	66,9	68,3	69,5	69,3	70,2	71,6	70,0	67,4	68,1	27
28										60,5	63,3	65,4	67,0	68,0	69,1	69,9	70,4	71,7	69,9	67,2	28
29											61,0	63,4	65,4	66,8	67,6	70,0	70,3	70,3	71,6	69,8	29
30												61,0	63,5	65,1	66,3	68,4	70,2	70,2	70,1	71,4	30
31													61,3	63,3	65,0	67,0	68,5	70,1	70,0	70,1	31
32														60,8	62,8	65,6	67,2	68,5	69,9	70,0	32
33															60,6	63,5	65,6	67,2	68,3	69,9	33
34																61,2	63,6	65,5	67,1	68,3	34
35																	61,3	63,6	65,4	67,1	35
36																		61,1	63,6	65,3	36
37																			61,1	63,6	37
38																				61,0	38
15-19	72,6	75,0	76,3	78,1	79,8	81,3	82,1	82,6	82,7	80,8	80,2	81,7	83,3	84,7	85,3	86,7	86,7	87,4	86,9	86,1	15-19
20-24						63,5	65,9	68,1	69,9	69,4	70,0	69,7	69,9	69,1	68,2	69,1	70,4	71,0	72,2	72,8	20-24
25-29											64,9	66,6	68,0	68,7	69,1	70,2	70,0	69,6	68,9	68,4	25-29
30-34																65,1	67,0	68,2	69,0	69,9	30-34

(p): données provisoires

Tableau A8: taux de décrochage, selon l'âge, sexe masculin (en %)

	1979	1980	1981	1982	1983	1984	1985	1986	1987	1988	1989	1990	1991	1992	1993	1994	1995	1996	1997	1998p	
15	9,8	8,0	7,2	6,6	4,1	4,2	5,2	4,2	6,0	4,7	6,8	4,2	4,2	3,3	3,4	2,5	4,4	3,6	4,0	4,4	15
16	16,6	14,7	12,9	11,7	11,3	8,9	9,5	10,6	10,6	13,1	11,5	12,4	8,8	8,1	7,0	7,1	6,2	7,4	6,9	7,8	16
17	27,6	25,7	24,1	20,5	19,2	18,8	16,7	17,9	18,6	19,9	21,3	18,1	17,3	14,2	13,5	12,1	12,4	10,8	12,8	13,0	17
18	38,0	35,3	33,6	30,9	28,0	26,8	26,4	24,4	24,1	27,8	27,1	27,5	24,1	24,0	21,9	20,6	19,5	19,2	18,5	20,9	18
19	43,8	39,5	37,7	35,1	32,8	30,1	29,3	28,7	26,2	28,7	31,1	29,5	29,8	27,8	28,4	24,7	24,4	22,6	22,7	22,3	19
20		42,4	39,7	37,4	34,8	32,5	30,4	29,4	28,4	28,6	29,6	31,9	30,1	31,4	29,6	28,7	25,7	25,8	24,3	24,6	20
21			42,6	39,4	37,1	34,3	32,6	30,0	29,2	30,3	28,9	30,0	32,0	31,2	32,9	29,5	29,2	27,1	26,8	25,5	21
22				42,1	39,0	36,3	33,9	31,9	29,2	30,5	30,3	29,0	29,9	32,9	32,3	32,0	29,7	30,0	27,5	27,6	22
23					41,6	38,4	35,7	33,0	31,0	30,7	30,5	30,2	28,7	30,2	33,4	31,4	32,1	30,1	30,4	28,0	23
24						40,9	37,9	34,7	32,0	32,3	30,4	30,5	30,0	28,9	30,9	32,8	31,3	32,4	30,6	30,5	24
25							40,2	36,7	33,6	33,3	32,0	30,4	30,0	30,2	29,4	30,2	32,6	31,4	32,7	30,7	25
26								39,1	35,8	33,2	32,0	30,1	30,4	30,7	28,6	29,9	32,5	31,7	32,7	30,7	26
27									38,2	35,0	34,6	33,1	31,7	30,5	30,7	29,8	28,4	30,0	32,6	31,9	27
28										39,5	36,7	34,6	33,0	32,0	30,9	30,1	29,6	28,3	30,1	32,8	28
29											39,0	36,6	34,6	33,2	32,4	30,0	29,7	29,7	28,4	30,2	29
30												39,0	36,5	34,9	33,7	31,6	29,8	29,8	29,9	28,6	30
31													38,7	36,7	35,0	33,0	31,5	29,9	30,0	29,9	31
32														39,2	37,2	34,4	32,8	31,5	30,1	30,0	32
33															39,4	36,5	34,4	32,8	31,7	30,1	33
34																38,8	36,4	34,5	32,9	31,7	34
35																	38,7	36,4	34,6	32,9	35
36																		38,9	36,4	34,7	36
37																			38,9	36,4	37
38																				39,0	38
15-19	27,4	25,0	23,7	21,9	20,2	18,7	17,9	17,4	17,3	19,2	19,8	18,3	16,7	15,3	14,7	13,3	13,3	12,6	13,1	13,9	15-19
20-24						36,5	34,1	31,9	30,1	30,6	30,0	30,3	30,1	30,9	31,8	30,9	29,6	29,0	27,8	27,2	20-24
25-29											35,1	33,4	32,0	31,3	30,9	29,8	30,0	30,4	31,1	31,6	25-29
30-34																34,9	33,0	31,8	31,0	30,1	30-34

(p): données provisoires

Tableau A9: cumul des taux de diplomation, selon l'âge, sexe féminin (en %)

	1975	1976	1977	1978	1979	1980	1981	1982	1983	1984	1985	1986	1987	1988	1989	1990	1991	1992	1993	1994	1995	1996	1997	1998p		
15	0,2	0,2	0,2	0,1	0,1	0,1	0,1	0,1	0,1	0,1	0,1	0,1	0,1	0,1	0,1	0,1	0,1	0,1	0,1	0,1	0,0	0,0	0,0	0,0	15	
16		7,6	10,3	9,5	5,0	2,8	2,4	2,3	2,1	2,0	2,0	2,1	1,9	1,8	2,0	1,8	1,9	1,9	2,0	1,9	1,9	1,8	1,7	1,9	16	
17			44,6	49,8	51,8	52,2	52,1	54,9	56,6	58,5	60,3	61,5	54,3	55,8	55,0	56,5	57,0	60,2	58,2	60,8	61,4	63,2	61,1	61,5	17	
18				56,5	58,8	61,0	62,1	63,6	66,5	68,2	69,9	71,2	69,4	64,2	64,8	63,7	65,4	66,5	69,5	68,5	71,1	72,4	72,7	71,6	18	
19					59,0	61,2	63,5	65,2	67,1	69,8	71,6	73,0	73,6	72,0	67,5	68,2	67,6	69,3	70,3	73,5	72,9	75,2	76,1	76,6	19	
20						59,8	62,1	64,6	66,4	68,3	71,0	72,7	74,1	74,5	73,1	69,2	70,1	69,7	71,7	72,4	75,7	75,1	77,3	77,8	20	
21							60,3	62,6	65,1	67,0	69,0	71,6	73,3	74,6	75,1	73,9	70,2	71,5	71,1	73,3	73,7	77,2	76,5	78,3	21	
22								60,7	63,0	65,5	67,5	69,5	72,1	73,7	75,0	75,6	74,6	71,1	72,7	72,2	74,4	74,7	78,1	77,3	22	
23									61,0	63,2	65,8	67,9	70,0	72,5	74,1	75,5	76,1	75,3	72,0	73,6	73,2	75,2	75,5	78,6	23	
24										61,3	63,5	66,2	68,3	70,4	72,8	74,4	75,9	76,6	76,0	72,8	74,4	73,8	75,8	76,0	24	
25											61,6	63,9	66,7	68,6	70,7	73,2	74,8	76,3	77,2	76,6	73,4	74,9	74,4	76,2	25	
26												61,9	64,3	67,0	69,0	71,0	73,5	75,2	76,8	77,7	77,0	74,0	75,4	74,8	26	
27													62,4	64,7	67,3	69,4	71,4	73,9	75,6	77,2	78,1	77,5	74,5	75,9	27	
28														62,7	65,0	67,7	69,7	71,8	74,3	76,0	77,6	78,6	77,9	74,8	28	
29															63,1	65,3	68,1	70,1	72,3	74,8	76,3	78,0	79,0	78,3	29	
30																63,5	65,7	68,6	70,6	72,8	75,1	76,7	78,3	79,3	30	
31																	63,9	66,1	69,0	71,0	73,1	75,5	77,1	78,5	31	
32																		64,3	66,6	69,5	71,4	73,5	75,8	77,4	32	
33																				64,8	67,1	69,9	71,7	73,8	76,1	33
34																					65,3	67,5	70,3	72,1	74,1	34
35																						65,7	67,9	70,6	72,3	35
36																							66,2	68,3	70,9	36
37																								66,5	68,6	37
38																									66,8	38
15-19					35,5	36,4	37,8	39,8	41,4	42,2	42,4	42,5	40,9	39,9	38,6	37,9	37,8	39,1	39,8	40,8	41,1	42,4	42,8	43,5	15-19	
20-24										65,0	67,3	69,5	71,4	73,0	74,0	73,7	73,4	72,9	72,7	72,8	74,3	75,2	76,6	77,6	20-24	
25-29															67,0	69,2	71,4	73,3	75,1	76,4	76,5	76,6	76,3	76,0	25-29	
30-34																					69,1	71,3	73,4	75,2	76,9	30-34

(p): données provisoires

Tableau A10: taux de fréquentation scolaire des élèves sans diplôme du secondaire, selon l'âge, sexe féminin (en %)

	1979	1980	1981	1982	1983	1984	1985	1986	1987	1988	1989	1990	1991	1992	1993	1994	1995	1996	1997	1998p					
15	90,2	92,1	93,4	95,2	95,9	96,3	95,6	96,2	95,0	95,4	94,0	96,3	95,6	97,0	97,0	97,6	96,5	96,6	97,4	95,7	15				
16		79,4	83,6	86,2	87,5	89,4	90,3	90,5	89,5	89,6	88,5	88,8	88,7	91,5	91,1	92,7	93,1	94,0	93,3	93,3	93,7	16			
17			23,5	24,9	26,8	27,0	27,4	27,5	26,6	25,2	30,9	29,5	29,5	30,1	30,2	29,9	31,3	30,4	30,6	29,9	30,9	30,1	17		
18			7,9	9,3	9,6	10,4	10,4	11,3	11,7	11,4	12,7	15,3	15,6	16,8	17,3	16,6	15,9	16,9	16,0	15,7	16,1	15,8	18		
19			3,8	5,2	5,0	5,3	5,7	6,6	7,2	7,4	7,4	8,1	9,6	10,7	11,5	11,0	10,0	10,5	10,4	10,2	10,1	9,9	19		
20				4,3	3,8	3,8	4,2	5,1	5,8	5,6	5,8	6,1	6,4	7,8	8,5	8,5	7,8	7,9	7,8	7,7	7,4	7,3	20		
21					3,3	3,3	4,3	5,1	5,0	4,9	4,8	5,0	5,6	6,9	6,7	6,2	6,6	6,5	5,9	5,9	5,9	5,6	21		
22						2,6	3,8	4,7	4,7	4,4	4,3	4,3	4,5	5,0	5,6	5,1	5,6	5,6	5,3	4,8	4,8	4,7	22		
23							2,7	3,4	4,5	4,6	4,4	3,8	3,9	3,9	4,4	4,3	4,9	5,2	4,9	4,4	4,1	23			
24								3,5	4,4	4,5	4,4	4,4	4,4	4,0	3,5	3,6	4,0	3,8	3,6	4,5	4,6	4,2	3,9	24	
25									4,4	4,4	4,3	4,3	3,6	3,3	3,7	3,6	3,4	3,4	3,4	3,5	3,5	3,1	2,7	25	
26										4,5	4,3	3,8	3,7	3,6	3,6	3,3	3,0	3,7	3,8	4,0	3,7	3,4	2,6	26	
27											4,4	4,0	3,7	3,6	3,7	3,2	3,0	3,4	3,5	3,5	3,5	3,1	2,7	27	
28												4,4	4,0	3,7	3,6	3,4	2,8	3,2	3,3	3,3	3,3	3,1	2,8	28	
29													3,9	3,7	3,8	3,4	3,0	3,0	3,0	3,0	3,1	3,0	2,9	29	
30														3,9	3,9	3,4	3,0	3,2	3,0	2,8	2,7	2,7	2,7	30	
31															3,9	3,4	3,0	3,3	3,0	2,8	2,5	2,4	2,4	31	
32																3,4	3,2	3,3	3,0	2,8	2,5	2,3	2,3	32	
33																	3,1	3,3	3,1	2,8	2,7	2,3	2,3	33	
34																		3,4	3,2	3,0	2,7	2,3	2,3	34	
35																			3,1	2,8	2,7	2,3	2,3	35	
36																				2,8	2,5	2,3	2,3	36	
37																						2,4	2,1	37	
38																								2,2	38
15-19					40,1	41,8	41,9	41,6	42,0	43,2	44,4	44,8	45,9	46,0	46,6	48,6	49,9	49,8	49,6	49,9	49,9	49,3	49,0	47,7	15-19
20-24										4,0	4,9	4,9	4,7	4,5	4,5	5,0	5,7	5,7	5,4	5,9	5,9	5,7	5,4	5,1	20-24
25-29															3,7	3,6	3,7	3,4	3,0	3,4	3,6	3,5	3,2	2,5-29	
30-34																					3,3	3,1	2,8	2,4	30-34

(p): données provisoires

Note: Les taux de fréquentation tiennent compte des élèves inscrits au secondaire ou au collégial.

Tableau A11: taux de persévérance (diplomation ou fréquentation scolaire), selon l'âge, sexe féminin (en %)

	1979	1980	1981	1982	1983	1984	1985	1986	1987	1988	1989	1990	1991	1992	1993	1994	1995	1996	1997	1998p		
15	90,4	92,2	93,5	95,2	95,9	96,3	95,6	96,2	95,1	95,4	94,0	96,3	95,6	97,1	97,1	97,6	96,5	96,6	97,5	95,8	15	
16	84,4	86,5	88,6	89,8	91,5	92,3	92,6	91,6	91,5	90,3	90,7	90,5	93,4	93,0	94,6	95,0	95,9	95,1	95,0	95,6	16	
17	75,3	77,1	79,0	81,9	84,0	86,0	86,9	86,7	85,1	85,3	84,5	86,6	87,2	90,1	89,5	91,2	92,0	93,1	92,1	91,6	17	
18	66,8	70,3	71,7	74,0	76,9	79,6	81,6	82,6	82,1	79,5	80,4	80,5	82,8	83,1	85,4	85,4	87,0	88,2	88,8	87,4	18	
19	62,8	66,4	68,6	70,5	72,8	76,4	78,7	80,4	81,0	80,1	77,1	78,9	79,0	80,3	80,3	84,1	83,3	85,4	86,1	86,5	19	
20		64,1	65,9	68,4	70,6	73,5	76,8	78,3	79,9	80,5	79,5	77,0	78,6	78,1	79,5	80,2	83,5	82,8	84,6	85,1	20	
21			63,6	65,7	68,4	71,3	74,1	76,6	78,2	79,4	80,0	79,5	77,1	78,2	77,3	79,8	80,2	83,1	82,3	83,9	21	
22				63,4	65,7	69,3	72,1	74,2	76,6	78,0	79,3	80,1	79,6	76,7	77,7	77,9	80,0	80,0	82,9	82,0	22	
23					63,7	66,7	70,3	72,5	74,4	76,4	77,9	79,4	80,5	79,6	76,4	78,5	78,4	80,1	79,9	82,8	23	
24						64,8	67,9	70,7	72,7	74,4	76,3	78,0	79,9	80,4	79,6	77,3	78,9	78,4	80,0	79,9	24	
25							66,0	68,3	71,0	72,5	74,3	76,5	78,4	79,9	80,6	80,4	77,7	79,1	78,4	79,8	25	
26								66,5	68,7	70,8	72,7	74,6	77,1	78,5	79,8	81,4	80,8	77,9	79,1	78,2	26	
27									66,8	68,7	71,1	73,0	75,1	77,1	78,5	80,6	81,7	81,0	78,0	79,0	27	
28										67,0	68,7	71,2	73,3	75,2	77,1	79,2	80,9	81,8	81,2	78,0	28	
29											67,0	69,1	71,9	73,5	75,3	77,8	79,4	81,0	81,9	81,1	29	
30												67,4	69,6	72,0	73,6	75,9	78,1	79,5	81,0	82,0	30	
31													67,8	69,5	72,0	74,3	76,2	78,2	79,6	80,9	31	
32														67,8	69,8	72,8	74,3	76,3	78,2	79,7	32	
33															67,9	70,4	73,1	74,6	76,5	78,4	33	
34																68,6	70,6	73,3	74,7	76,4	34	
35																	68,9	70,7	73,3	74,6	35	
36																		69,0	70,8	73,2	36	
37																			68,9	70,7	37	
38																				68,9	38	
15-19	75,7	78,2	79,7	81,5	83,4	85,4	86,7	87,3	86,8	85,9	85,2	86,6	87,7	88,9	89,4	90,7	91,0	91,7	91,8	91,3	15-19	
20-24						69,1	72,2	74,3	76,1	77,5	78,5	78,8	79,2	78,6	78,1	78,7	80,2	80,9	82,0	82,8	20-24	
25-29											70,7	72,8	75,0	76,7	78,1	79,8	80,1	80,2	79,7	79,2	25-29	
30-34																	72,4	74,4	76,3	77,9	79,3	30-34

(p): données provisoires

Tableau A12: taux de décrochage, selon l'âge, sexe féminin (en %)

	1979	1980	1981	1982	1983	1984	1985	1986	1987	1988	1989	1990	1991	1992	1993	1994	1995	1996	1997	1998p		
15	9,6	7,8	6,5	4,8	4,1	3,7	4,4	3,8	4,9	4,6	6,0	3,7	4,4	2,9	2,9	2,4	3,5	3,4	2,5	4,2	15	
16	15,6	13,5	11,4	10,2	8,5	7,7	7,4	8,4	8,5	9,7	9,3	9,5	6,6	7,0	5,4	5,0	4,1	4,9	5,0	4,4	16	
17	24,7	22,9	21,0	18,1	16,0	14,0	13,1	13,3	14,9	14,7	15,5	13,4	12,8	9,9	10,5	8,8	8,0	6,9	7,9	8,4	17	
18	33,2	29,7	28,3	26,0	23,1	20,4	18,4	17,4	17,9	20,5	19,6	19,5	17,2	16,9	14,6	14,6	13,0	11,8	11,2	12,6	18	
19	37,2	33,6	31,4	29,5	27,2	23,6	21,3	19,6	19,0	19,9	22,9	21,1	21,0	19,7	19,7	15,9	16,7	14,6	13,9	13,5	19	
20		35,9	34,1	31,6	29,4	26,5	23,2	21,7	20,1	19,5	20,5	23,0	21,4	21,9	20,5	19,8	16,5	17,2	15,4	14,9	20	
21			36,4	34,3	31,6	28,7	25,9	23,4	21,8	20,6	20,0	20,5	22,9	21,8	22,7	20,2	19,8	16,9	17,7	16,1	21	
22				36,6	34,3	30,7	27,9	25,8	23,4	22,0	20,7	19,9	20,4	23,3	22,3	22,1	20,0	20,0	17,1	18,0	22	
23					36,3	33,3	29,7	27,5	25,6	23,6	22,1	20,6	19,5	20,4	23,6	21,5	21,6	19,9	20,1	17,2	23	
24						35,2	32,1	29,3	27,3	25,6	23,7	22,0	20,1	19,6	20,4	22,7	21,1	21,6	20,0	20,1	24	
25							34,0	31,7	29,0	27,5	25,7	23,5	21,6	20,1	19,4	19,6	22,3	20,9	21,6	20,2	25	
26								33,5	31,3	29,2	27,3	25,4	22,9	21,5	20,2	18,6	19,2	22,1	20,9	21,8	26	
27									33,2	31,3	28,9	27,0	24,9	22,9	21,5	19,4	18,3	19,0	22,0	21,0	27	
28										33,0	31,3	28,8	26,7	24,8	22,9	20,8	19,1	18,2	18,8	22,0	28	
29											33,0	30,9	28,1	26,5	24,7	22,2	20,6	19,0	18,1	18,9	29	
30												32,6	30,4	28,0	26,4	24,1	21,9	20,5	19,0	18,0	30	
31													32,2	30,5	28,0	25,7	23,8	21,8	20,4	19,1	31	
32														32,2	30,2	27,2	25,7	23,7	21,8	20,3	32	
33															32,1	29,6	26,9	25,4	23,5	21,6	33	
34																31,4	29,4	26,7	25,3	23,6	34	
35																	31,1	29,3	26,7	25,4	35	
36																		31,0	29,2	26,8	36	
37																			31,1	29,3	37	
38																				31,1	38	
15-19	24,3	21,8	20,3	18,5	16,6	14,6	13,3	12,7	13,2	14,1	14,8	13,4	12,3	11,1	10,6	9,3	9,0	8,3	8,2	8,7	15-19	
20-24						30,9	27,8	25,7	23,9	22,5	21,5	21,2	20,8	21,4	21,9	21,3	19,8	19,1	18,0	17,2	20-24	
25-29											29,3	27,2	25,0	23,3	21,9	20,2	19,9	19,8	20,3	20,8	25-29	
30-34																	27,6	25,6	23,7	22,1	20,7	30-34

(p): données provisoires