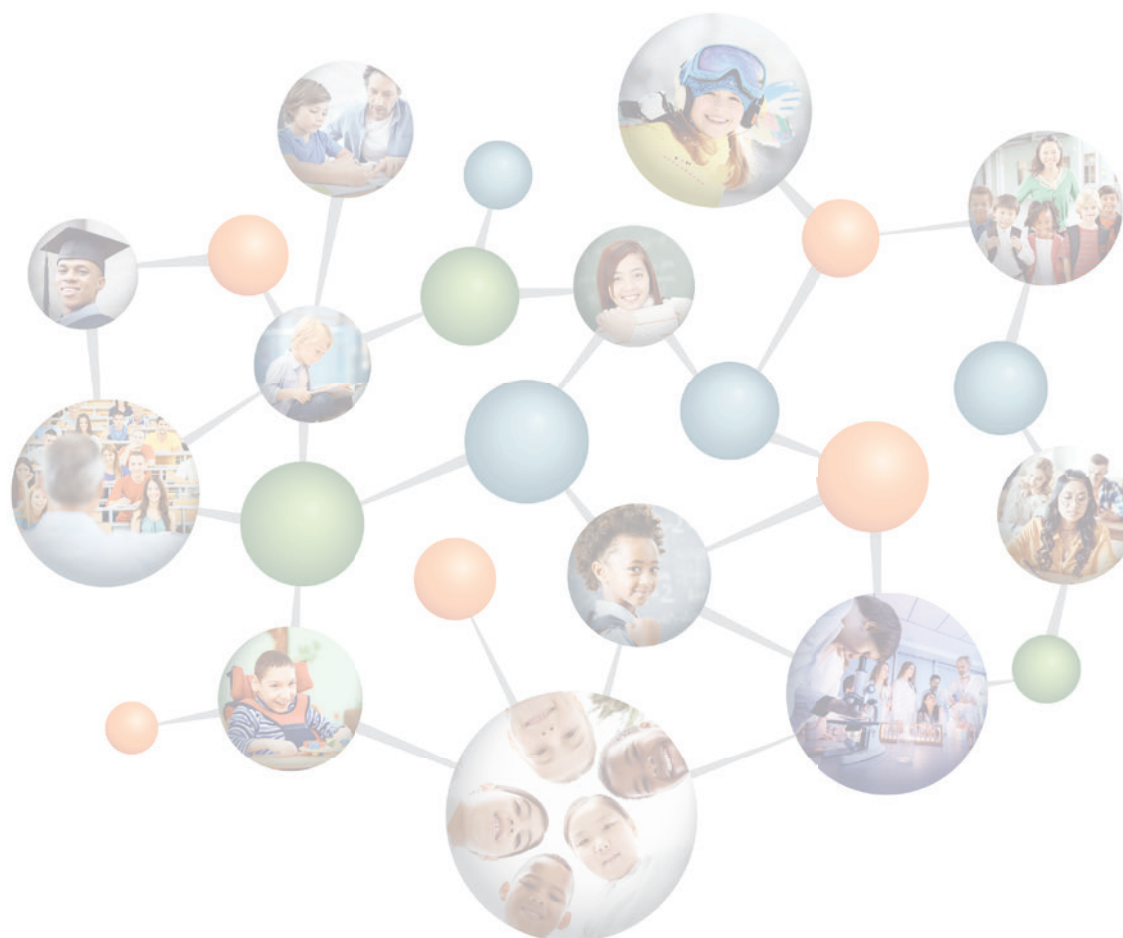
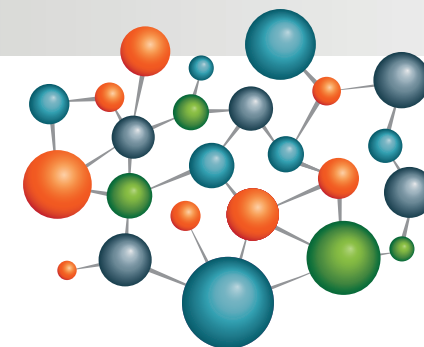


GUIDE DE RÉFÉRENCE 2018-2019 POUR RÉPONDRE AU DIAGNOSTIC DE DÉVELOPPEMENT DURABLE



Guide de référence 2018-2019 pour répondre au diagnostic de développement durable

Efficacité économique (consommation responsable)	Références	
	Mesure budgétaire	Autre
1. Est-ce que l'organisme/l'établissement informe ses employés et son réseau scolaire sur la consommation responsable?		
<ul style="list-style-type: none"> ○ Stratégie gouvernementale de développement durable 2015-2020 (orientation 1, objectif 1.1, p. 24 et 25, annexe 3, p. 101) : http://www.mddelcc.gouv.qc.ca/developpement/strategie_gouvernementale/strategie-DD.pdf 		Stratégie gouvernementale de développement durable 2015-2020
2. Est-ce que l'organisme/l'établissement intègre des considérations écoresponsables pour :		
a. les déplacements des employés et des élèves?		
b. les nouvelles constructions ou des rénovations des bâtiments? <ul style="list-style-type: none"> ○ Mesure 50643 : établissements écoresponsables ○ Mesure 30840 : accessibilité aux immeubles pour les personnes handicapées ○ Mesure 50530 : embellissement des cours d'école 	Mesure 50643 Mesure 30840 Mesure 50530	
c. la gestion des matières résiduelles? <ul style="list-style-type: none"> ○ http://www.mddelcc.gouv.qc.ca/matieres/pgmr/index.htm 		Politique québécoise des matières résiduelles 2011-2015
d. le parc ou le système informatique? <ul style="list-style-type: none"> ○ Mesure 50760 : mise aux normes des infrastructures technologiques des commissions scolaires ○ http://www.portail.approvisionnement-quebec.gouv.qc.ca/regroupements-dachats/approvisionnements-ecoresponsables/ ○ http://www.insertech.ca/ ○ https://quebecpc.com/collecte-ordinateur-informatique/ 	Mesure 50760	Portail du Centre de services partagés du Québec Site Intertech Points de dépôt
e. les imprimantes? <ul style="list-style-type: none"> ○ http://www.portail.approvisionnement-quebec.gouv.qc.ca/regroupements-dachats/approvisionnements-ecoresponsables/ ○ http://www.portail.approvisionnement-quebec.gouv.qc.ca/ 		Portail du Centre de services partagés du Québec
f. Autre? Précisez :		
3. Est-ce que l'organisme/l'établissement s'est doté d'une politique d'achats écoresponsables?		
<ul style="list-style-type: none"> ○ http://www.portail.approvisionnement-quebec.gouv.qc.ca/fileadmin/Documentation/TCAE_guide_AER_SCT_vFinale.pdf 		Portail du Centre de services partagés du Québec

<ul style="list-style-type: none"> ○ Stratégie gouvernementale de développement durable (orientation 1, objectif 1.1, p. 24, 25, annexe 3, p. 101) : http://www.mddelcc.gouv.qc.ca/developpement/strategie_gouvernementale/strategie-DD.pdf ○ Site : http://www.cspq.gouv.qc.ca/ ○ Comité de négociation d'achats regroupés 03-12 (CNAR) : http://www.cnar.qc.ca/ ○ Comité régional des achats de l'Estrie (CRA) ○ Comité de gestion de la taxe scolaire de l'île de Montréal (CGTSIM) : http://www.cgtsim.qc.ca/fr/ ○ Comité d'achats regroupés Laval-Laurentides-Lanaudière (CARLLL) ○ Comité d'achats regroupés de la Montérégie et de l'Estrie (CARME) ○ Collecto : https://collecto.ca/ ○ Groupe d'approvisionnement de l'Est du Québec : http://gaceq.cpacsante.qc.ca/etablisements.php?CPAC_etab_CPAC_mrc_CPAC_s1Page=2 		<p>Stratégie gouvernementale de développement durable 2015-2020</p> <p>Portail du Centre de services partagés du Québec</p> <p>Sites et comités pour les achats regroupés</p>
<p>4. Est-ce que l'organisme/l'établissement privilégie les entreprises écoresponsables pour l'attribution de contrats (ex. : travaux de construction et de rénovation, approvisionnement des biens et des services, approvisionnement alimentaire)?</p>		
<ul style="list-style-type: none"> ○ Loi sur les contrats des organismes publics : http://legisquebec.gouv.qc.ca/fr/ShowDoc/cs/C-65.1 ○ http://www.portail.approvisionnement-quebec.gouv.qc.ca/fileadmin/Documentation/TCAE_guide_AER_SCT_vFinale.pdf 		<p>Loi sur les contrats des organismes publics</p> <p>Guide pour développer des pratiques d'acquisitions écoresponsables</p>
<p>5. Est-ce que l'organisme/l'établissement propose des mesures incitatives pour des pratiques relatives au développement durable (ex. : motivations financières, subventions, récompenses pour les efforts, création d'un fonds vert, aide organisationnelle, aide technique, partenariat)? :</p>		
<p>a. pour l'utilisation d'un transport électrique pour les employés?</p> <ul style="list-style-type: none"> ○ Remboursement pour les bornes de recharge : http://vehiculeselectriques.gouv.qc.ca/entreprises/remboursement.asp ○ Rabais à l'achat ou à la location : http://vehiculeselectriques.gouv.qc.ca/entreprises/rabais.asp 		<p>Plan d'action en électrification des transports</p>
<p>b. pour la diminution de la quantité de matières résiduelles?</p> <ul style="list-style-type: none"> ○ Politique québécoise de gestion de matières résiduelles : http://www.mddelcc.gouv.qc.ca/matieres/pgmr/ 		<p>Politique québécoise des matières résiduelles 2011-2015</p>
<p>c. pour la réduction de la quantité d'eau potable utilisée?</p> <ul style="list-style-type: none"> ○ Règlement sur la qualité de l'eau potable : http://www.mddelcc.gouv.qc.ca/eau/potable/brochure/reglement.htm ○ Stratégie québécoise de l'eau 2017-2032 : http://www.mddelcc.gouv.qc.ca/eau/consultation/strategie-quebecoise-eau/index.htm ○ Stratégie québécoise d'économie d'eau potable : https://www.mamrot.gouv.qc.ca/fileadmin/publications/grands_dossiers/strategie_eau/strategie_eau_potable.pdf 		<p>Règlement sur la qualité de l'eau potable</p> <p>Stratégie québécoise de l'eau 2017-2032</p> <p>Stratégie québécoise d'économie d'eau potable</p>

<p>d. pour l'utilisation d'un parc informatique « recyclé »?</p> <ul style="list-style-type: none"> ○ Mesure 50760 : mise aux normes des infrastructures technologiques des commissions scolaires ○ http://www.portail.approvisionnement-quebec.gouv.qc.ca/ ○ http://www.insertech.ca/ ○ https://quebecpc.com/recyclage-informatique/ 	<p>Mesure 50760</p>	<p>Portail du Centre de services partagés du Québec Site Intertech Points de dépôt</p>
<p>e. pour diminuer la consommation d'énergie?</p>		
<p>f. pour encourager l'utilisation de documents électroniques versus les documents papier?</p>		
<p>g. Autre? Précisez :</p>		

Personnes (formation, santé, bien-être, sécurité, égalité)	Références	
	Mesure budgétaire	Autre
6. Est-ce que l'organisme/l'établissement propose des activités de sensibilisation et de formation en matière de développement durable :		
a. pour les employés?		
b. pour les élèves?		
7. Est-ce que l'organisme/l'établissement propose à son réseau, des outils en éducation en matière de développement durable (ex. : activités pédagogiques, situations d'apprentissage)?		
8. Est-ce que l'organisme/l'établissement se préoccupe, dans les programmes scolaires et professionnels :		
a. de développer des compétences liées au développement durable? <ul style="list-style-type: none"> o http://unesdoc.unesco.org/images/0024/002475/247507f.pdf 		Document UNESCO
b. de faire la promotion des formations continues en matière de développement durable pour l'ensemble de son personnel?		
9. Est-ce que l'organisme/l'établissement favorise la participation des employés et des élèves à des activités culturelles (ex. : arts visuels, sculpture, musique, littérature, arts de la scène, cinéma, architecture et patrimoine, musées, bibliothèques, conférences, salon du livre, cultures autochtones, identité culturelle, langues, diversité ethnique, histoire) :		
a. pour les employés? <ul style="list-style-type: none"> o Mesure 30090 : activités culturelles o Mesure 30091 : actions liées à l'alliance Culture-Éducation o https://partoutlaculture.gouv.qc.ca/wpcontent/uploads/2018/06/Plandactionculture20182023_web.pdf 	Mesure 30090 Mesure 30091	Plan d'action du ministère de la Culture 2018-2023
b. pour les élèves? <ul style="list-style-type: none"> o Mesure 30090 : activités culturelles o Mesure 30091 : actions liées à l'alliance o https://partoutlaculture.gouv.qc.ca/wpcontent/uploads/2018/06/Plandactionculture20182023_web.pdf 	Mesure 30090 Mesure 30091	Plan d'action du ministère de la Culture 2018-2023 (mesures 8 et 9)
10. Est-ce que l'organisme/l'établissement fait la promotion de la santé et du bien-être chez les employés et les élèves par des actions privilégiant :		
a. la saine alimentation? <ul style="list-style-type: none"> o Mesure 15012 : aide alimentaire o Mesure 15022 : saines habitudes de vie o Mesure 15170 : initiatives favorisant, notamment, l'activité physique et les saines habitudes de vie o Mesures de repas scolaires subventionnés et leurs effets sur l'alimentation et le poids corporel des jeunes : https://www.inspq.qc.ca/pdf/publications/1952_Repas_Scolaires_Subventionnes_Impact.pdf o Politique-cadre pour une saine alimentation et un mode de vie actif : 	Mesure 15012 Mesure 15022 Mesure 15170	Synthèse de l'Institut national de santé publique du Québec

<p>http://www.education.gouv.qc.ca/fileadmin/site_web/documents/dpse/adaptation_serv_compl/virag_eSanteEcole_PolCadre.pdf</p> <ul style="list-style-type: none"> ○ Programme <i>École en forme et en santé</i> : http://www.education.gouv.qc.ca/commissions-scolaires/soutien-financier/ecole-en-forme-et-en-sante/ ○ Portrait de l'environnement alimentaire dans les écoles primaires du Québec : https://www.inspq.qc.ca/pdf/publications/1478_PortEnvironAlimentEcolesPrimairesQc.pdf 		<p>Politique-cadre pour une saine alimentation et un mode de vie actif Programme <i>École en forme et en santé</i></p> <p>Rapport</p>
<p>b. l'activité physique et un mode de vie actif?</p> <ul style="list-style-type: none"> ○ Mesure 15022 : saines habitudes de vie ○ Mesure 15023 : <i>À l'école, on bouge au cube!</i> ○ Mesure 15170 : initiatives favorisant, notamment, l'activité physique et les saines habitudes de vie ○ Mesure 50740 : projets d'infrastructures sportives et récréatives ○ Politique-cadre pour une saine alimentation et un mode de vie actif : http://www.education.gouv.qc.ca/fileadmin/site_web/documents/dpse/adaptation_serv_compl/virag_eSanteEcole_PolCadre.pdf ○ Programme <i>École en forme et en santé</i> : http://www.education.gouv.qc.ca/commissions-scolaires/soutien-financier/ecole-en-forme-et-en-sante/ ○ Politique de l'activité physique, du sport et du loisir http://www.education.gouv.qc.ca/fileadmin/site_web/documents/loisir-sport/Politique-FR-v18_sans-bouge3.pdf 	<p>Mesure 15022 Mesure 15023 Mesure 15170 Mesure 50740</p>	<p>Politique-cadre pour une saine alimentation et un mode de vie actif</p> <p>Programme <i>École en forme et en santé</i></p> <p>Politique de l'activité physique, du sport et du loisir</p>
<p>c. la sensibilisation à la santé mentale?</p> <ul style="list-style-type: none"> ○ Plan d'action en santé mentale 2015-2020 (4.22, p. 24-25; chapitre 5, p. 31 : http://publications.msss.gouv.qc.ca/msss/fichiers/2015/15-914-04W.pdf 		<p>Plan d'action en santé mentale 2015-2020</p>
<p>d. la prévention des grossesses chez les adolescentes?</p>		
<p>e. l'accès pour tous aux milieux propices aux activités physiques?</p> <ul style="list-style-type: none"> ○ http://www.education.gouv.qc.ca/fileadmin/site_web/documents/loisir-sport/Politique-FR-v18_sans-bouge3.pdf 		<p>Politique de l'activité physique, du sport et du loisir</p>
<p>f. Autre? Précisez :</p>		
<p>11. Est-ce que l'organisme/l'établissement propose des mesures ou des actions pour rendre les milieux de vie plus sains et sécuritaires :</p>		
<p>a. en luttant contre l'intimidation?</p> <ul style="list-style-type: none"> ○ Mesure 15031 : soutien à la mise en place d'interventions efficaces en prévention de la violence, de l'intimidation et de la radicalisation ○ Plan d'action pour prévenir et traiter la violence à l'école : http://www.education.gouv.qc.ca/commissions-scolaires/dossiers/intimidation-et-violence-a-lecole/plan-daction/ 	<p>Mesure 15031</p>	<p>Plan d'action pour prévenir et traiter la violence à l'école</p>

<p>b. en luttant contre toute forme de violence (ex. : rapports amoureux des jeunes, violence conjugale)?</p> <ul style="list-style-type: none"> ○ Mesure 15031 : soutien à la mise en place d'interventions efficaces en prévention de la violence, de l'intimidation et de la radicalisation ○ Plan d'action pour prévenir et traiter la violence à l'école : http://www.education.gouv.qc.ca/commissions-scolaires/dossiers/intimidation-et-violence-a-lecole/plan-daction/ 	<p>Mesure 15031</p>	<p>Plan d'action pour prévenir et traiter la violence à l'école</p>
<p>c. en contrant l'homophobie?</p> <ul style="list-style-type: none"> ○ Mesure 15031 : soutien à la mise en place d'interventions efficaces pour la prévention de la violence, de l'intimidation et de la radicalisation ○ Plan d'action pour prévenir et traiter la violence à l'école : http://www.education.gouv.qc.ca/commissions-scolaires/dossiers/intimidation-et-violence-a-lecole/plan-daction/ ○ Plan d'action gouvernemental de lutte contre l'homophobie et la transphobie: https://www.justice.gouv.qc.ca/fileadmin/user_upload/contenu/documents/Fr_francais_/centredoc/publications/ministere/plansactions/Plan_action_gouvernemental_lutte_contre_homophobie_transphobie_2017-2022.pdf 	<p>Mesure 15031</p>	<p>Plan d'action pour prévenir et traiter la violence à l'école</p> <p>Plan d'action gouvernemental de lutte contre l'homophobie et la transphobie</p>
<p>d. en améliorant la qualité de l'air intérieur?</p> <ul style="list-style-type: none"> ○ La qualité de l'air dans les établissements scolaires : http://www.education.gouv.qc.ca/fileadmin/site_web/documents/education/reseau/qualite_air_referenze_s.pdf 		<p>Document de référence : la qualité de l'air dans les établissements scolaires</p>
<p>e. en protégeant les sources d'eau potable et l'approvisionnement de son réseau scolaire?</p> <ul style="list-style-type: none"> ○ https://www.mamrot.gouv.qc.ca/fileadmin/publications/grands_dossiers/strategie_eau/strategie_eau_potable.pdf 		<p>Stratégie québécoise d'économie d'eau potable</p>
<p>f. en favorisant la santé et la sécurité au travail?</p> <ul style="list-style-type: none"> ○ Loi et règlements : http://www.csst.qc.ca/lois_reglements_normes_politiques/Pages/lois_reglements_correspondants.aspx ○ Programme <i>Éducation à la prévention en milieu scolaire</i> : http://www4.gouv.qc.ca/fr/Portail/citoyens/programmeservice/Pages/Info.aspx?sqctype=sujet&sqcid=3335 		<p>Commission des normes, de l'équité, de la santé et de la sécurité du travail (CNESST)</p> <p><i>Programme Éducation à la prévention en milieu scolaire</i></p>
<p>g. en revisitant régulièrement les plans d'intervention en mesure d'urgence du siège social et des établissements scolaires?</p> <ul style="list-style-type: none"> ○ Sécurité publique : https://www.securitepublique.gouv.qc.ca/securite-incendie/publications-et-statistiques/psi-mu-ecole/en-ligne.html ○ Plan d'action pour prévenir et traiter la violence (axe 1, objectif 1.2) : 		<p>Guide à l'intention des établissements scolaires : Sécurité publique du Québec</p>

http://www.education.gouv.qc.ca/fileadmin/site_web/documents/dpse/formation_jeunes/ViolenceEcoleAbrege_f.pdf		Plan d'action pour prévenir et traiter la violence à l'école
h. Autre? Précisez :		
12. Est-ce que l'organisme/l'établissement se préoccupe pour les emplois :		
a. de l'égalité des genres (postes de direction, d'enseignant, de professionnel, etc.)? o Programmes et mesures d'accès à l'égalité : https://www.tresor.gouv.qc.ca/ressources-humaines/acces-a-legalite-en-emploi/programmes-et-mesures/		Programmes et mesures d'accès à l'égalité en emploi : Secrétariat du Conseil du trésor
b. de l'intégration des minorités visibles? o Programmes et mesures d'accès à l'égalité : https://www.tresor.gouv.qc.ca/ressources-humaines/acces-a-legalite-en-emploi/programmes-et-mesures/		Programmes et mesures d'accès à l'égalité en emploi : Secrétariat du Conseil du trésor
c. de l'intégration des autochtones? o Plan d'action gouvernemental pour le développement social et culturel des Premières Nations et des Inuits : http://www.saa.gouv.qc.ca/publications_documentation/publications/PAS/plan-action-social.pdf		Plan d'action gouvernemental pour le développement social et culturel des Premières Nations et des Inuits
d. de l'intégration des personnes handicapées? o Plan d'action à l'égard des personnes handicapées 2016-2019 (objectif 4.3, p. 23) : http://www.education.gouv.qc.ca/fileadmin/site_web/documents/PSG/politiques_orientations/PA_personnes_handic_2016-2019.pdf		Plan d'action à l'égard des personnes handicapées 2016-2019
e. autre? Précisez :		
13. Est-ce que l'organisme/l'établissement tient compte du bien-être dans la gestion de ses ressources humaines :		
a. en reconnaissant l'apport des employés à l'organisation?		
b. en reconnaissant l'apport des employés à la collectivité en général?		
c. en se préoccupant de l'ergonomie au travail? o Commission des normes, de l'équité, de la santé et de la sécurité du travail : http://www.csst.qc.ca/Pages/index.aspx?_ga=2.130781263.1335031375.1516626538-868368765.1440524011 o Diaporama : http://www.cnesst.gouv.qc.ca/salle-de-presse/evenements/colloque-saguenay-2017/Documents/K-prevention-inconfort-musculosquelettique.ppt		Commission des normes, de l'équité, de la santé et de la sécurité du travail (CNESST) Diaporama : Université Laval et Institut de recherche Robert-Sauvé en santé et sécurité du travail
d. autre? Précisez :		
14. Est-ce que l'organisme/l'établissement valorise l'engagement citoyen :		
a. des employés?		
b. des élèves?		

Planète (ressource, pollution)	Références	
	Mesure budgétaire	Autre
15. Est-ce que l'organisme/l'établissement adopte des pratiques et des modes de gestion responsables pour : Stratégie gouvernementale de développement durable (orientation 1, objectif 1.1, p. 24 et 25, annexe 3, p. 101) : http://www.mddelcc.gouv.qc.ca/developpement/strategie_gouvernementale/strategie-DD.pdf		
a. la consommation d'eau potable? <ul style="list-style-type: none"> ○ Stratégie d'économie d'eau potable : https://www.mamrot.gouv.qc.ca/pub/grands_dossiers/strategie_eau/strategie_eau_potable.pdf ○ Plan d'action sur l'économie d'eau potable du réseau des commissions scolaires du Québec : http://www.education.gouv.qc.ca/fileadmin/site_web/documents/education/reseau/Plan_d_action_sur_l_economie_d_eau_potable.pdf 		Stratégie québécoise d'économie d'eau potable Plan d'action sur l'économie d'eau potable du réseau des commissions scolaires du Québec
b. la consommation de papier? <ul style="list-style-type: none"> ○ Politique québécoise de gestion des matières résiduelles (chapitre Q-2, r. 35.1) http://legisquebec.gouv.qc.ca/fr/ShowDoc/cr/Q-2,%20r.%2035.1 		Politique québécoise de gestion des matières résiduelles 2011-2015
c. la consommation d'énergie pour le chauffage? <ul style="list-style-type: none"> ○ Mesure 50640 : développement durable ○ Mesure 50641 : efficacité énergétique ○ Mesure 50642 : mise au point des systèmes ○ Mesure 50643 : établissements écoresponsables ○ Politique énergétique 2030 : https://politiqueenergetique.gouv.qc.ca/wp-content/uploads/politique-energetique-2030.pdf ○ Plan d'action de la politique énergétique 2017-2020 : http://politiqueenergetique.gouv.qc.ca/mise-en-oeuvre/plan-daction/ ○ Bilan énergétique des commissions scolaires du Québec 2014-2015 : http://www.education.gouv.qc.ca/fileadmin/site_web/documents/reseau/infrastructures/Bilan_energetique_comm-scolaires_2014-2015.pdf 	Mesure 50640 Mesure 50641 Mesure 50642 Mesure 50643	Politique énergétique gouvernementale 2030 Plan d'action de la politique énergétique 2017-2020 Bilan énergétique des commissions scolaires
d. l'utilisation des produits de nettoyage?		
e. l'utilisation des produits dangereux?		
f. autre? Précisez :		
16. Est-ce que l'organisme/l'établissement participe à des mesures de conservation des écosystèmes terrestres sur son territoire ou à d'autres emplacements :		
a. en proposant des actions pour la protection des boisés?		

<ul style="list-style-type: none"> ○ Stratégie d'aménagement durable des forêts (orientation 1 – objectif 2) : http://mffp.gouv.qc.ca/publications/forets/amenagement/strategie-amenagement-durable-forets.pdf 		Stratégie gouvernementale d'aménagement durable des forêts
b. en aménageant des forêts nourricières?		
c. en proposant des initiatives pour protéger les sols? <ul style="list-style-type: none"> ○ Guide : http://www.mddelcc.gouv.qc.ca/sol/terrains/guide-intervention/ 		Guide d'intervention – Protection des sols et réhabilitation des terrains contaminés
d. en identifiant les plantes nuisibles? <ul style="list-style-type: none"> ○ Liste des plantes nuisibles : http://www.ville.granby.qc.ca/fr/ville/nav/7C18/ParcsPlantesMilieuxNaturels/PlantesNuisibles.html ○ Conseil québécois des espèces exotiques envahissantes : http://cqeee.org/?page_id=47 		Liste des plantes nuisibles : ville de Granby Site du Conseil québécois des espèces exotiques envahissantes
e. en aménageant les cours d'école (ex. : plantation d'arbres, élimination de l'asphalte, aménagement visant à diversifier les activités physiques, aménagement de jardins scolaires, de classes en plein air)? <ul style="list-style-type: none"> ○ Mesure 50530 : embellissement des cours d'école 	Mesure 50530	
f. autre? Précisez :		
17. Est-ce que l'organisme/l'établissement participe à des mesures de conservation des écosystèmes aquatiques sur son territoire ou à d'autres emplacements :		
a. en proposant des actions pour protéger les cours d'eau (mer, fleuves, rivières, lacs)? <ul style="list-style-type: none"> ○ L'eau, une ressource à protéger, MDDELCC : http://www.mddelcc.gouv.qc.ca/eau/inter.htm 		Ministère du Développement durable, de l'Environnement et de la Lutte contre les changements climatiques (MDDELCC) : L'eau au Québec
b. en proposant des actions pour protéger les zones humides? <ul style="list-style-type: none"> ○ Zones humides, MDDELCC : http://www.mddelcc.gouv.qc.ca/eau/rives/milieuxhumides.htm 		MDDELCC : Milieux humides
c. autre? Précisez :		
18. Pour l'efficacité énergétique de l'ensemble de son réseau, est-ce que l'organisme/l'établissement :		
a. propose une politique d'efficacité énergétique? <ul style="list-style-type: none"> ○ Mesure 50640 : développement durable ○ Mesure 50641 : efficacité énergétique ○ Mesure 50642 : mise au point des systèmes ○ Mesure 50643 : établissements écoresponsables ○ Politique énergétique 2030 : https://politiqueenergetique.gouv.qc.ca/wp-content/uploads/politique-energetique-2030.pdf ○ Plan d'action 2017-2020 : http://politiqueenergetique.gouv.qc.ca/mise-en-oeuvre/plan-daction/ 	Mesure 50640 Mesure 50641 Mesure 50642 Mesure 50643	Politique énergétique gouvernementale 2030 Plan d'action de la politique énergétique 2017-2020

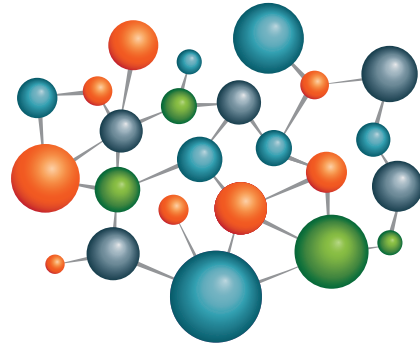
<ul style="list-style-type: none"> ○ Bilan énergétique des commissions scolaires 2014-2015 : http://www.education.gouv.qc.ca/fileadmin/site_web/documents/reseau/infrastructures/Bilan_energetique_comm-scolaires_2014-2015.pdf 		Bilan énergétique des commissions scolaires
b. offre des formations de sensibilisation et de diffusion des connaissances à ce sujet?		
c. propose des actions permettant la réduction de la consommation d'énergie (ex. : consultation d'une firme d'ingénieurs, planification d'une fenestration efficace, vérification du bon fonctionnement des thermostats programmables, remplacement des chaudières à mazout pour l'électricité)?		
d. se préoccupe de réduire les émissions des gaz à effet de serre (GES)? <ul style="list-style-type: none"> ○ Mesure 50640 : développement durable ○ Mesure 50643 : établissements écoresponsables ○ Bilan énergétique : http://www.education.gouv.qc.ca/fileadmin/site_web/documents/reseau/infrastructures/Bilan_energetique_comm-scolaires_2014-2015.pdf ○ Cible de réduction de GES pour 2020 (Plan d'action 2013-2020 sur les changements climatiques : http://www.mddelcc.gouv.qc.ca/changements/plan_action/pacc2020.pdf 	Mesure 50640 Mesure 50643	Bilan énergétique des commissions scolaires Plan d'action 2013-2020 sur les changements climatiques
e. effectue des vérifications chiffrées de ses émissions de GES sur le plan énergétique? <ul style="list-style-type: none"> ○ Bilan énergétique : http://www.education.gouv.qc.ca/fileadmin/site_web/documents/reseau/infrastructures/Bilan_energetique_comm-scolaires_2014-2015.pdf 		Bilan énergétique des commissions scolaires
f. autre? Précisez :		
19. Est-ce l'organisme/l'établissement propose des mesures et des projets permettant une utilisation optimale des énergies nouvelles (ex. : géothermie, énergie solaire, biomasse)?		
20. Est-ce que l'organisme/l'établissement appuie l'électrification des transports :		
a. en favorisant des contrats avec des compagnies de transport scolaire qui privilégient cette approche? <ul style="list-style-type: none"> ○ rabais à l'achat ou à la location : http://vehiculeselectriques.gouv.qc.ca/entreprises/rabais.asp ○ aide pour l'électrification : https://www.transports.gouv.qc.ca/fr/aide-finan/transport-collectif/Pages/transport-collectif.aspx https://www.transports.gouv.qc.ca/fr/aide-finan/electrification/soutien-deploiement-autobus-scolaires/Documents/prsdaseq_programme-aide.pdf 		Aide financière gouvernementale
b. en proposant un réseau de bornes de recharge pour les employés? <ul style="list-style-type: none"> ○ remboursement pour les bornes de recharge : http://vehiculeselectriques.gouv.qc.ca/entreprises/remboursement.asp 		Aide financière gouvernementale
c. en visant la réduction des GES? <ul style="list-style-type: none"> ○ https://www.transports.gouv.qc.ca/fr/aide-finan/transport-collectif/Pages/transport-collectif.aspx 		

<ul style="list-style-type: none"> ○ https://www.transports.gouv.qc.ca/fr/aide-finan/electrification/soutien-deploiement-autobus-scolaires/Documents/prsdaseq_programme-aide.pdf 		Programme d'aide au développement du transport collectif
<p>d. en effectuant des vérifications chiffrées sur la diminution des GES dans ce domaine?</p> <ul style="list-style-type: none"> ○ https://www.transports.gouv.qc.ca/fr/aide-finan/transport-collectif/Pages/transport-collectif.aspx ○ https://www.transports.gouv.qc.ca/fr/aide-finan/electrification/soutien-deploiement-autobus-scolaires/Documents/prsdaseq_programme-aide.pdf 		Programme de soutien au déploiement des autobus scolaires électriques au Québec
21. Est-ce que l'organisme/l'établissement favorise le transport actif (ex. : vélo, marche, patins à roues alignées) :		
a. chez les employés (rangement pour vélos, vestiaires et douches, campagne de sensibilisation, santé, économie, efficacité, rentabilité, écologie)?		
b. chez les élèves (rangement pour vélos, campagne de sensibilisation, trottibus, sécurité, santé, économie, efficacité, écologie)?		
22. Est-ce que l'organisme/l'établissement informe le personnel et les élèves des avantages du covoiturage, du transport en commun et du transport actif?		
23. Pour réduire les émissions de GES dans son réseau, est-ce que l'organisme/l'établissement propose :		
a. de sensibiliser et de former les employés et les élèves, et de diffuser les connaissances à ce sujet ?		
b. des incitations financières (ex. : prime pour travaux avec des critères de développement durable, remise pour organisation d'activités de sensibilisation)?		
c. autre? Précisez :		
24. Pour la lutte contre les changements climatiques, est-ce que l'organisme/l'établissement propose :		
<p>a. des actions pour améliorer les connaissances sur les risques?</p> <ul style="list-style-type: none"> ○ Stratégie gouvernementale d'adaptation aux changements climatiques 2013-2020 : http://www.mddelcc.gouv.qc.ca/changements/plan_action/strategie-adaptation2013-2020.pdf ○ Plan d'action 2013-2020 sur les changements climatiques : http://www.mddelcc.gouv.qc.ca/changements/plan_action/pacc2020.pdf 		Stratégie gouvernementale d'adaptation aux changements climatiques 2013-2020 Plan d'action 2013-2020 sur les changements climatiques
<p>b. des mesures permettant d'atténuer leurs impacts sur le réseau scolaire (canicules, inondations, pluies diluviennes, vents violents, etc.)?</p> <ul style="list-style-type: none"> ○ Stratégie gouvernementale d'adaptation aux changements climatiques 2013-2020 : http://www.mddelcc.gouv.qc.ca/changements/plan_action/strategie-adaptation2013-2020.pdf ○ Plan d'action 2013-2020 sur les changements climatiques : http://www.mddelcc.gouv.qc.ca/changements/plan_action/pacc2020.pdf 		Stratégie gouvernementale d'adaptation aux changements climatiques 2013-2020 Plan d'action 2013-2020 sur les changements climatiques
c. autre? Précisez :		

Partenariat (concertation, collaboration, multidisciplinarité)	Références	
	Mesure budgétaire	Autre
25. Est-ce que l'organisme/l'établissement favorise la consultation des individus (employés, élèves) et leur participation à la mise en œuvre de ses politiques et de ses plans d'action?		
26. Est-ce que l'organisme/l'établissement fait participer sa communauté à son processus décisionnel quant au développement durable?		
27. Est-ce que l'organisme/l'établissement tient compte du développement durable dans sa planification organisationnelle par :		
a. l'engagement et le travail collaboratif de tous les services de l'organisation?		
b. la collaboration de différents acteurs au Plan d'engagement vers la réussite et aux projets éducatifs (ex. : santé et services sociaux, services communautaires)?		
c. la collaboration à d'autres secteurs de l'éducation comme les universités et les collèges (ex. : recherche en pédagogie ou didactique, architecture et infrastructure)?		
d. autre? Précisez :		
28. Est-ce que l'organisme/l'établissement propose une collaboration efficace et un suivi avec les autorités municipales concernant :		
a. la disponibilité des terrains sportifs et des installations sportives? o http://www.education.gouv.qc.ca/fileadmin/site_web/documents/loisir-sport/Politique-FR-v18_sans-bouge3.pdf		Politique de l'activité physique, du sport et du loisir
b. les heures d'ouverture pour ces installations?		
c. la salle de spectacles?		
d. le plan des mesures d'urgence?		
e. autre? Précisez :		
29. Est-ce que l'organisme/l'établissement propose des formations interdisciplinaires au personnel enseignant pour traiter d'un enjeu du développement durable (ex. : les changements climatiques avec la science et l'univers social, les matières résiduelles avec la science, l'univers social et les arts)?		

Équité sociale (justice, non-discrimination, inclusion)	Références	
	Mesure budgétaire	Autre
30. Au sein de son réseau, est-ce que l'organisme/l'établissement favorise la lutte contre la pauvreté :		
a. en proposant des collations dans les milieux défavorisés? <ul style="list-style-type: none"> ○ Mesure 15012 : aide alimentaire ○ Publication : https://www.inspq.qc.ca/pdf/publications/1952_Repas_Scolaires_Subventionnes_Impact.pdf 	Mesure 15012	Institut national de la santé publique
b. en proposant des menus santé abordables? <ul style="list-style-type: none"> ○ Mesure 15012 : aide alimentaire ○ Publication : https://www.inspq.qc.ca/pdf/publications/1952_Repas_Scolaires_Subventionnes_Impact.pdf 	Mesure 15012	Institut national de la santé publique
c. en faisant la promotion des coopératives scolaires pour les fournitures? <ul style="list-style-type: none"> ○ https://www.fqcms.com/fr/ 		Fédération québécoise des coopératives en milieu scolaire
d. en facilitant les études des mères adolescentes? <ul style="list-style-type: none"> ○ Programme <i>Ma place au soleil</i> : http://www4.gouv.qc.ca/FR/Portail/Citoyens/Evenements/DevenirParent/Pages/integ_emplo_jeune_mamn.aspx ○ Pratiques mises en œuvre dans le réseau scolaire à l'intention des jeunes filles enceintes et des mères adolescentes : http://www.education.gouv.qc.ca/le-ministere/condition-feminine/pratiques-mises-de-lavant-dans-le-reseau-scolaire/ 		Programme <i>Ma place au soleil</i> , gouvernement du Québec Pratiques mises en œuvre dans le milieu scolaire – Ministère de l'Éducation et de l'Enseignement supérieur
e. autre? Précisez :		
31. Pour favoriser l'inclusion sociale et la réduction des inégalités, est-ce que l'organisme/l'établissement participe à des activités ou à des projets avec des organismes communautaires et d'économie sociale?		
32. Est-ce que l'organisme/l'établissement propose aux employés et aux élèves des actions qui contribuent à la résolution de conflits à l'échelle locale (ex. : formation des employés, sensibilisation des élèves, utilisation de la médiation, ateliers de sensibilisation à la médiation, formation d'un comité de coordination, sélection d'employés-médiateurs et d'élèves-médiateurs, proposition d'outils comme affiches et aide-mémoire)?		
<ul style="list-style-type: none"> ○ Guide : http://www.preventionscolaire.ca/doc/implantation.pdf 		
33. Est-ce que l'organisme/l'établissement propose aux employés et aux élèves des activités de sensibilisation portant sur les concepts de justice, d'inclusion et de paix et sur leur relation avec le droit (ex. : Oxfam-Québec, Amnistie internationale, actions contre l'intimidation et la violence)?		

Organisation en vue du développement durable	Références	
	Mesure budgétaire	Autre
34. Est-ce que l'organisme/l'établissement tient compte des principes du développement durable dans ses interventions? Site Web : (http://www.mddelcc.gouv.qc.ca/developpement/principes.pdf)		MDDLECC : les principes du DD
35. Est-ce que l'organisme/l'établissement a mis sur pied un comité sur l'environnement ou sur le développement durable?		
36. Est-ce que l'organisme/l'établissement s'est doté d'une politique environnementale ou d'une politique de développement durable?		
37. Est-ce que des établissements de l'organisme font partie au moins d'un des réseaux suivants :		
<ul style="list-style-type: none"> • réseau des Établissements verts Brundtland? <ul style="list-style-type: none"> ○ http://www.evb.lacsq.org/ 		Site du réseau des Établissements verts Brundtland
<ul style="list-style-type: none"> • réseau des Écoles associées à l'UNESCO? <ul style="list-style-type: none"> ○ http://www.ecoles-unesco-quebec.org/ 		Site du réseau des Écoles associées à L'UNESCO du Québec
<ul style="list-style-type: none"> • réseau des Écoles entrepreneuriales et environnementales? <ul style="list-style-type: none"> ○ https://www.rqeee.org/ 		Site du réseau des Écoles entrepreneuriales et environnementales
<ul style="list-style-type: none"> • réseau des Écoles internationales? <ul style="list-style-type: none"> ○ http://sebiq.ca/ 		Site des Écoles du monde du Baccalauréat international du Québec et de la Francophonie
<ul style="list-style-type: none"> • réseau des Écoles écocitoyennes? <ul style="list-style-type: none"> ○ http://www.ecoles-eco.ca/ 		Site des Écoles écocitoyennes de l'Outaouais
<ul style="list-style-type: none"> • programme Santé globale? <ul style="list-style-type: none"> ○ https://www.fondationsanteglobale.com/ 		Site de la Fondation Santé globale



education.gouv.qc.ca

*Éducation
et Enseignement
supérieur*

Québec 